

MAISON DES SCIENCES
DE L'HOMME
ANGE GUÉPIN



RAPPORT D'ACTIVITÉS
SCIENTIFIQUES
2019

SOMMAIRE

MSH ANGE GUÉPIN, UNE NOUVELLE DYNAMIQUE P.4

L'ANIMATION SCIENTIFIQUE P.8

LE SOUTIEN AUX PROJETS ÉMERGENTS P.10

Le soutien à l'amorçage p.10

Le soutien à la maturation p.13

LE SOUTIEN AUX PROJETS STRUCTURÉS P.18

La dynamique des recherches sur le religieux p.20

La recherche SHS sur le maritime p.21

La recherche sur les études européennes p.22

Le développement de l'axe « Santé et SHS » p.24

LE DÉPLOIEMENT DES SERVICES DE HAUT NIVEAU

AU PROFIT DE LA RECHERCHE P.26

Accompagnement numérique : les plateformes (TGIR) p.27

L'édition électronique de revues p.28

Accompagnement des activités doctorales p.29

Communication et diffusion scientifique p.30

Équipe de la MSH Ange Guépin (2018-2019) p.32

ANNEXES P.33

UNE NOUVELLE DYNAMIQUE



L'année 2019 a été marquée par la mise en œuvre de la nouvelle feuille de route de la MSH Ange Guépin, adoptée par l'ensemble de ses instances de gouvernance en décembre 2018. Nouvelles missions, nouveaux outils, nouvelles priorités scientifiques, nouvelle gouvernance, la MSH s'est, à cette occasion, réinventée au travers des actions « hors de ses murs » au sein des 3 sites d'Angers, du Mans et de Nantes et en s'ouvrant à une démarche de soutien plus actif à une interdisciplinarité élargie.

LA CHARTE NATIONALE DES MSH

Au cours de l'année 2019, le CNRS et la Conférence des Présidents d'Université (CPU) ont souhaité doter les MSH d'une nouvelle charte nationale (annexe 3). Les 23 MSH françaises constituent une infrastructure nationale de la recherche répondant à plusieurs objectifs.

- La charte réaffirme les missions de soutien et de développement de la recherche interdisciplinaire en soulignant la nécessité de s'ouvrir à une interdisciplinarité élargie aux « sciences de la vie et de la santé, aux sciences de la nature et de l'environnement ainsi qu'aux sciences de la terre, les sciences du numérique et de l'ingénieur ».
- Elle réaffirme aussi que « les MSH ont vocation à s'ouvrir et à projeter vers l'international les recherches » en favorisant l'insertion des chercheurs dans la communauté internationale.
- La charte souligne que « les SHS sont porteuses d'un modèle novateur de recherche et ont, à ce titre, une mission de transmission importante à assumer ». Le texte détaille notamment la nécessité d'opérer des actions de formation à la recherche, de déploiement des très grandes infrastructures de recherche (TGIR) comme celles dédiées aux humanités numériques (Humanum), aux enquêtes internationales et aux statistiques (Progedo), et de favoriser l'édition en ligne dans le cadre plus général de la science ouverte.
- La charte confère aux MSH un rôle d'animation scientifique du territoire, de valorisation des recherches interdisciplinaires ainsi que d'observation et d'analyse conformément aux objectifs de celle-ci.
- Surtout, la charte nationale attribue aux MSH un nouveau rôle d'accompagnement de la politique de site des universités et de structuration de la recherche en SHS selon les objectifs propres à chaque territoire.

LES MISSIONS DE LA MSH

La MSH Ange Guépin s'est dotée, en décembre 2018, d'une nouvelle feuille de route après un lourd processus de consultation des différents acteurs et des instances de gouvernance. Construite de manière concomitante avec la charte nationale, cette nouvelle feuille de route a pu anticiper sur les missions nouvelles conférées aux MSH à l'échelle nationale.

Ainsi la MSH Ange Guépin se voit assigner 5 missions fondamentales :

- l'incubation de projets émergents de nature interdisciplinaire ;
- le soutien à des projets de recherche interdisciplinaires plus structurés ;
- le déploiement de services de haut niveau à destination des chercheurs et des laboratoires ;
- l'observation et l'analyse de la recherche en SHS à l'échelon régional ;
- Sous-jacente à ces missions, la MSH doit également promouvoir une animation scientifique à l'échelle de la région.

LES AXES SCIENTIFIQUES DE LA MSH

Les axes scientifiques de la MSH ont été révisés de manière à participer plus étroitement à la politique de site et donc aux priorités stratégiques des universités ligériennes et du CNRS.

Désormais, la MSH poursuit 4 thèmes prioritaires :

- Santé et SHS
- Sciences, Technologies et SHS
- Penser l'interdisciplinarité aujourd'hui
- SHS et représentation(s) du monde

Ces priorités ont une fonction inclusive et doivent permettre aux différentes recherches de nature interdisciplinaire à l'échelle de la région de recevoir le soutien de la MSH Ange Guépin en même temps qu'elles incitent à penser l'interdisciplinarité en un sens plus large, allant au-delà des seules SHS.

LA GOUVERNANCE DE LA MSH

L'année 2019 a été également l'occasion de la mise en oeuvre d'une nouvelle gouvernance de la MSH Ange Guépin ordonnée autour de deux éléments :

1. un renouvellement partiel du Conseil Scientifique et une définition plus précise de ses fonctions ;
2. l'instauration d'un Comité de Direction de la MSH ayant pour mission « d'impulser, élaborer et mettre en oeuvre sur chacun des sites la stratégie scientifique de la MSH ».

Ce comité est l'instance opérationnelle collective, pilotant l'ensemble des procédures depuis septembre 2018.

Composition du Comité de Direction (CODIR) :

- **Dominique Sagot-Duvauroux**, Professeur d'Économie à Angers et Directeur de la SFR Confluences ;
- **Brigitte Ouvry-Vial**, Professeure de Littérature et Sciences de L'information et Communication

- **Stéphane Tirard**, Professeur d'Histoire et Epistémologie des Sciences à Nantes et responsable du projet DataSanté ;

- **Arnauld Leclerc**, Professeur de Science Politique à Nantes et Directeur de la MSH ;

- **Caroline Vialette**, Secrétaire Générale de la MSH Ange Guépin.

LES NOUVEAUX OUTILS

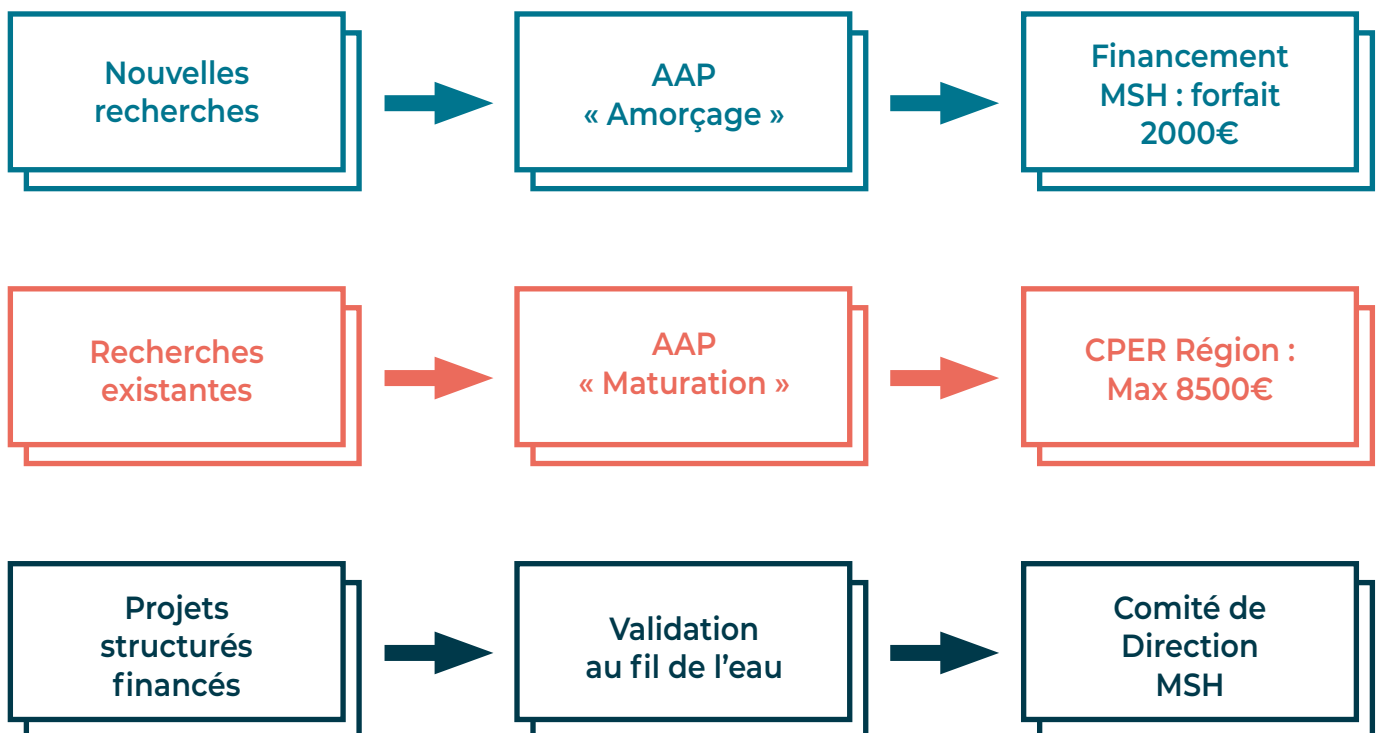
Depuis 2019, la MSH déploie de nouveaux outils :

Au titre de **l'animation scientifique**, elle a lancé un cycle de conférences à l'échelle régionale sur le thème « Penser l'interdisciplinarité ».

Au titre du **soutien à la recherche interdisciplinaire**, la MSH a choisi de différencier ses outils selon le degré d'élaboration des projets de recherche.

- Pour les recherches nouvelles, embryonnaires ou pré-émergentes, les chercheurs peuvent recourir à un appel à projets annuel visant à soutenir l'amorçage d'une recherche interdisciplinaire impliquant a minima 2 laboratoires. Le principe est de conférer une très grande liberté aux chercheurs, à la fois sur l'objet analysé, la méthode choisie et l'utilisation des crédits. Chaque projet retenu bénéficie d'un soutien forfaitaire de 2 000€, financé par la MSH.
- Pour les recherches existantes visant l'obtention d'un financement de projet structuré (paris scientifiques, ANR, H2020, ERC...), les chercheurs peuvent recourir à un appel annuel dédié à la maturation des projets émergents financé par le volet SHS du contrat de plan État-Région (CPER). Chaque projet retenu reçoit une enveloppe maximale de 8 500€.
- Pour les projets de recherche structurée déjà financés, l'accès aux différents services de la MSH reposera sur une simple validation par le Comité de Direction. Celui-ci vérifiera principalement le caractère interdisciplinaire du projet.

COMMENT ÊTRE SOUTENU PAR LA MSH ?





L'ANIMATION SCIENTIFIQUE



La MSH Ange Guépin est d'abord un lieu de la vie scientifique centré sur l'interdisciplinarité. L'animation scientifique procède avant tout des nombreux projets interdisciplinaires qu'elle accompagne. Depuis 2019, elle a enrichi son rôle d'animation scientifique par un cycle de conférences sur le thème « Penser l'interdisciplinarité » à l'échelle des trois universités de la région.

C'est ainsi qu'elle est venue en appui de 11 manifestations scientifiques à Angers, en partenariat avec la SFR Confluences et la Maison de la Recherche Germaine Tillon sur l'année universitaire 2018-2019. La MSH finance aussi un cycle de conférences sur place (via la SFR Confluences).

De même, elle a appuyé 7 manifestations scientifiques au Mans ainsi qu'un cycle de conférences sur place.

A Nantes, elle a soutenu et participé à 31 manifestations scientifiques hors de ses murs dont 10 sur le campus SHS du Tertre, 3 sur le campus Sciences, 7 sur le campus Santé et 11 dans des lieux emblématiques de la ville (Cité des

Congrès, Lieu Unique, Château des Ducs de Bretagne, Espace Cosmopolis, Titan...).

Dans ses locaux, la MSH accueille principalement des manifestations scientifiques issues des projets de recherche qu'elle héberge et/ou gère. Mais elle a également accueilli plusieurs manifestations scientifiques organisées par des laboratoires de recherche en SHS (laboratoires de linguistique, d'histoire, de droit, d'économie, de sciences de l'éducation...).

Désormais, la MSH intervient également pour organiser des écoles d'été qui constituent des événements lourds. Il s'agit là d'un nouveau mode d'intervention à la fois pour des projets de recherche menés à distance (Angers et Le Mans) et pour les projets hébergés.

La MSH a ainsi organisé les deux dernières écoles d'été du projet Panorisk porté par l'Université du Mans qui vise à développer des outils d'aide à la décision dans les domaines de l'épargne d'assurance, l'épargne de placement, la gestion des risques liés au vieillissement, à la santé, à la transition énergétique, au climat, aux crises économiques, politiques et financières, ou bien encore à la crédibilité des institutions financières.

De la même manière, la MSH a organisé l'école d'été « Religions et athéisme dans les sociétés plurielles » portée par l'Institut du Pluralisme Religieux et de l'Athéisme (IPRA).

L'année 2019 a été également marquée par d'autres événements exceptionnels.

- Pour la première fois dans sa longue histoire, le bilan Social de l'Union Européenne, réalisé chaque année par le European Trade Union Institute (ETUI) et l'Observatoire Social Européen (OSE), a pu être discuté hors des instances bruxelloises et par des chercheurs ligériens et européens. La MSH et la Chaire Jean Monnet de Philosophie de l'Europe ont pris le parti de rééditer chaque année cette initiative originale.
- L'année a été marquée également par le très important colloque final de l'ERC Human Sea dédié à « La transformation du droit de l'océan par l'exigence de conservation de l'environnement marin ».

Au cours de cette année 2019, la MSH a aussi lancé un cycle de conférences sur le thème « Regard d'un chercheur de haut niveau sur l'interdisciplinarité au prisme de sa propre discipline » (cycle dirigé par Stéphane Tirard, Professeur d'épistémologie et d'histoire des sciences et des techniques). Ce cycle a d'ores et déjà permis d'accueillir :

- Bernadette Bensaude-Vincent (Paris 1) sur le thème « De l'interdisciplinarité au mélange des genres » le 10 janvier 2019 à Nantes ;
- Jean-Marc Besse (EHESS) sur le thème « La traversée de l'espace : une approche interdisciplinaire » le 11 mars 2019 au Mans ;
- Céline Lafontaine (Université de Montréal) devait être accueillie sur le thème « Mon corps,

mon capital : les enjeux économiques, sociaux et culturels de la biocitoyenneté » à Angers le 17 avril 2019 ;

- Yves Gingras (UQAM) sur le thème « La résilience des disciplines » le 23 mai 2019 à Nantes.
- Véronique Izard (CNRS - Université Paris Descartes) sur le thème « Children's knowledge of Integers » le 29 novembre 2019 à Nantes

Pour l'ensemble de ces manifestations scientifiques, la MSH peut apporter des services à différents niveaux : financement, gestion des crédits, hébergement physique, logistique, captation vidéo des interventions, retraitement et mise en ligne, communication et valorisation des événements.

Activités de septembre 2018 à septembre 2019

Manifestations scientifiques à la MSH	59	Manifestations scientifiques de la MSH «hors de ses murs»	54	Autres activités	227
Colloques internationaux	12	Colloques internationaux	11	Ateliers de travail	144
Colloques et journées d'études	12	Colloques et journées d'études	14	Réunions institutionnelles	67
Séminaires	21	Séminaires	16	Activités de Jury	16
Conférences grand public	14	Conférences grand public	13		
Total des manifestations scientifiques 113					

Les annexes 1 et 2 recensent l'ensemble des manifestations soutenues par la MSH à partir du logiciel de réservation des locaux et de La Lettre d'information de la MSH.

Ces données révèlent que celle-ci est aussi le lieu de préparation et de fabrication de ces manifestations à travers les 144 « ateliers de travail » qui ont eu lieu en son sein.

Elle est aussi le lieu de nombreuses réunions (67 sur l'année) liées aux institutions de la recherche (Comités de Pilotages des projets ou Conseils

Scientifiques de ceux-ci, réunions des différentes instances de la gouvernance de la MSH, réunions organisées par les financeurs comme la Région, le CNRS...).

Enfin, la MSH est également un lieu doctoral, notamment pour le suivi ou la soutenance des thèses mais également pour le recrutement au sein des projets. Encore ne s'agit-il là que de données approximatives puisque de nombreuses réunions ont lieu directement dans les bureaux, sans passer par une réservation de salle.

LE SOUTIEN AUX PROJETS ÉMERGENTS



Depuis 2019, la MSH Ange Guépin a développé son appui aux projets de recherche autour de deux axes : le soutien à l'amorçage de nouvelles recherches et à la maturation de recherches existantes en équipe.

LE SOUTIEN À L'AMORÇAGE

La MSH a lancé en 2019 un premier appel à projets sur ses fonds propres en vue de soutenir des idées nouvelles de recherche impliquant au moins deux chercheurs de laboratoires différents. Le principe général de cet appel à projets consistait à redonner une très grande liberté aux chercheurs à la fois sur le contenu (aucun fléchage thématique), sur la forme (séminaires, rencontres, invitations de chercheurs...) et sur l'utilisation des crédits (avec un système forfaitaire de 2 000€ par opération, confiés au laboratoire porteur). Le dossier à déposer était pensé pour être particulièrement simple et allégé ; les critères d'évaluation du jury étaient, par ailleurs, publiés à l'avance. Sur les 25 projets déposés, 20 projets ont été sélectionnés et financés, soit un taux de réussite de 80%.

ARCO (Les arts du consensus dans le concert des nations) vise à penser les formes d'instauration de la concorde à l'époque moderne (XVI^e-XVIII^e siècles). Le projet est porté par Karine Durin (CRINI, Université de Nantes) et croise la littérature, l'histoire et les langues et civilisations. Il invite à réfléchir sur les fondements intellectuels, littéraires, savants et scientifiques des communautés politiques entre le XVI^e et le XVIII^e siècles en posant la question : dans quelle mesure le partage des savoirs permet-il de définir de nouvelles modalités du consensus ?

BBSain (Bébé et Santé alimentaire. Innovations et impact des ingrédients naturels) est un projet porté par Fanny Thomas (Granem, Université d'Angers) croisant marketing, gestion et sciences de l'ingénieur.

BREF (Formes brèves et SHS) est un programme interdisciplinaire mené par Cécile Meynard (CIRPaLL de l'Université d'Angers) croisant littérature, langues et civilisations, psychologie, économie et sociologie avec une forte composante internationale. Il étudie la forme brève (allant de la nouvelle aux post-tweet, snap, slogan, smiley...)

en interrogeant celle-ci à la fois comme forme, comme concept, comme outil ou cadre d'analyse.

EEEC (Espaces empiriques, espaces conceptuels) est un programme croisant philosophie et mathématiques porté par Ivan Smadja (Caphi, Université de Nantes). Il s'agit d'interroger l'histoire des représentations de l'espace à partir des développements récents en mathématiques (application de la notion d'espace à un ensemble de fonctions), en physique (les travaux de Witten en physique quantique) ou en psychologie (« cartes cognitives »).

ESTER (Analyse éthique du processus de prise de décision d'une stérilisation définitive) est un programme dirigé par Guillaume Durand (Caphi, Université de Nantes) croisant philosophie et médecine. L'enjeu de ce séminaire est d'examiner et de comprendre les arguments qui conduisent les individus d'aujourd'hui à demander une contraception définitive et plus particulièrement les femmes jeunes et nullipares, mais aussi les arguments de ceux qui acceptent ou refusent la prise en charge (corps médical) et enfin les arguments de ceux qui aident à la prise de décision, en l'occurrence le staff d'éthique clinique saisi de la question (CEC Clinique Jules Verne).

FORSEp (la forme scolaire dans l'enseignement professionnel) est un programme porté par Pierre-Yves Bernard (CREN, Université de Nantes) croisant sciences de l'éducation, sociologie, anthropologie et économie. Il vise à identifier et analyser les transformations organisationnelles et le renouvellement des pratiques pédagogiques dans les établissements professionnels de formation initiale qui reçoivent désormais des missions nouvelles, liées à l'éducation inclusive (prévention du décrochage scolaire, accueil de publics à « besoins spécifiques », individualisation des formations,...).

GaMeS (Girlhood and Medias Studies) est un programme impulsé par l'Université du Mans (Delphine Letort, 3 LAM) avec l'Université d'Exeter. Alors que les médias se transforment au gré des nouvelles technologies et que les studios adaptent leurs stratégies de production afin d'attirer un public de jeunes consommatrices, GaMeS s'interroge sur les nouveaux modèles de féminité proposés par les films, les séries télévisées, et les vidéos postées sur différents médias (HBO, Netflix...). Le projet étudie la mise en scène de ces films et séries qui renforcent ou réinventent les stéréotypes de genre.

Groupe de travail Big Data et Machine learning est piloté par Sylvie Blasco (Gains, Université du Mans).

InFor (Intervention & Formation) est un séminaire dirigé par Christine Vidal-Gomel (CREN, Université de Nantes).

Int2Langs (l'intime dans l'entre-deux langues) est un programme impulsé par Georges Letissier (CRINI, Université de Nantes)

InterMed (Regards interdisciplinaire sur la médiation, phénomène juridique et social) est un programme de recherche mené par Sophie Lambert-Wiber (CJB, Université d'Angers) croisant psychologie clinique, droit privé et économie. Le

séminaire se propose d'interroger la notion de médiation et le ou les processus qu'elle recouvre alors que la médiation s'invite dans tous les aspects de la vie sociale ou presque : justice, entreprise, administrations, famille, villes, école, quartiers mais également les relations internationales interétatiques ou interinstitutionnelles.

MaMaRai (Marques, Marchés, Réputations : approches interdisciplinaires) est un programme piloté par Nathalie Fleck (Gains, Université du Mans) qui croise des approches de management, d'histoire et de géographie.

Marx-Mill (Traduction des notes de Karl Marx sur James Mill) est un programme de recherche mené par Maïwenn Roudaut (CRINI, Université de Nantes). Ce séminaire rassemble des chercheurs et spécialistes issus de différentes disciplines (études germaniques, philosophie, linguistique) et venant de pays différents (Allemagne, Brésil, France, Italie) dans une alternance de séances restreintes et publiques visant à proposer une traduction du texte dans son intégralité ainsi qu'un commentaire scientifique qui prendra en compte les enjeux de traduction forts du texte.

Medievars (Figures de soi, reflets du monde au Moyen-Age et à la Renaissance) est un séminaire lancé par Elisabeth Gaucher-Rémond (L'AMO, Université de Nantes) croisant des approches littéraires, d'histoire, d'histoire ●●●



●●● des sciences et d'histoire de l'art. Ce séminaire vise à analyser les outils et stratégies par lesquels l'individu parvient à se représenter ou à se faire représenter dans sa singularité tout en adhérant aux marqueurs d'identités collectives qui le conditionnent (géographiques, idéologiques, institutionnels, familiaux, imaginaires, etc.). Il entend ainsi éclairer la lente émergence d'une individualité collective entre le XII^e et le XVI^e siècles.

MexCog (Méthodologies expérimentales en sciences cognitives) est un séminaire organisé par Martin Haiden (LLING, Université de Nantes). Ce séminaire a pour objectif d'échanger et de discuter autour de protocoles de recherche, d'outils méthodologiques ou de méthodes d'analyse des données de recherche. En 2019, il a abordé les outils PsyToolkit et TBA.

R2I-ANL (Réseau de recherche international sur l'approche neurolinguistique) est un séminaire impulsé par Marie-Ange Dat (LLING, Université de Nantes). Il s'agit d'organiser deux sessions du réseau international consacré à la méthodologie de l'apprentissage du français comme langue seconde croisant les sciences de l'éducation, la psychologie et la linguistique.

Relign (Réseau ligérien des chercheurs SHS en numérique) est un séminaire impulsé

par Marianne Lumeau (Granem, Université d'Angers). Ce séminaire mené alternativement à Angers et Nantes discute, observe, mesure et analyse les impacts spatiaux et socio-techniques de la numérisation de nos quotidiens dans le prolongement des activités du réseau d'expertise sur la société numérique et l'innovation existant en Bretagne (GIS Marsouin).

STRADA (Sciences et transdisciplinarité autour des autoroutes) est un séminaire impulsé par François Hourmant (Centre Jean Bodin, Université d'Angers). Il a pour objectif d'explorer les représentations et les imaginaires, les valeurs et les croyances mais aussi les pratiques et les conduites que suscitent l'autoroute.

TeVoMeMo (Les textes voyageurs dans les périodes médiévale et moderne). Ce séminaire porté Isabelle Trivisani-Moreau (3 L.A.M, Université d'Angers) vise à étudier l'impact des voyages sur les textes au cours des périodes médiévale et moderne et notamment la bascule des pratiques liée à la révolution de l'imprimerie.

TRAS (Trauma et expression de soi) est un séminaire coordonné par Alix Bernard (BePsyLab, Université d'Angers), qui étudie les différentes formes d'expression du traumatisme.



photo : Christian Chauvet - Université de Nantes

LE SOUTIEN À LA MATURATION

En 2019, l'appel à projets reposant sur le Contrat de Plan État-Région (CPER), pour son volet d'aide aux Sciences Humaines et Sociales, a été révisé profondément pour devenir plus nettement un soutien à la maturation de recherches collectives déjà existantes visant l'obtention d'un financement structuré (ANR, H2020, ERC, paris scientifiques régionaux...). Chaque projet retenu pouvait ainsi recevoir une enveloppe maximale de 8 500€. Là encore, les critères d'évaluation du jury ont été publiés dès la phase initiale de lancement.

18 projets ont été déposés et le jury en a retenu 7, soit un taux de réussite de 38,9%. Notons que les chercheurs ont semblé hésiter entre les deux formes d'appels à projets lancés par la MSH, raison pour laquelle le Comité de Direction de la MSH a proposé de modifier l'intitulé de ces appels et de retenir les notions « de soutien à l'amorçage » et de « soutien à la maturation » pour l'année 2020. Il espère ainsi clarifier auprès de tous les finalités différentes de ces deux outils.

Les projets retenus sont :

CollPAmS (Collections provinciales et amateurs en sciences) est un projet de recherche porté par Nathalie Richard (Temos, Université du Mans) et Irina Podgorny (directrice de recherche à l'Université de La Plata en Argentine). Il croise la muséographie, l'histoire des sciences mais aussi une forte dimension de civilisation hispanique et britannique. Le projet vise à étudier les collections d'histoire naturelle des espaces périphériques (espaces coloniaux, postcoloniaux, provinces européennes). Plus précisément, il entend analyser les « collecteurs » et les pratiques de collections en partant des objets et de leur circulation. Le projet fédère un consortium de chercheurs français (Le Mans, Angers), allemands (Bonn, Cologne), italiens (Turin), espagnols (Barcelone) et sud-américains (Argentine) ainsi que 9 musées. Son objectif est le dépôt d'un projet structuré H2020 Rise (Research and Innovation Staff Exchange) en 2020.

ESTE A (Appréhender et matérialiser l'Espace-Temps de l'Europe Angevine [XIII-XVè siècles] à travers l'exercice du gouvernement) est un projet porté par Isabelle Mathieu (Temos, Université d'Angers). Il étudie la matérialité spatiale et temporelle de l'Europe angevine caractérisée par un large espace discontinu (Anjou, Provence, Sicile, Toscane, Piémont, Lombardie, Pologne, Hongrie, Dalmatie, Albanie...). Le projet vise à cartographier la circulation des Princes et de leurs officiers pour interroger la relation à l'espace/temps des gouvernants angevins. Il mobilise donc à la fois des historiens, des géographes et des informaticiens. Ce projet prolonge l'ANR Europange (2014-2018) en introduisant une nouvelle dimension de spatialisation et sera l'occasion d'une réflexion

du consortium de recherche sur l'élaboration du prochain projet structuré.

HM2 (Heterogenous agents Models & Mean field game) est un projet porté par Xavier Fairise (GAINS, Université du Mans) et Denis Laurent (Laboratoire de mathématiques du Mans). Le projet vise à développer des modèles dynamiques à agents hétérogènes en utilisant la théorie des jeux à champ moyen. En particulier, il s'agit de construire des modélisations (algorithmes et solutions numériques) permettant de rendre compte des décisions des individus en matière de dépenses de santé et de retraites en intégrant les risques liés au vieillissement et à la perte de revenu en raison des aléas de carrière. L'analyse porte également sur la soutenabilité de la protection sociale face aux changements démographiques en mobilisant la théorie de l'équilibre général. Le projet implique une collaboration très poussée entre des économistes et des mathématiciens. Le consortium vise un projet de recherche collaborative (PRC) de l'ANR ainsi que le dépôt d'un projet H2020 RISE.

Inter_C_Langues (Réseau et recherche interdisciplinaire pour élaborer des niveaux de références en langues) est un projet de recherche porté par Isabelle Audras (CREN, Université du Mans). Il vise à étudier la mise en correspondance de niveaux de référence de langues de première socialisation et scolarisation d'élèves allophones en partant des certifications existantes. Le projet croise des recherches en sciences de l'éducation, science du langage et didactique. Il se donne pour objectif le dépôt d'une ANR jeune chercheur, jeune chercheuse.

NAMU (Nationalités multiples, appartenances plurielles ?) est un projet de recherche porté par Karine Lamarche (CENS, Université de Nantes) et Fanny Jedlicki (Université du Havre). Le programme vise à interroger le sens associé à la double nationalité et les pratiques traduisant la bascule du statut de national au rôle de citoyen. L'objet est également d'élargir l'approche française de la bi-nationalité (limitée à l'adoption de la nationalité du pays d'installation après migration) en la confrontant à des travaux sur la Turquie, Israël ou des recherches européennes pour lesquels les voies d'accès à la bi-nationalité sont multiples. Le programme croise le regard de sociologues, de politistes, de géographes, d'historiens et de philosophes en impliquant 4 chercheurs internationaux. Le consortium vise le dépôt d'une ANR jeune chercheuse et d'un pari scientifique régional.

ReDHISCO (Religions, discriminations et racisme en milieu scolaire) est un programme porté par Sébastien Urbanski (CREN, Université de Nantes) et par Didier Boisson (TEMOS, Université d'Angers). Depuis 2015, l'enquête ReDisco pilotée par l'ENS de Lyon analyse les

situations de travail quotidiennes autour de la laïcité, des religions, des discriminations dans les différents établissements scolaires en mobilisant principalement la sociologie. ReDHISCO est un complément à cette enquête qui ouvre à la fois une interrogation sur le rapport de l'histoire à ces matériaux (et la manière de l'enseigner) et une interrogation de théorie politique sur la sécularisation. L'objectif est de préparer le dépôt d'un projet ERC et « étoile montante » sur le thème des « Religions à l'école en Europe ».

TransMer (Les transformations des métiers de la mer) est un programme porté par François Mandin (CDMO, Université de Nantes) et Sébastien Fleuriel (CENS, Université de Nantes). Il vise à réaliser une enquête et traiter les statistiques relatives aux dynamiques de la filière maritime en analysant les conséquences en termes de compétences, de certifications, de structuration des marchés de la pêche, de la marine marchande et de la plaisance. Le projet croise des approches de droit, de sociologie, d'économie et de gestion. Son objectif est le dépôt d'un projet ANR

Projets financés		Montants
Université de Nantes	13	45 500 €
Université d'Angers	8	22 500 €
Le Mans Université	6	31 500 €
Total	27	99 500 €

LES EFFETS DU SOUTIEN DE LA MSH AUX PROJETS

Comme l'année précédente, la MSH a réalisé une enquête début 2019 auprès des différents porteurs de projets qui ont été financés par le volet SHS du CPER.

Entre 2016 et 2018 inclus, le volet SHS du Contrat de Plan État-Région (CPER) a financé 42 projets de recherche. Rappelons que les financements durant cette période étaient de faible ampleur : entre 1 500€ et 5 000€ par projet, selon qu'il s'agissait d'un atelier interdisciplinaire, d'une journée d'étude, d'une mobilité à l'étranger ou d'un workshop international. Depuis 2019, le financement est plus important (8 500€) et concentré sur l'aide à la maturation de projets existants.

Les projets soutenus par le CPER portent sur des objets très diversifiés impliquant des formes renouvelées d'interdisciplinarité :

- Les SHS avec les Sciences de l'Ingénieur pour le projet Data Gen sur l'archivage des données ou les projets Vespaces et Limeco portant sur le patrimoine et la numérisation ;
- Les SHS avec la Santé comme dans le projet ACCMADIAL traitant de l'accompagnement des malades d'Alzheimer à partir des Sciences du Langage ;
- Les SHS et les Arts comme, par exemple, dans le projet S3A, étudiant l'émergence, le développement et la dissolution des scènes artistiques, prolongé par le projet ANR SCAENA, étudiant la propension des politiques urbaines à transformer en attractivité touristique des territoires abritant des scènes culturelles.
- Dans la collaboration entre les disciplines relevant des SHS, il faut noter l'importance des études littéraires qui collaborent aussi bien avec l'Histoire, l'Économie, la Psychologie, les Sciences du Langage ou les Sciences de l'Ingénieur. Près du tiers des projets déposés et financés relèvent ainsi des « études littéraires ». De 2016 à 2019, la totalité des disciplines de Sciences Humaines et Sociales ont demandé et obtenu le soutien du CPER SHS ce qui constitue une nouveauté.

30 projets retenus ont effectivement déposé des demandes de financement extérieurs (71,4% des projets financés par le CPER). 4 projets sont encore en attente de réponse de la part des financeurs au moment de l'enquête. 22 projets ont réussi à obtenir de nouveaux financements c'est-à-dire plus de la moitié des projets retenus par le CPER (52,4%) et même les $\frac{3}{4}$ des projets qui ont déposé des demandes (73,3%). Il s'agit là d'un taux de réussite exceptionnel qui traduit d'une part, l'efficacité du dispositif d'accompagnement dans le montage de projet (92% y ont eu recours) et d'autre part, l'efficacité du dispositif de soutien financier aux SHS puisque ce dernier permet dans plus de la moitié des cas d'obtenir de nouveaux financements.



Les résultats de l'enquête peuvent également être lus du point de vue des demandes de financement opérées. Les 42 projets retenus par le CPER ont déposé 69 demandes de financement durant la période 2016-2018. 46% de ces demandes l'ont été à destination des différents outils régionaux de financement de la recherche (paris scientifiques, programmes de Recherche-Formation-Innovation [RFI], programme postdoctoral de l'UBL...). 32% de ces demandes ont été déposées auprès d'instruments nationaux de financement de la recherche (programmes de l'ANR, du CNRS, recours à des fondations...). Et 22% des demandes ont été réalisées auprès de financeurs internationaux (Bourse Marie Curie, programme international du CNRS, Ministère des affaires étrangères...). Les taux de réussite sont évidemment très variables : si 62% des demandes à l'échelle régionale sont satisfaites, ce taux de réussite est de 33,3% à l'échelle internationale et de seulement 22% au niveau national en particulier en raison du très fort taux de sélectivité de l'Agence Nationale de la Recherche (ANR). 9 demandes demeurent encore en attente de réponse.

DEMANDES DE FINANCEMENT DES PROJETS CPER

FINANCEURS	DEMANDES ACCEPTÉES	DEMANDES EN ATTENTES	DEMANDES REFUSÉES	TOTAL
MSH Ange Guépin	3		1	4
CPER LLSHS	10		3	13
UBL	1			1
RFI	4		1	5
Pari Scientifique	1	1	2	4
Etoile montante		1	1	2
Isite Next			1	1
Autres	1		1	2
Total financement régionaux	20	2	10	32
ANR	3	3	8	14
Réseau national des MSH			2	2
CNRS (missions interdisciplinaires, GDRL...)	1		1	2
Fondations	1		2	3
Autres			1	1
Total financement nationaux	5	3	14	22
H2020		2		2
AUF			2	2
Erasmus +		1		1
FMSH (Prefalc)			1	1
CNRS (PICS)	1		1	2
Ministère des affaires étrangères (ECOS Sud)	1		1	2
Bourse Marie Sklodowsk Curie	1		1	2
Autres	2	1		3
Total financement internationaux	5	4	6	15
TOTAL DES DEMANDES DE FINANCEMENT	30	9	30	69

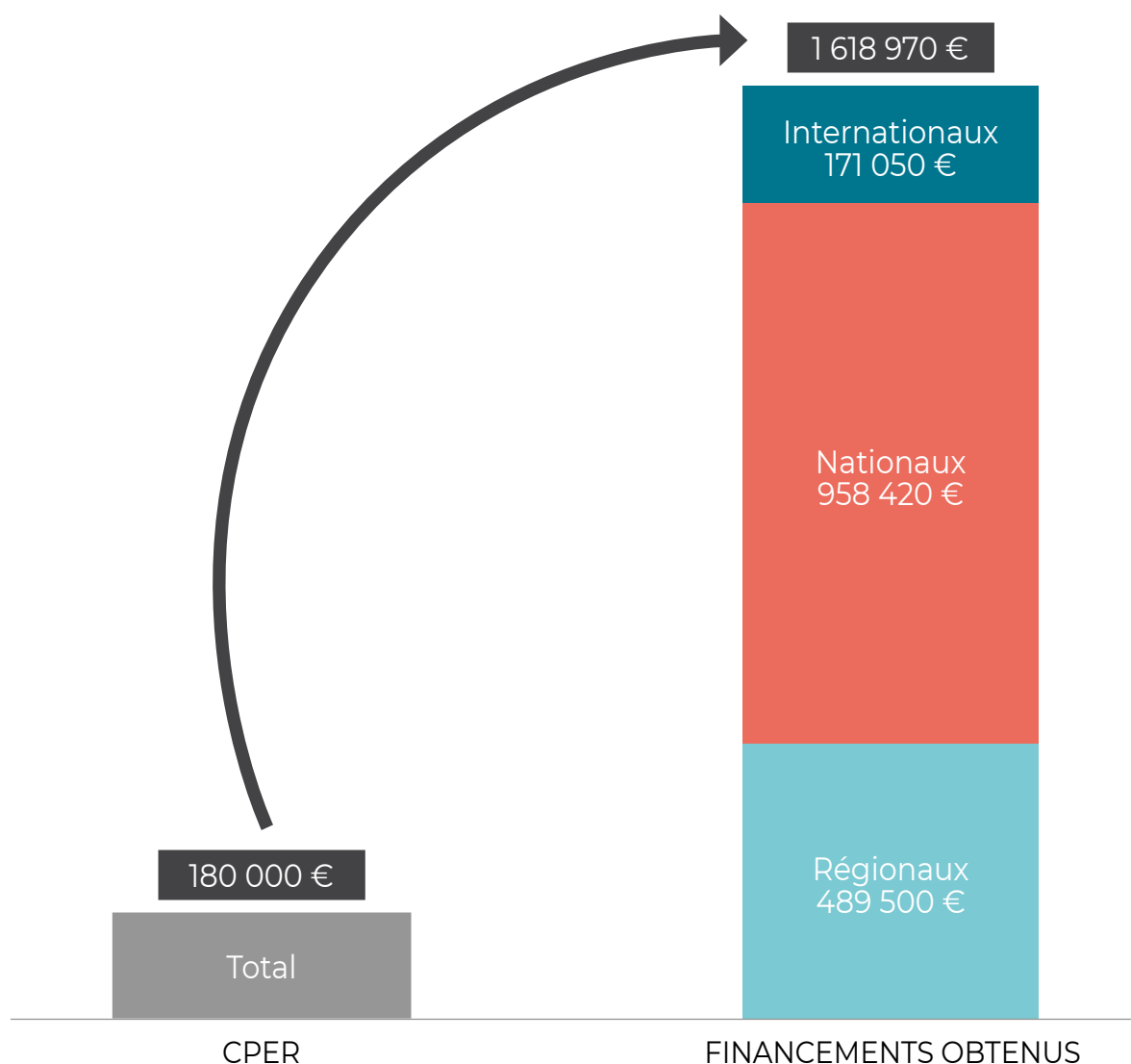
LES EFFETS DU SOUTIEN DE LA MSH AUX PROJETS

Les réussites se situent à tous les niveaux de financement :

- à l'échelon régional, avec des succès aux « Paris scientifiques », aux appels des RFI Food for Tomorrow et Ouest Industries Créatives, à l'appel « Animation et sensibilisation du patrimoine » ;
- à l'échelon national, avec les programmes ANR ou le programme de Soutien à la mobilité internationale du CNRS ;
- à l'échelon international, avec une bourse Marie Curie, le programme de Soutien à la mobilité internationale du CNRS, le programme ECOS Sud avec l'Argentine.

Ces réussites attestent de ce que l'effet levier du volet SHS du Contrat de plan État-Région (CPER) s'avère extrêmement important ainsi qu'en témoigne le graphique ci-dessous :

EFFET LEVIER DU CPER (2016-2018)



LE SOUTIEN AUX PROJETS STRUCTURÉS



Au-delà de la seule incubation de projets émergents, la MSH Ange Guépin a très tôt fait le pari de jouer un rôle dans l'accompagnement des projets de recherche amples et structurés. A l'échelle des 22 MSH en France, il s'agit là d'une expérience riche et unique, singulièrement s'agissant des contrats européens.

LES PROJETS STRUCTURÉS GÉRÉS PAR LA MSH

PROJETS	FINANCEUR	DURÉE	BUDGET 2018	BUDGET 2019	BUDGET TOTAL
Human Sea	European Research council (Ad. G)	2014-2019	298 478	476 406	1 809 471
EuQur'An	European Research council (Syn. G)	2019-2025	0	78 000	1 728 000
DataSanté	Région (Pari Scientifique)	2017-2024	355 970	260 627	1 081 329
Repeso	ANR	2015-2020	9 260	82 714	301 392
IPRA	Région (Connect Talent)	2015-2020	78 042	60 381	418 045
CIRESFI	ANR	2014-2019	41 037	20 187	192 992
Kifanlo	Fondation de France	2014-2018	9 025	0	149 999
GEDI	ANR	2014-2019	9 724	0	46 730
Valpena 1 & 2	GIS	2014-2022	32 774	29 299	163 646
ETIAS	RFI Food for Tomorrow	2017-2018	49 567	0	93 006
COP Valpena	Europe (FEAMP)	2018-2021	51 033	113 094	530 955
TOTAL			934 910	1 120 708	6 515 565

Depuis 10 ans, la MSH a, entre autres, accompagné 5 programmes européens de recherche :

- **Recwowe**, programme collaboratif sur les mutations de l'État-providence en Europe,
- **Flows**, étude sur la place des femmes sur le marché du travail en Europe ;
- 3 ERC Advanced Grant avec le projet **Lascaux** relatif au droit alimentaire, **RELMIN** sur le statut des minorités religieuses dans l'Europe médiévale, et **Human Sea** sur le droit de la mer dans le contexte d'un multi-usage concurrentiel de l'espace marin.

En 2019, la MSH a vu à la fois se terminer le projet ERC Advanced Grant Human Sea (en mars) et démarrer l'ERC Synergy Grant EuQu (European Qur'an) portant sur l'étude de la diffusion du Coran en Europe du XIIème au XIXème siècles.

De la même manière, la MSH a également accompagné plus d'une dizaine de projets ANR sur cette période et autant de projets régionaux d'ampleur.

En plus de ces projets gérés par la MSH, l'institution accueille aussi sous la forme d'un hébergement et d'un soutien logistique d'autres projets structurés qui ne sont pas directement gérés par elle.

PROJETS HÉBERGÉS MAIS NON GÉRÉS PAR LA MSH

PROJETS	FINANCEUR	DURÉE	BUDGET 2018	BUDGET 2019	BUDGET TOTAL
Alliance Europa	Région (RFI)	2015-2020	634 000	1 025 000	5 600 000
Chaire Maritime	Fondation de l'Université de Nantes	2019-2023	135 856	181 212	812 000
SCAENA	ANR	2019-2021	0	19 408	390 420
CEC Economie circulaire	Capacités	2015-...	25 000	40 000	65 000
TOTAL			794 856	1 265 620	6 802 420

La structuration de la recherche en Sciences Humaines et Sociales en pôles thématiques ne résulte pas seulement des projets amples et structurés mais plutôt d'un éco-système mêlant des projets en phase d'amorçage, des projets en phase de maturation et des programmes de recherche structurés. Le rôle de la MSH est précisément de favoriser le développement de ces communautés de recherche sur le long terme.

L'expérience ainsi capitalisée montre qu'un projet de recherche structurée est toujours le fruit d'une série de projets émergents qui l'ont précédé et qui accompagnent son déroulement. Il est aussi toujours le produit de multiples collaborations des laboratoires qui forgent progressivement un éco-système dynamique, débouchant sur l'ob-

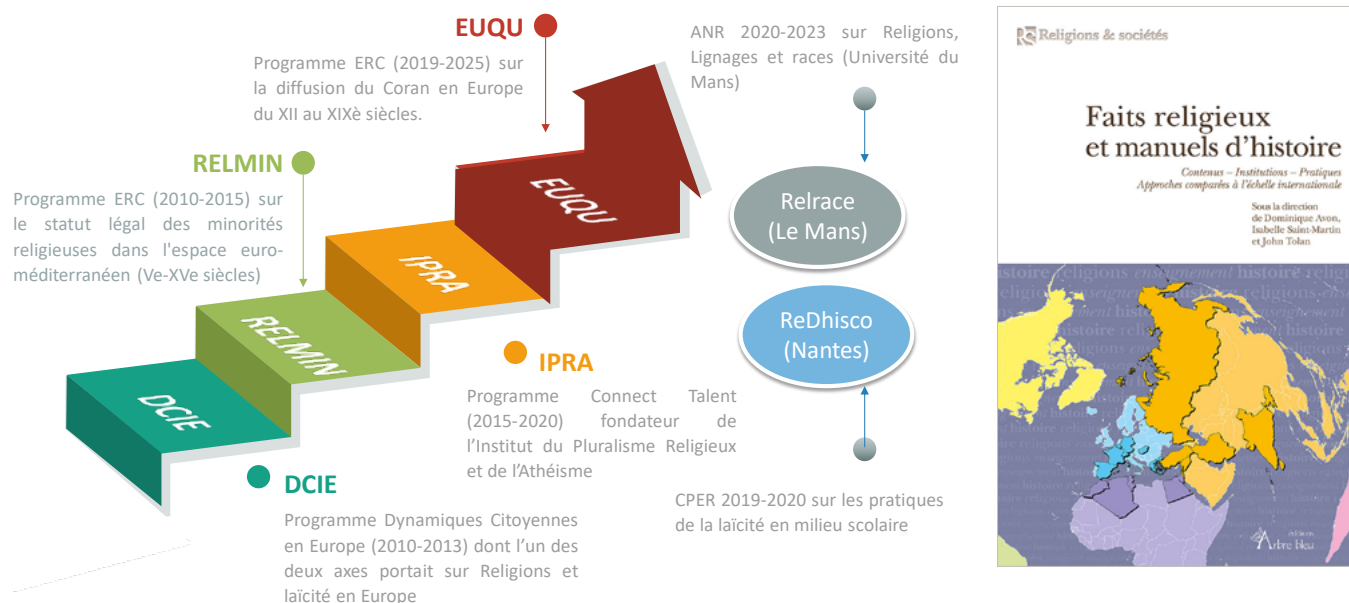
tention d'un grand programme. Cette logique peut aisément être attestée dans des secteurs aussi différents que les études sur le religieux, les recherches dans le secteur maritime, les études européennes ou encore les recherches de l'axe « Santé et SHS ».



Réunion de travail Cop Valpena

LA DYNAMIQUE DE RECHERCHE SUR LE RELIGIEUX

Durant les années 2000, et jusqu'en 2010, de nombreux projets de recherche modestes ont abordé la question religieuse. A partir de 2010, le champ des études religieuses s'est structuré autour de deux programmes phares : d'une part, le programme Dynamiques Citoyennes en Europe (DCIE) [2010-2013] financé par la Région des Pays de la Loire et qui comportait un volet spécifique sur les religions et la laïcité en Europe (à côté d'un volet sur la citoyenneté européenne) ; d'autre part, le projet RELMIN portant sur le statut des minorités religieuses au Moyen Âge et financé par l'European Research Council (Advanced Grant). A l'issue de ces deux programmes soutenus, gérés et hébergés par la MSH, les équipes de chercheurs se sont fédérés au sein de l'Institut du Pluralisme Religieux et de l'Athéisme (IPRA) qui a bénéficié à son tour d'un financement Connect Talent de la part de la Région Pays de la Loire. Outre de nombreux colloques et ouvrages, IPRA a aussi développé une importante activité en direction du public et des milieux éducatifs.



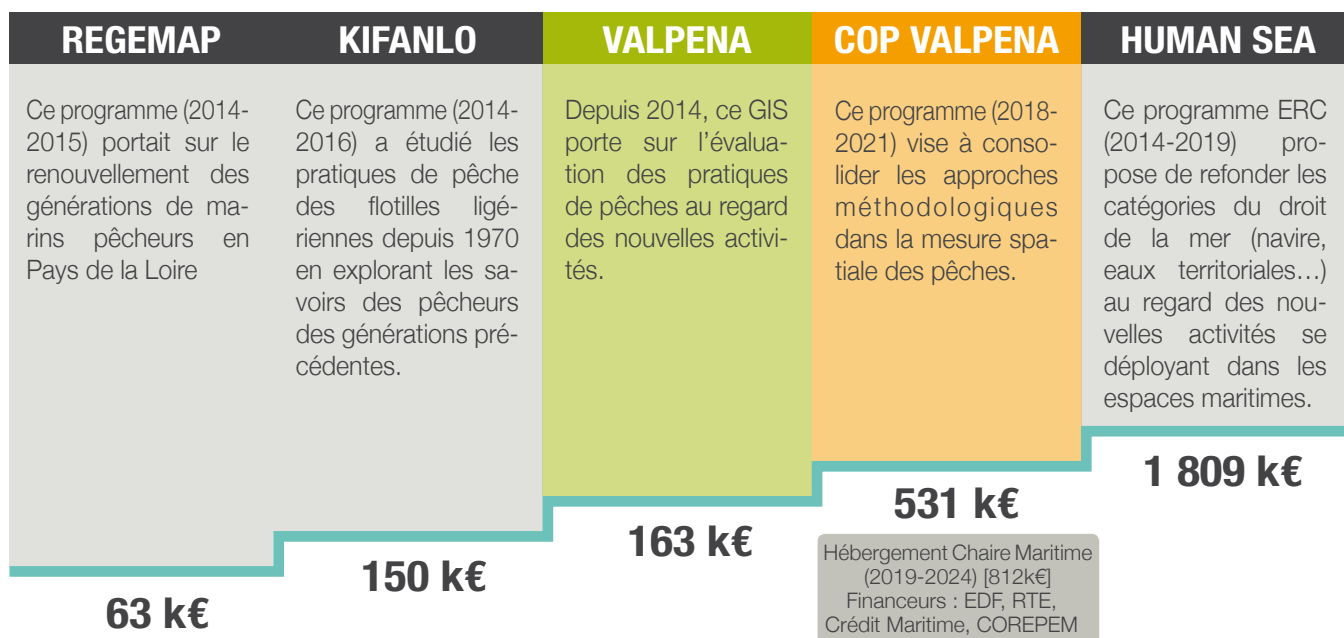
C'est au sein de l'IPRA que le projet porté par John Tolan (CRHIA, Nantes) sur The European Qur'an (EuQu) a été conçu en collaboration avec Mercedes García-Arenal (Centre de Sciences Humaines et Sociales, CSIC, Madrid, Espagne), Jan Loop (Université du Kent, Canterbury, Grande-Bretagne) et Roberto Tottoli (Université de Naples - L'Orientale, Italie). Financé par l'ERC, ce Synergy Grant (9,8 millions €) vise l'étude du Coran et son ancrage dans l'histoire intellectuelle, religieuse et culturelle de l'Europe entre le XII^e et le XIX^e siècles. Le projet suppose l'établissement d'une base de données recensant tous les manuscrits du Coran et de Tafsir (exégèse coranique) en Europe, des traductions du Coran et des textes relatifs au Coran en Europe. A partir de ce corpus considérable, le programme cherchera à préciser le rôle du Coran comme instrument dans les polémiques religieuses, politiques, nationalistes européennes, sa place dans l'érudition, la littérature et la culture européenne. Il étudiera également le Coran produit par les communautés musul-

manes minoritaires en Europe. Last but not least, le programme réalisera à la fin une exposition sur le Coran en Europe qui voyagera dans les musées de Nantes, Londres, Madrid, Bruxelles, le Vatican et Budapest.

D'autres chercheurs de l'Institut du Pluralisme Religieux et de l'Athéisme ont également porté des projets avec des degrés de maturation différents : Vincent Vilmain (Histoire, Temos) a ainsi obtenu un programme ANR [2020-2023] sur « Religions, lignages et "race" » visant à étudier le potentiel des récits religieux (en particulier les récits généalogiques) à produire de la "race". Ce programme est géré par l'Université du Mans. De son côté, Sébastien Urbanski (Sciences de l'Education, CREN) a obtenu le soutien de la MSH pour développer un projet autour des « Religions, discriminations et racisme en milieu scolaire » (Redhisco) visant à étudier les pratiques professionnelles des enseignants en situation de travail concernant les religions, les discriminations, le racisme.

LA RECHERCHE SHS SUR LE MARITIME

La fédération de recherche Institut Universitaire Mer et Littoral (IUML) regroupe à Nantes l'ensemble des acteurs de recherche dédiés aux études maritimes. La MSH héberge et soutient depuis des années la part SHS de ses travaux à travers de très nombreux projets de recherche. Elle accueille en son sein le GIS Valpena qui regroupe les chercheurs SHS sur le maritime et l'essentiel des comités des pêches français. Ce dernier a, par exemple, développé une méthode permettant aux représentants des pêcheurs d'être eux-mêmes en capacité de produire des données, sous le contrôle et l'évaluation des chercheurs. 90% de la flotte métropolitaine utilise cette méthodologie.



La MSH a également accueilli et géré le projet Kifanlo qui, à partir d'entretiens biographiques des pêcheurs, a pu reconstituer dans un second temps une cartographie des lieux et des pratiques de pêches depuis 1970, afin ensuite de pouvoir mesurer les évolutions en cours. La MSH a également soutenu et hébergé le volet SHS du projet « Compréhension des socio-écosystèmes littoraux et marins » (COSELMAR, 2013-2017, 2,1 millions €) et en particulier son axe 3 sur les nouveaux risques et les nouveaux usages de l'espace maritime et littoral.

Dans le même temps, la MSH a géré et soutenu le projet ERC Advanced Grant Human Sea (porté par Patrick Chaumette, CDMO) dédié à la construction de nouveaux concepts juridiques pour l'espace maritime dès lors que ce dernier fait désormais l'objet d'utilisations économiques de plus en plus intensives et diversifiées. Ce programme a pris fin aux débuts de l'année 2019 par un important symposium international. Plusieurs autres projets d'importance ont pris le relais. C'est le cas du projet COP Valpena (2018-2021) financé notamment par le Fonds Européen pour les Affaires Maritimes et la Pêche et dirigé par Brice Trouillet (LETG, Nantes). Ce programme vise à consolider l'automatisation de la collecte des données auprès des pêcheurs, à améliorer l'échantillonnage et la capacité de traitement des données tout en assurant le transfert des savoirs auprès des professionnels concernés.

La MSH accueille également en son sein la Chaire Maritime (2019-2024, 812 k€) portée par la fondation de l'Université de Nantes et financée par de nombreux acteurs (EDF, RTE, COREPEM, Crédit Maritime...) et dont le titulaire est Brice Trouillet (géographe, LETG). Son objectif est d'être un accélérateur de recherches scientifiques interdisciplinaires (géographie, économie, droit, sociologie, statistiques...) pour l'ensemble des questions liées aux activités humaines menées au sein des espaces maritimes. Elle vise en particulier à développer une réflexion sur les modalités

d'appropriation de l'espace maritime.

Enfin, la MSH finance et soutien la maturation du projet TransMer (Transformations des métiers de la mers) porté par François Mandin (CDMO). Ce projet vise à réaliser une enquête et traiter les statistiques relatives aux dynamiques de la filière maritime en analysant les conséquences en termes de compétences, de certifications, de structuration des marchés de la pêche, de la marine marchande et de la plaisance.

LA RECHERCHE SUR LES ÉTUDES EUROPÉENNES

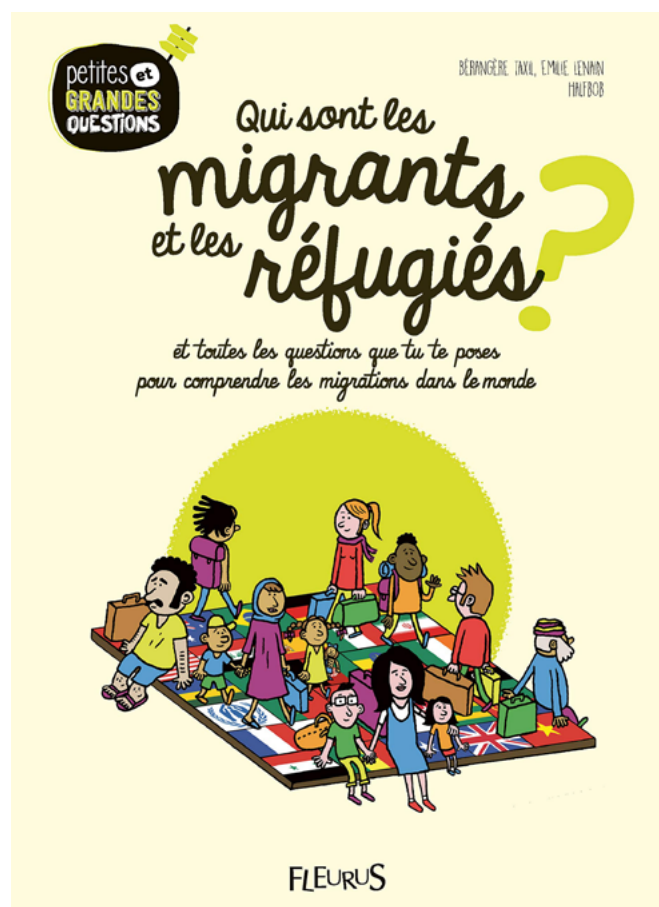
La MSH soutient depuis plusieurs années le développement des recherches sur les questions européennes. C'est ainsi que dès 2006, la MSH a coordonné et piloté le programme collaboratif Recwowe (Reconciling Work and Welfare in Europe) autour des mutations de l'État-Providence en Europe (2006-2011, 5,6 millions € financés par l'Union Européenne). De 2010 à 2014, la MSH a accueilli également le projet Dynamiques citoyennes en Europe (DCIE) financé par la Région Pays de la Loire qui comportait un volet sur la citoyenneté et un autre volet sur les religions en Europe. De 2011 à 2015, la MSH a hébergé la Chaire de Philosophie de l'Europe dont le titulaire était le philosophe Jean-Marc Ferry. Là encore, il s'agissait d'un dispositif soutenu par la Région Pays de la Loire et Nantes-Métropole. C'est au sein de ces deux programmes de recherche qu'a émergé l'idée d'une structuration de plus grande ampleur des études européennes sur l'ensemble de la région. La démarche « Recherche – Formation – Innovation » initiée par la Région Pays de la Loire a été alors appliquée à ce domaine à travers le programme Alliance Europa (2015-2020) hébergé par la MSH Ange Guépin. Ce programme est globalement doté de 10,6 millions € dont 2,6 de la Région Pays de la Loire, 2,7 millions issus des financeurs nationaux et européens (notamment à travers le labex « Écrire une nouvelle histoire de l'Europe » dont l'axe 4 est piloté à Nantes) et 4,7 millions provenant des universités et écoles partenaires (pour l'essentiel sous la forme de salaires des chercheurs impliqués). Alliance Europa est désormais prolongé de 2 ans pour aller jusqu'en 2022.

Sur le volet Recherche, Alliance Europa a financé plusieurs projets d'importance qui se sont déroulés avec le soutien et l'accueil de la MSH et comportant tous le financement d'une thèse. C'est le cas du projet CITER relatif à « l'Europe et les frontières de la citoyenneté » qui a réalisé notamment des colloques sur « Les enjeux de l'accueil des primo-arrivants » (Agadir, mars 2019), « Résidence et citoyenneté dans la longue durée de l'histoire de l'Europe » (Turin, juin 2019), « les degrés de la citoyenneté : question coloniale, race et droits » (Nantes, septembre 2019).

C'est également le cas du programme sur « l'accueil et la relocalisation des réfugiés en Europe : catégorisation et opérationnalisation » (ARRECO). Ce programme a organisé de nombreux colloques comme celui sur la « catégorisation des acteurs du droit d'asile » (Nantes, novembre 2018), le symposium international sur la vulnérabilité physique et psychique des demandeurs d'asile (Nantes, octobre 2019) et plusieurs séminaires. Ce programme a aussi permis la création d'une chaire universitaire dédiée à l'espace Schengen.

Le programme « Analyse des Médiations Innovantes de la Culture et de l'Art pour une Europe ouverte » (AMICAE) est un projet collaboratif et interdisciplinaire de recherche sur l'impact des médiations culturelles sur la cohésion européenne. Il vise à comparer différentes formes de médiations innovantes de la culture, de l'art, du patrimoine matériel et immatériel et d'en évaluer les effets en termes de transmission patrimoniale, d'intégration sociale et de participation citoyenne. Plusieurs colloques en ont résulté comme celui sur « Le livre, une idée neuve aujourd'hui en Europe ? »

(Le Mans, octobre 2018), celui sur « Les figures du migrant dans les arts et la littérature » (Le Mans, octobre 2018), celui sur « Prendre en compte le patrimoine culturel des élèves pour construire une société inclusive et plurielle » (Le Mans, mars 2019).



Exemple d'ouvrage de vulgarisation du programme ARRECO en 2019.

Alliance Europa a également accueilli une Chaire Jean Monnet intitulée « Télós, Ethos, Nomos de l'Europe » qui développe notamment un programme annuel d'invitations de chercheurs de haut niveau. En 2018-2019, ce séminaire annuel avait pour thème : « Refonder l'Europe : Du mythe du supranational à une intégration politique horizontale ».

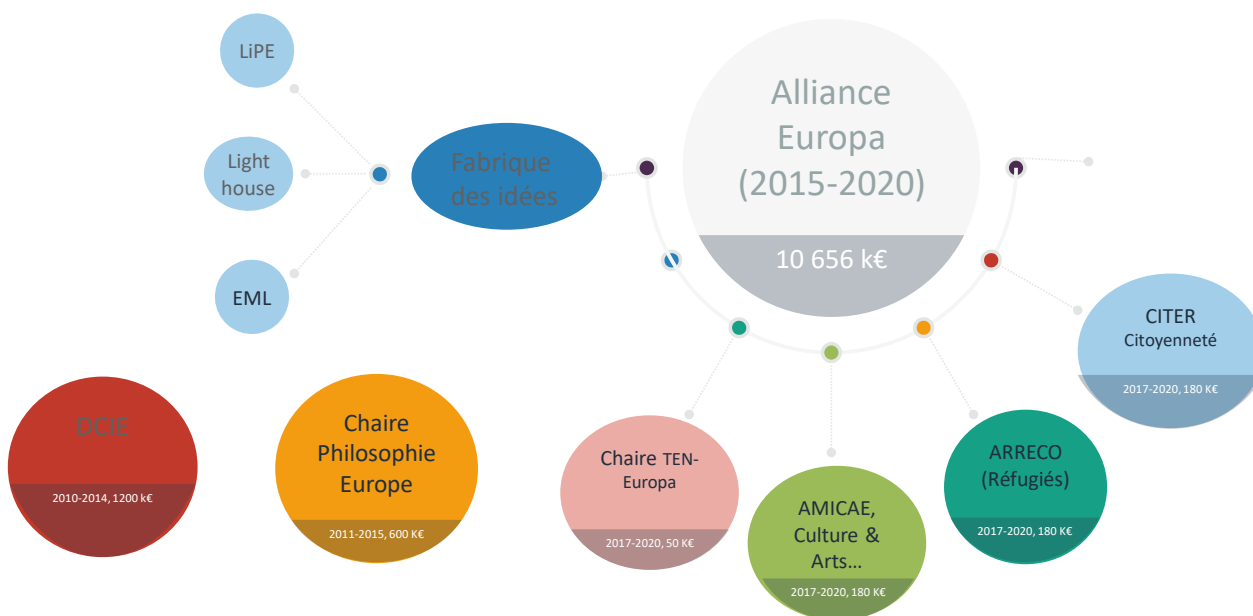
Sur le volet « Innovation », Alliance Europa a financé et incubé via sa « Fabrique de l'idée européenne » différents projets comme le Laboratoire d'innovation pédagogique sur l'Europe (LIPE) qui a élaboré une plate-forme numérique contenant de nombreux contenus pédagogiques (textes, enregistrements audio, vidéo...) sur l'Europe pour des niveaux scolaires allant du collège à l'université en passant par le lycée (<http://www.lipe-europe.eu>).



La Fabrique des idées européenne a également impulsé la création d'une clinique juridique, spécialisée sur les migrations dans les espaces maritimes et aériens, dans le contexte européen. Elle permet à des étudiants et chercheurs en droit européen et international de se confronter à des cas pratiques réels, portés par des acteurs de la société civile (ONG, cabinets d'avocats, syndicats, entreprises, parlementaires). Intitulé « The Lighthouse », ce projet développé à l'Université d'Angers a été reconnu et soutenu par le programme

Erasmus + (programme Jean Monnet).

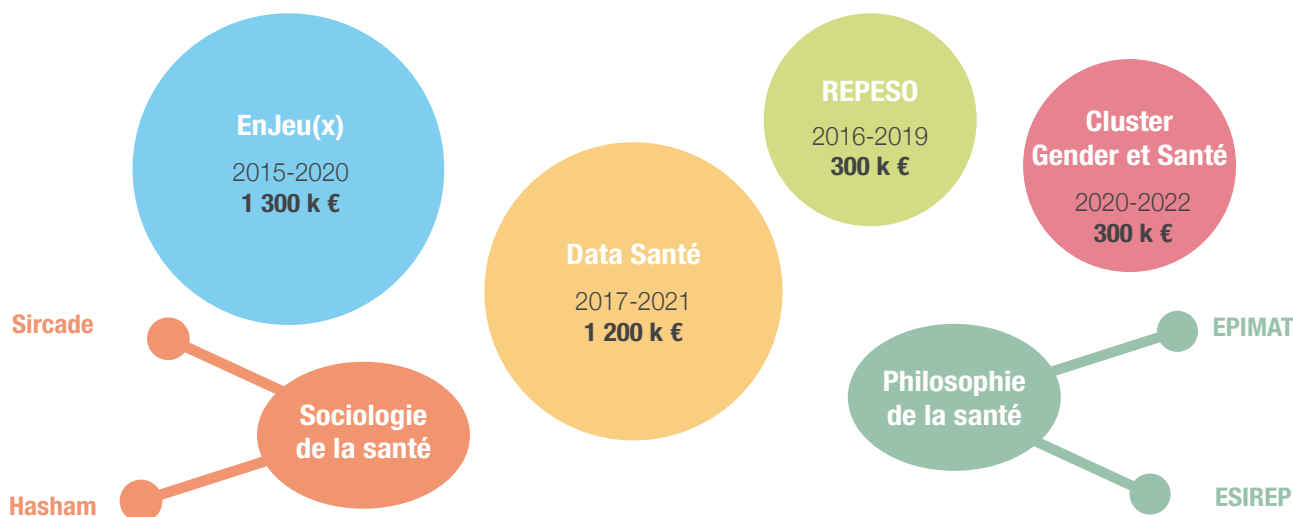
Alliance Europa en outre permis de développer le site « European Migration Law » qui offre un accès simple et rapide au droit de l'Union Européenne, à la jurisprudence de la Cour de Justice et à l'actualité de l'UE dans les domaines de l'asile et de l'immigration. Le site a été en particulier enrichi de contenus issus de la recherche, de statistiques et graphiques, d'analyses de l'actualités et de contenus pédagogiques.



Séminaire de la Chaire Jean Monnet « Télós, Ethos, Nomos de l'Europe »

LE DÉVELOPPEMENT DE L'AXE « SANTÉ ET SHS »

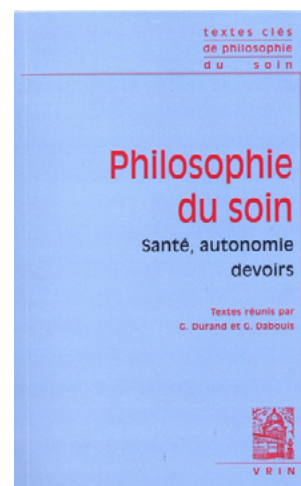
Depuis de nombreuses années, la MSH soutient des programmes de recherche SHS en relation avec les questions de santé. Il s'agissait jusqu'ici de projets limités par leur ampleur et le nombre de chercheurs mobilisés. Ce fut ainsi le cas du projet Sircade (2014-2016) portant sur la détection des événements indésirables survenus au cours d'une chimiothérapie ou le projet Asham (2013-2016) sur les habitudes comportementales des personnes atteintes de dystrophie myotonique de type 1. Depuis quelques années, ce champ de recherche a vu se développer des programmes plus lourds à dominante SHS.



Ce fut d'abord le cas avec le programme Enfance et Jeunesse (EnJeu[x], 2015-2019) porté par Yves Denechère à l'Université d'Angers avec le soutien de la MSH. Un axe entier était consacré aux enjeux de santé publique de l'enfance croisant la pédiatrie, la neuropsychologie mais aussi l'histoire, l'analyse des discours... Ce fut aussi le cas avec le programme ANR « Réprimer et Soigner : étude empirique de l'articulation Santé – Justice pénale » (2016-2019) porté par Virginie Gautron (DCS, Nantes) croisant des approches juridiques et sociologiques sur les injonctions de soin. De même, le programme ANR sur les enjeux des neurosciences à partir de la stimulation cérébrale profonde (Normastim, 2014-2017) croisait des regards juridiques, sociologiques et philosophiques en étant coordonné par Sonia Desmoulin-Canselier (DCS, Nantes).

Le programme DataSanté (cf focus) joue actuellement un rôle de catalyseur regroupant un nombre important de chercheurs de tous horizons, susceptible d'aider à la structuration de ce secteur. La MSH a, par ailleurs, financé et géré plusieurs programmes de recherche relatifs à l'éthique de la santé comme le programme sur l'Éthique et Soins Invasifs en REanimation Pédiatrique : la prise en compte de l'expression de l'enfant (ESIREP) ou sur l'Analyse Ethique du Processus de

prise de décision d'une Interruption médicale de grossesse pour raison Maternelle (EPIMAT) tous deux portés par le philosophe Guillaume Durand. En 2019, la MSH a également soutenu le dépôt d'un projet « Gender et Santé » retenu dans le cadre des clusters relevant de l'Isite Next. Malgré une suspension de son financement, ce projet devrait pouvoir démarrer. La MSH soutient aussi des projets en phase d'amorçage comme celui sur la santé alimentaire des bébés (en particulier l'analyse économique de l'impact des ingrédients naturels) et le projet d'analyse éthique de la prise de décision de stérilisation définitive chez les hommes et les femmes (ESTER).



Focus sur le programme DataSanté (2017-2021)

Le programme DataSanté est un programme régional « Dynamiques scientifiques » hébergé par la MSH Ange-Guépin et lancé en janvier 2017. Il a pour objectif de structurer des recherches interdisciplinaires sur l'usage des données en grand nombre et des algorithmes dans le champ de la médecine personnalisée. L'originalité des réflexions de ce projet est fondée sur les interactions élaborées au sein d'un large panel de disciplines : SHS (épistémologie, histoire, sociologie, philosophie, psychologie, droit, économie), informatique, biologie et disciplines médicales.

Le consortium mobilise tous les chercheurs de la région qui ont souhaité s'engager dans cette problématique et ils ont invité, en tant que partenaires associés, des collègues non régionaux. Le groupe rassemble donc une cinquantaine de spécialistes très complémentaires lancés dans une dynamique collective, initiée dès 2015 dans le cadre des programmes interdisciplinaires de l'Université de Nantes. Le programme est coordonné par Stéphane Tirard, épistémologue et historien des sciences, et administré par Karine Le Jeune, chargée de projet.

Le programme DataSanté se caractérise par une méthodologie interdisciplinaire centrée sur des terrains d'études locaux constitués par 5 programmes d'expérimentations de recherche médicale dans le domaine de la médecine personnalisée et mettant en jeu des algorithmes. Les concepteurs et animateurs de ces programmes comptent parmi les partenaires principaux du projet.

Les travaux sont organisés suivant 3 axes : 1) construction des données ; 2) modélisations mathématiques et algorithmiques ; 3) conséquences et transformations de la médecine.

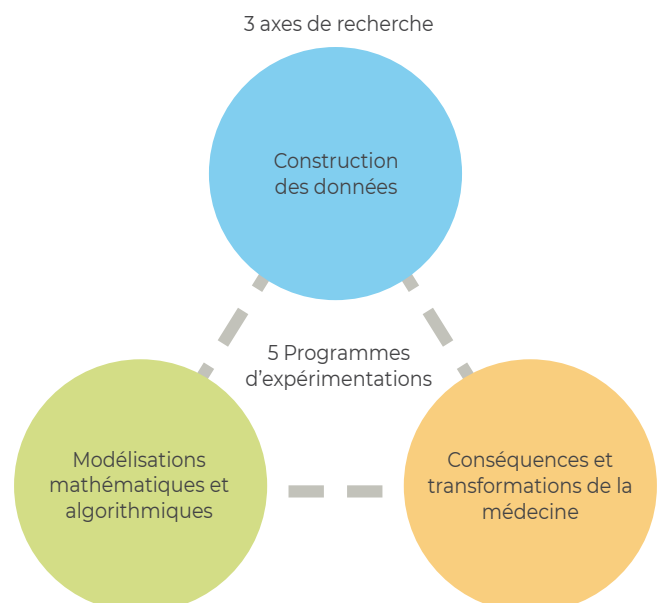
Le programme bénéficie d'un financement de 1 387 329 €, composé par une subvention de 1 081 329 € de la Région des Pays de la Loire, 140 000 € de l'Université de Nantes et de 166 000 € d'autres fonds propres. Ce financement comporte 827 640 € consacrés au financement de personnels. Il finance ainsi deux doctorants en histoire et philosophie des sciences, une post-doctorante en histoire de la médecine (2 ans), un ingénieur de recherche en sociologie (3 ans), une ingénieure de recherche, chargée de projet (5 ans) et a financé une post-doctorante en psychologie (2 ans), une post-doctorante en droit (2ans), une post-doctorante en sociologie (1 ans) et un ingénieur de recherche en bio-informatique (2 ans).

Par ces activités régulières, le programme DataSanté a acquis un rayonnement national et élabore de solides collaborations internationales notamment avec le Canada et les USA. Depuis janvier 2017, ont été organisés 13 ateliers interdisciplinaires, 17 séminaires et 11 colloques ou journées d'études et 1 congrès, dont les thématiques couvrent tous les champs disciplinaires caractérisant le programme.

En termes de publications, les chercheurs s'attachent à publier dans les revues de leurs champs de spécialité et à assurer une production interdisciplinaire sous la forme d'ouvrages collectifs de synthèse. Deux sont d'ailleurs actuellement en préparation. L'ensemble des activités et des productions du programme sont consultables sur son site : <https://www.data-sante.fr/>

Au-delà de ces travaux de recherche, le programme a vocation à partager ses réflexions avec un large public. Outre les publications, conférences et tables rondes, un ensemble de ressources audiovisuelles est constitué et mis en ligne sur la « chaîne DataSanté ». Un total d'une centaine de contributions est visé pour la fin du programme en 2021.

Le programme DataSanté est porteur d'une dynamique structurante pour la recherche en SHS dans le domaine de la santé et des données. Il est le cadre d'interactions interdisciplinaires fructueuses ; il a un effet sur le développement d'équipes de recherches ligériennes dans les diverses disciplines concernées ; il apporte un soutien à l'enseignement de l'éthique ; il facilite l'insertion de ses doctorants et post-doctorants dans les réseaux professionnels et de recherche ; il structure des collaborations nationales et internationales ; il diffuse des connaissances auprès d'un large public... L'équipe travaille à prolonger cette dynamique au-delà de la fin du financement du programme en 2021. Le réseau national et international qui s'est constitué autour de DataSanté sera pérennisé sous d'autres formes de labellisation, plusieurs pistes étant d'ores et déjà à l'étude.



LE DÉPLOIEMENT DES SERVICES DE HAUT NIVEAU



L'une des missions de la MSH Ange Guépin, réaffirmée fortement par la nouvelle charte nationale des MSH et par la feuille de route de la MSH Ange Guépin, est le déploiement de services de haut niveau au profit des chercheurs et des laboratoires de recherche.

Structure fédérative de la recherche en SHS, la MSH poursuit, depuis ses origines, une mission de formation à la recherche. Cette dernière se décline suivant plusieurs modalités :

Les résidents au sein de la MSH Ange Guépin sont socialisés à une culture collective de la recherche centrée sur l'interdisciplinarité autour d'un objet mais aussi sur le respect de protocoles et de standards de haut niveau. Ces pratiques innovantes concernent aussi bien le montage de projet, la dimension numérique, celle documentaire ou même la valorisation de la recherche.

Chaque année, la MSH réalise des formations le plus souvent à la demande des laboratoires. En 2018-2019, la MSH a financé et participé aux journées de formation dédiées au « TEXT Encoding Initiative » (TEI) avec la bibliothèque universitaire du Mans. Elle a réalisé des ateliers de formation à Hal-SHS pour plusieurs laboratoires de recherche. Elle a aussi dispensé des formations sur les logiciels de textométrie (TXM), sur les bases de données de la recherche, sur les outils de gestion et de valorisation des données (Oméka), sur « écrire en régime numérique » (carnets de recherche et hypothèses.org)... La MSH participe également au projet « Données de la Recherche Apprentissage Numérique » (DORANUM).

La MSH réalise également des formations individualisées à l'échelle d'un projet de recherche. Il s'agit d'aider les équipes de chaque projet à la prise en mains de carnets de recherche ou de blogs de recherche sur Hypothèses.org, à l'élaboration et l'alimentation

de bases de données... La bibliothèque Julien Gracq, commune à l'IEA et la MSH, réalise, de son côté, des sessions courtes individualisées (1h30) d'apprentissage des outils de recherche documentaire (bases de données de Nantilus, BiblioSHS, portails de la recherche...) à destination notamment des doctorants. En complément, la bibliothèque Julien Gracq met en oeuvre un service important de prêts entre bibliothèques (PEB). En 2018-2019, 407 prêts entre bibliothèques ont été réalisés au profit des résidents de la MSH (avec une forte prédominance d'ouvrages anglo-saxons) dont plus des deux tiers au profit des doctorants. Le volume de prêts a ainsi augmenté de près de 100% en un an.

Notons que la MSH est de plus en plus appelée à intervenir en amont c'est-à-dire dans une logique de « formation des formateurs ». C'est ainsi qu'elle forme désormais principalement des correspondants Hal-SHS de chaque laboratoire plutôt que les chercheurs eux-mêmes. De même, la MSH Ange Guépin et le RFI Alliance Europa ont publié un guide visant à présenter de manière globale les principaux dispositifs de financement récurrents pour la recherche en Sciences Humaines et Sociales. Si l'objectif est d'informer les chercheurs et enseignants-chercheurs des Pays de la Loire sur les opportunités de financement, en pratique, il s'agit surtout de faciliter le travail et le lien avec les personnels chargés du montage de projets.



Plate-forme technologique spécialisée en numérisation des données de la recherche, HUMANUM-Loire propose une aide à la maîtrise d'ouvrage depuis la captation jusqu'à l'exposition des données numériques. Elle développe des méthodes et des outils respectant les normes et bonnes pratiques en vigueur afin de proposer des corpus pérennes et interopérables.

HUMANUM-Loire s'est dotée d'une gamme large d'outils dédiés à la numérisation (statif de reproduction, statif mobile, scanners multiples, copibook...). En 2019, la MSH a procédé à l'acquisition d'un scanner 3D et d'un drone afin de compléter son offre aux laboratoires. Avec cet outillage, HUMANUM-Loire propose une série de services dans les domaines de :

la captation et la numérisation : mise en place de plans de numérisation, constitution et pérennisation de corpus numériques, accompagnement et formation à la gestion des données numériques ;

la valorisation, le traitement et l'enrichissement de données numériques (optimisation, format...) ; conception de schémas de métadonnées respectant les standards ouverts (DC, EAD...) ; veille technologique sur les normes et les techniques d'enrichissement et de valorisation des données de la recherche ;

l'exposition et la pérennisation : développement d'outils de diffusion des données et métadonnées ; exposition des données selon les normes d'interopérabilité.

Au cours de l'année 2018-2019, HUMANUM-Loire est intervenue dans de nombreux projets de recherche. Par exemple, au titre de la captation et de la numérisation, la MSH a terminé la numérisation et l'océrisa-

tion de 24 000 pages des dossiers relatifs à un échantillon de 6 000 décisions de divorce prises par les juridictions françaises en 2013. Menée dans le cadre du projet ANR E-Juris porté par la MSH de Lyon, cette opération s'est déroulée au sein des archives du Ministère de la Justice à Nantes dans des conditions très spécifiques, afin de garantir la sécurité des données sensibles.

Au titre de l'enrichissement des corpus, la MSH a soutenu le développement d'une plateforme de crowdsourcing REgistre de la Comédie ITALienne (RECITAL) permettant la transcription numérique, l'analyse et l'annotation collaborative et à distance de milliers de documents (25250 pages) relatifs à la Comédie italienne du XVIIIème siècle. Humanum a notamment pris en charge la relecture des contenus et la réalisation de l'ensemble des aides sur la plateforme.

Au titre de la valorisation et de l'exposition, la MSH a soutenu la reconstitution numérique en 3D d'un théâtre du XVIIIème siècle au sein du projet ANR CIRESEFI.



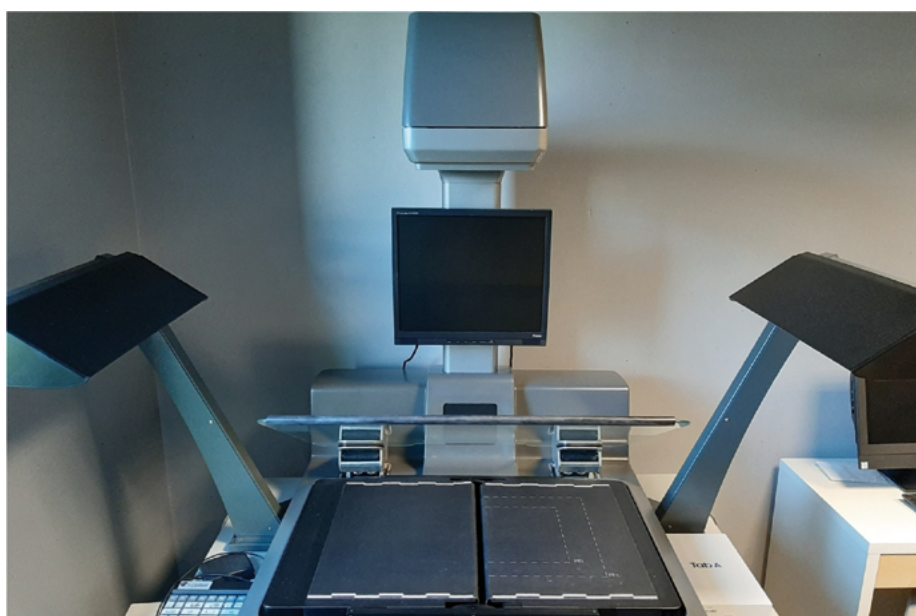
Scanner Graphtec CSX 550-09 - Format A0



Scanner Laser 3D Leica RTC360



Banc de reproduction statif



Scanner Copibook i2s



LOIRE

PROGEDO-Loire est une Plateforme Universitaire de Données à l'échelle régionale. Cette plateforme de services vise à promouvoir l'utilisation et l'exploitation des données quantitatives en Sciences Humaines et Sociales. Au sein de la Très Grande Infrastructure de Recherche (TGIR) de PROduction et GEstion des DONnées (PROGEDO), PROGEDO-Loire est chargée d'impulser la politique des données pour les Sciences Humaines et Sociales selon 3 axes :

Le soutien à la production, réalisation et exploitation de grandes enquêtes ;
Le partage et la mise à disposition des données pour accroître leur exploitation ;
L'impulsion, la fédération des acteurs pour promouvoir l'utilisation des données.

Sur l'année 2018-2019, l'activité de la plateforme universitaire de données PROGEDO a bénéficié d'une dotation exceptionnelle de la part du Ministère de l'Enseignement Supérieur (reconduite pour 2019-2020). Cette action s'est déroulée autour de 3 axes :
L'accompagnement individuel dans le traitement et l'analyse de données ou dans le conseil à l'enquête. 93 accompagnements individuels ont été réalisés dont

1/3 à Angers. Dans la moitié des cas, il s'agissait d'accompagner des doctorants. Les demandes ont principalement porté sur l'utilisation du logiciel R et de ses déclinaisons.

La sensibilisation auprès des étudiants de Master et des doctorants a été réalisée à travers des présentations des services de la plateforme au sein des écoles doctorales, de certains masters (32 présentations sur la période) ou dans les laboratoires de recherche.

La formation auprès des chercheurs pratiquant la quantification a impliqué une journée d'étude, 3 ateliers techniques sur des logiciels et 5 séances de séminaire Progedo couplant une expérience d'un chercheur et une « actualité de la quantification ».

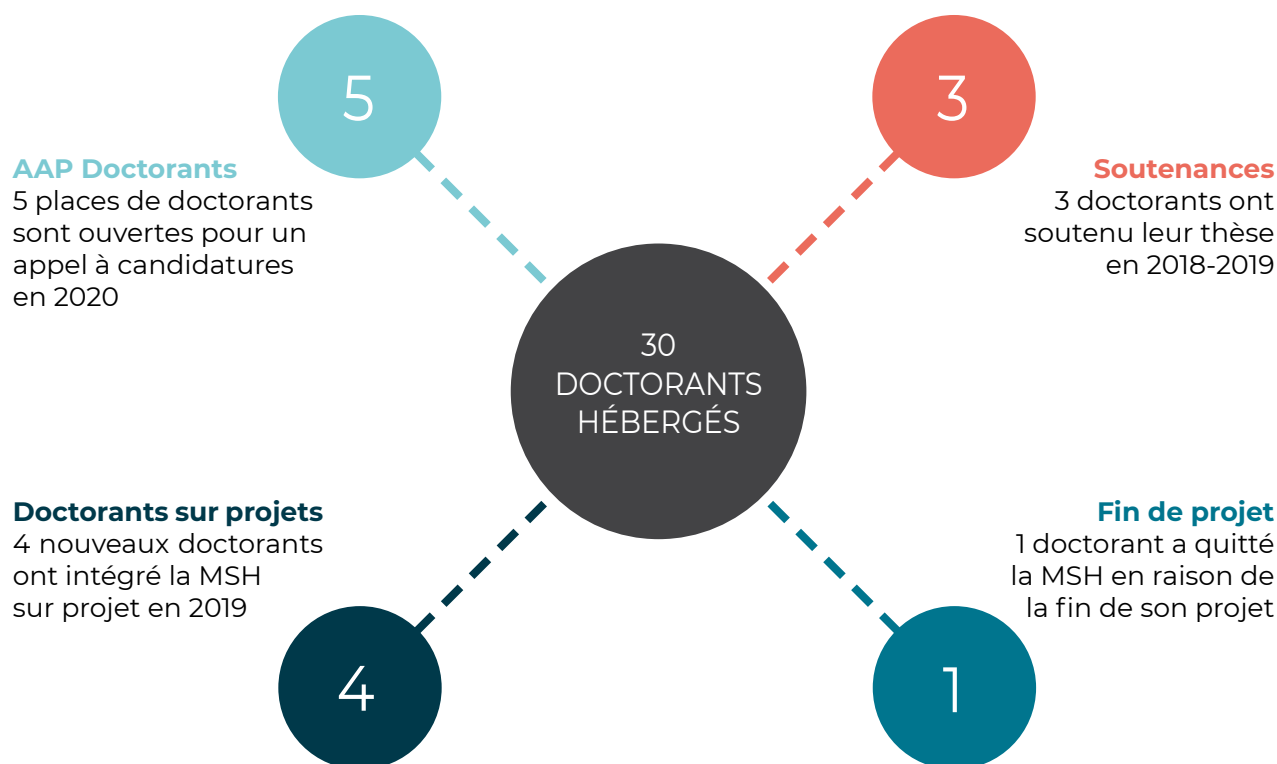
L'ÉDITION ÉLECTRONIQUE DE REVUES

Lancée en septembre 2018, la cellule d'édition électronique avait comme premier objectif de recenser les revues et projets de revues à Nantes et en région, sur la base des critères de qualité Latindex et INSHS. Ceci a notamment permis de déposer un dossier Collex pour la numérisation rétrospective des numéros. La suite des travaux a concerné la transition numérique des revues grâce à une plateforme expérimentale qui constitue un élément du Réseau Grand Ouest d'aide aux revues porté par un partenariat étroit entre la MSH Ange Guépin et la MSH Bretagne. A ce jour, 3 revues sont en ligne, 2 sont en projet pour le printemps et l'été, et 1 est en cours d'évaluation. La MSH Ange Guépin et la MSH Bretagne travaillent actuellement à la constitution d'une plateforme interrégionale de soutien à l'édition électronique de revues et à la mise en place de formations à destination des revues des deux régions..

La MSH Ange Guépin et la MSHB travaillent actuellement conjointement à la mise en place de formations à destination des revues sur les 2 régions.

L'ACCOMPAGNEMENT DES DOCTORANTS

Un tiers des résidents de la MSH Ange Guépin sont des doctorants. Ceux-ci intègrent la MSH soit par une procédure annuelle d'appel à candidatures, soit dans le cadre des projets accompagnés par l'institution.



Comme l'a souligné le dernier rapport HCERES, la MSH constitue un lieu remarquable d'accueil et d'accompagnement pour les doctorants. Ceux-ci se voient offrir une gamme large de services (bureaux, postes de travail équipés, large gamme de séminaires et conférences ouvertes à disposition...) en plus d'une ambiance intellectuellement féconde et ouverte sur d'autres objets et d'autres regards.

L'ensemble des formations dispensées par la MSH sont ouvertes aux doctorants et ceux-ci constituent en pratique une part importante du public qui y assiste.

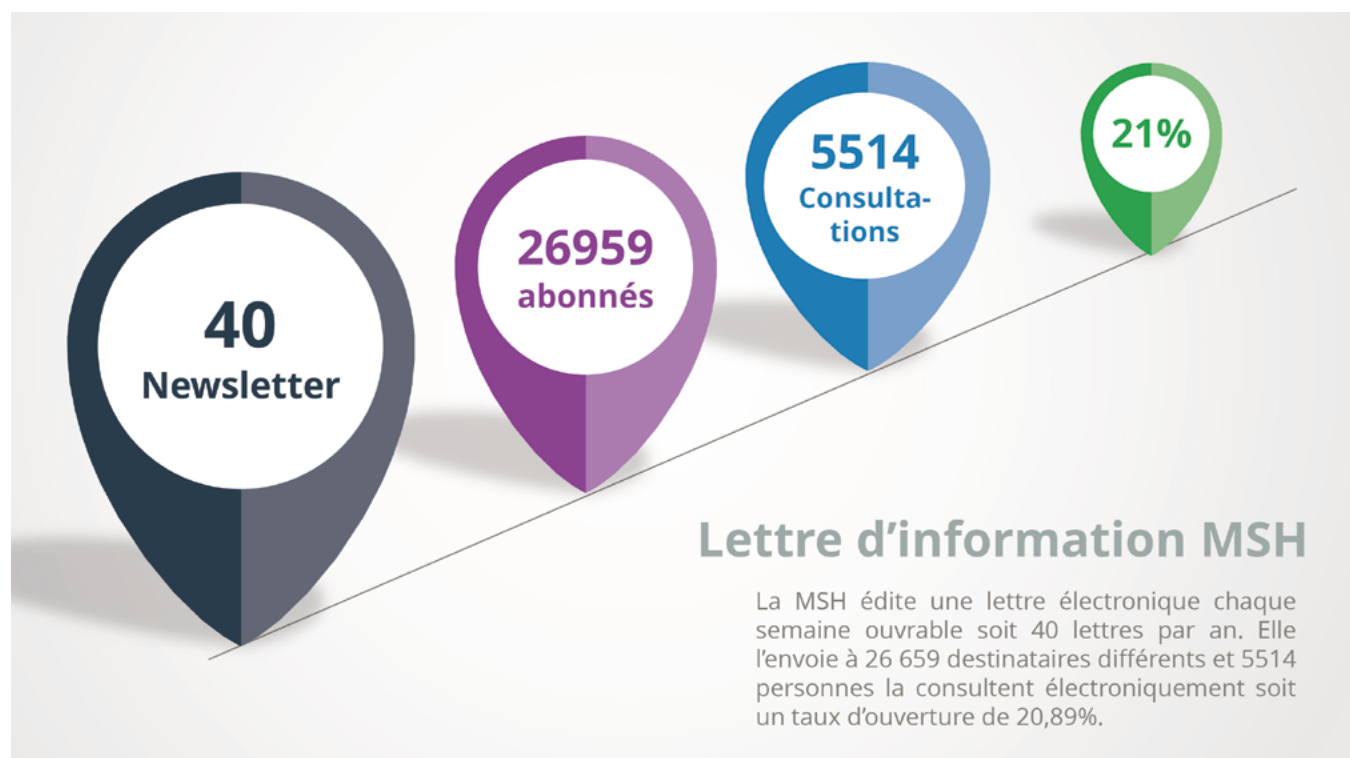
La MSH entretient régulièrement des relations avec les représentants des doctorants (qui parti-

cipent à la sélection de ceux-ci dans le cadre de l'appel à candidature) et promeut leurs initiatives. En 2018-2019, plusieurs ateliers d'écriture de thèse ont été réalisés pour les doctorants et la MSH a accueilli plusieurs séminaires doctoraux ou des « doctoriales ».

La MSH est de plus en plus sollicitée pour accueillir des doctorants mais aussi des chercheurs invités sur des périodes plus courtes. Pour répondre à ces demandes, la MSH a instauré en 2019 des « bureaux nomades » qui sont dédiés à l'accueil temporaire de doctorants et de chercheurs pour des séjours courts. Un logiciel spécifique de réservation des bureaux selon les jours souhaités par chacun est cours de réalisation.

De nombreux comités de suivi de thèse ont également lieu dans ses locaux en raison de sa situation géographique favorable. Last but not least, la MSH a accueilli plusieurs réunions des différentes écoles doctorales du secteur SHS.

La communication de la recherche en Sciences Humaines et Sociales s'effectue, à la MSH, à travers plusieurs canaux différents :



La « NewsLetter » de la MSH Ange Guépin est envoyée chaque semaine à l'ensemble des chercheurs, des laboratoires, des autres MSH en France. 40 Lettres sont envoyées chaque année à plus de 20 000 personnes. 21% des destinataires ouvre au moins l'une des rubriques pour consultation.

La Lettre d'information relaie plusieurs centaines d'appels à projets en les classant (appels locaux, appels nationaux et appels internationaux) auprès des différents acteurs de la recherche en SHS.

La Lettre informe également de l'ensemble des manifestations scientifiques du secteur SHS.

Les projets de recherche sont incités à se doter de carnets de recherche ou de blogs de recherche sur hypothèses.org. Ils peuvent ainsi communiquer directement sur l'avancement du projet, sur les manifestations. Le site internet de la MSH assure, de son côté, la communication institutionnelle.

La chaîne Youtube de la MSH a été créée en septembre 2016. Elle comporte aujourd'hui 203 vidéos avec une alimentation en nette augmenta-

tion. De même, la consultation des vidéos est en croissance régulière avec 11 355 vues cumulées. Le service de la communication de la MSH a également réalisé les affiches, programmes, bandeaux internet, plaquettes de 45 manifestations scientifiques et/ou programmes de recherche.

VUES

La chaîne Youtube de la MSH totalise 11 355 vues avec une augmentation sensible (+ 5000 vues en 1 an)

11 355

CAPTATIONS

45 manifestations supplémentaires ont fait l'objet de captation et de mise en ligne sur l'année.

45

VIDÉOS

203 vidéos sont disponibles sur la chaîne Youtube de la MSH

203

Fin 2019, la MSH a entamé la refonte complète de son site internet pour répondre à des questions de stabilité et de vulnérabilité informatique. Le nouveau site verra le jour au cours du deuxième semestre 2020.

S'agissant de la communication scientifique et technique (CST), la MSH a participé activement aux journées « Fête de la Science » en 2018 et 2019. 4 doctorants de la MSH ont pris part à une session de « Science dating » en 2018 et 6 ont renouvelé cette expérience en 2019. Plusieurs projets de recherche soutenus et gérés par la MSH ont pu réaliser des présentations au grand public :

Le projet Vespaces porté par Mathilde Labbé sur le patrimoine littéraire de la région Pays de la Loire avait un stand dans le Village de la Science à l'Hôtel de Région en 2018 et une conférence grand public y a été organisée

En 2019, Claire Gauzente a présenté et expérimenté avec le public des mesures de la subjectivité sur des thèmes variés comme la Mer, la (dé) Croissance, l'Art, l'Environnement. Nathalie Garrica, de son côté, a réalisé une conférence publique sur le thème « Les mots des maux d'aidants de malades diagnostiqués Alzheimer ».

La MSH Ange Guépin a également activement participé au champ de la valorisation. Elle s'est impliquée dans 4 groupes de travail autour de la valorisation organisés par le Réseau National des MSH, a assisté à la formation du consortium Athéna sur la « Valorisation des sciences humaines et sociales dans les projets d'innovation », au salon Innov'Activ organisé par le CNRS et a réalisé le montage d'une prestation de service dans le cadre d'un appel d'offre du Ministère du Travail. La MSH a aussi développé un Réseau Ligérien d'Ingénierie de Projets en Sciences Humaines et Sociales (RELIP SHS) qui rassemble tous les chargés de mission ligériens travaillant sur les thématiques recherche et innovation en SHS, soit au total une vingtaine de personnels de la MSH, des Universités de Nantes, Angers et le Mans, des RFI. Ce réseau a lancé 3 initiatives portées par la MSH :

Le « Who's Who SHS », référentiel des accompagnants à l'ingénierie de projets en Sciences Humaines et Sociales, est un document qui a pour objectif de rassembler sous la forme d'un annuaire professionnel, l'ensemble des personnes ayant des fonctions d'accompagnement auprès/ au sein des laboratoires publics de la Région des Pays de la Loire dans le domaine des Sciences Humaines et Sociales.

Le répertoire des chercheurs SHS, référentiel recensant les compétences et thématiques de recherche des chercheurs ligériens en Sciences Humaines et Sociales. La base de données est en cours de constitution

Le guide des dispositifs récurrents de financement de la recherche en SHS sur le territoire ligérien qui est en ligne sur le site web de la MSH.



Exemples de stands et d'ateliers soutenus par la MSH lors de la Fête de la Science

ÉQUIPE DE LA MSH ANGE GUÉPIN (2018-2019)

DIRECTEUR

Arnauld LECLERC

COMITÉ DE DIRECTION

Brigitte OUVRY-VIAL, Université du Mans
Dominique SAGOT-DUVAUROUX, Université d'Angers
Stéphane TIRARD, Université de Nantes
Arnauld LECLERC
Caroline VIALETTE

SECRÉTAIRE GÉNÉRALE

Caroline VIALETTE

CHARGÉE DE MONTAGE DE PROJET ET VALORISATION

Mathilde CAMBOURNAC

GESTIONNAIRES DE PROJETS

Ludovic DAVILA
Stella NABIA GANGA
Cécile BERNARD

COMMUNICATION ET LOGISTIQUE

Christel DUMONTIER
Goulven LABAT

PÔLE NUMÉRIQUE

Amélie RENARD (Humanum-Loire)
Aurélien PHELIPPEAU (Progedo)
François VINCENT (informatique)

BIBLIOTHÈQUE JULIEN GRACQ

Stéphanie LEVEQUE
Valérie PREVITALI

EDITION ÉLECTRONIQUE DE REVUES

Véronique Cohoner



ANNEXES

MANIFESTATIONS SCIENTIFIQUES ORGANISÉES À LA MSH
septembre 2018 - septembre 2019

	Date	Nom de la manifestation	Projet de recherche ou Labo	Catégorie
6	Septembre 2018	Echanges et collaborations en matière de politiques de la Jeunesse et des sports entre l'Est et l'Ouest et au sein du bloc de l'Est (1945-1992)	Socio-histoire des contacts Est-Ouest	Colloque International
13,14,17	Septembre 2018	Workshop Subjectivity As Matter and Instrument	SAMI	Colloque International
19	Septembre 2018	Rémi Bourgeot : "Zone euro : Face à l'impasse institutionnelle, quel modèle de coopération?"	Chaire TEN Europa	Conférence Grand Public
21	Septembre 2018	Séminaire de restitution et témoignages	ETIAS	Séminaire
25, 26	Septembre 2018	Accompagnement des malades diagnostiqués d'Alzheimer	Accmadial	Journée d'études
28	Septembre 2018	Conception et instruments pour la formation et la professionnalisation	CIFORP	Colloque International
1	Octobre 2018	L'autonomie dans la relation de soin	CAPHI - Lab'Ethique	Journée d'études
17	Octobre 2018	Junior conférences sur la transformation du droit de l'océan	Human Sea	Journée d'études
17	Octobre 2018	Démocratie transnationale : les défis de l'horizontalité (Kalypso Nicolaïdis)	Chaire TEN Europa	Conférence Grand Public
19	Octobre 2018	La cause des femmes dans l'État : une comparaison France-Québec	GEDI	Conférence Grand Public
19	Octobre 2018	Right-Wing Populism, Gender and Social Policies in Hungary and Poland	GEDI	Conférence Grand Public
7	Novembre 2018	Combattre l'Europe : traditions, stratégies, clivages (Bernard Bruneteau)	Chaire TEN Europa	Conférence Grand Public
14, 15, 16	Novembre 2018	The Second BJALL (Brill's Journal of Afroasiatic Languages and Linguistics) International Conference	LLING	Colloque International
15	Novembre 2018	La gestion des risques en humanités numériques	Humanum-Loire	Séminaire
29	Novembre 2018	Le verrou des agences indépendantes européennes (Antoine Vauchez)	Chaire TEN Europa	Conférence Grand Public
6	Décembre 2018	Culture numérique : les enjeux du texte	Humanum-Loire	Séminaire

	Date	Nom de la manifestation	Projet de recherche ou Labo	Catégorie
6, 7	Décembre 2018	Dimension sonore et acquisition des langues secondes (Réal2)	LLING	Journée d'études
10	Décembre 2018	Traiter ses données proprements : à propos du Datacleaning	Progedo-Loire	Séminaire
13	Décembre 2018	Présentation et discussion du documentaire Benvenuti sur les migrants à Lampedusa (Annalisa Lendaro)	Chaire Schengen	Conférence Grand Public
13	Décembre 2018	Customized Forms of Kurdishness in Turkey - State Rhetoric, Locality, and Language Use (Seren Cengül)	CENS	Conférence Grand Public
8	Janvier 2019	La politique sociale de l'Union européenne est-elle vouée à rester embryonnaire ? (ETUI, OSE)	Chaire TEN Europa	Colloque International
16	Janvier 2019	Commémoration littéraire et tourisme (Mathilde Labbé)	LITEP	Séminaire
24	Janvier 2019	La gestion du risque juridique avec le numérique (Emilie Masson)	Humanum-Loire	Séminaire
24	Janvier 2019	Quelle réforme européenne ? Budget et investissement à long terme face à la crise écologique (Michel Aglietta)	Chaire TEN Europa	Conférence Grand Public
28	Janvier 2019	Polarisations politico-culturelles en Europe : La France, l'Allemagne et la Pologne en comparaison	Alliance Europa	Séminaire
7	Février 2019	Au risque de la singularité : retranscrire les papiers de Michelet (Cécile Bremon, Olivier Ritz)	Humanum-Loire	Séminaire
11	Mars 2019	Traiter ses données proprement : quelques recommandations dans la mise en oeuvre du data cleaning	Progedo-Loire	Journée d'études
13	Mars 2019	Droit, pouvoir, société dans une perspective comparative (France/Etats-Unis)	DCS	Séminaire
14	Mars 2019	Les enjeux du programme ArchAT (Aude Derouelle)	Humanum-Loire	Séminaire
21	Mars 2019	Les valeurs de l'Union européenne	Alliance Europa	Séminaire
28	Mars 2019	La forme scolaire dans l'enseignement professionnel : premières pistes d'un programme de recherche	Forsep - CREN	Journée d'études
3	Avril 2019	European Qur'an : présentation	EuQu	Conférence Grand Public

	Date	Nom de la manifestation	Projet de recherche ou Labo	Catégorie
4	Avril 2019	Qui a tué les verriers de Givors ? (Pascal Marichalar)	CENS	Séminaire
5	Avril 2019	Traduction des notes de Karl Marx sur James Mill	Marx-Mill	Séminaire
18	Avril 2019	L'Italie, laboratoire de la « peuplécration » en Europe (Marc Lazar)	Chaire TEN Europa	Conférence Grand Public
25	Avril 2019	Données massives et santé publique	DataSanté	Colloque International
26	Avril 2019	Service public, fonction publique en Europe : quels enjeux ?	Alliance Europa	Journée d'études
2	Mai 2019	S'émanciper par la lecture. Genre, classe et usages sociaux des livres (Viviane Albenga)	CENS	Séminaire
9	Mai 2019	Tourisme et commémoration littéraires : Quelles pratiques touristiques ?	L'Amo	Séminaire
10	Mai 2019	Les éditeurs de BD alternatives : le cas de Nantes et sa région (Kévin Le Bruhec)	Relign	Séminaire
17	Mai 2019	La double démocratie : une troisième voie entre intégration supranationale et intégration transnationale (Nicolas Leron)	Chaire TEN Europa	Conférence Grand Public
17	Mai 2019	Figures de soi, reflets du monde (Moyen-âge, Renaissance)	Medievars	Journée d'études
23	Mai 2019	De l'édition à l'éditorialisation : les risques de la mise en ligne d'une correspondance (Marie Dupond)	Humanum-Loire	Séminaire
6	Juin 2019	L'Europe et l'Afrique postcoloniale : enjeux économiques, défis développementaux et stratégies politiques	Alliance Europa	Journée d'études
6	Juin 2019	Les ressources numériques patrimoniales au risque de la dispersion : cadre, encadrer, recadrer les usages en ligne (Jessica de Bideran)	Humanum-Loire	Séminaire
11, 12, 13, 14	Juin 2019	Aux frontières du risque : méthodes et analyse de la décision	PanoRisk	Colloque International
17, 18, 19	Juin 2019	Religions et athéismes dans les sociétés plurielles	IPRA	Colloque international
19	Juin 2019	Enseignement professionnel : les dynamiques de l'orientation (Jérôme Martin, Vincent Troger)	Forsep	Séminaire

	Date	Nom de la manifestation	Projet de recherche ou Labo	Catégorie
21	Juin 2019	Figures de soi, Reflets du monde II (Moyen-âge, Renaissance) (Elisabeth Rémond, Ambre Vilain)	Medievars	Séminaire
25	Juin 2019	Ethique et Soins Invasifs en Réanimation Pédiatrique : élaboration de l'outil COMIOS (grille d'évaluation des Comportements d'Intolérance et d'Opposition aux Soins).	ESIREP	Journée d'études
27, 28	Juin 2019	La transformation du métier de marin	Observatoire du droit des marins	Colloque international
9	Septembre 2019	The Digitalization of Health in Ageing Societies - Designers and Users	LEMNA	Colloque International
10	Septembre 2019	Investigations subjectives Corps et esprits	SAMI	Journée d'études
18, 19, 20	Septembre 2019	Les degrés de la citoyenneté. Question coloniale, race et droits	Alliance Europa / CITER	Colloque international
18	Septembre 2019	Empires en transition. Esclavage, colonisation, civilisation (1770 - 1840) (Bernard Gainot)	CRHIA	Conférence Grand Public
19	Septembre 2019	Bilan à mi-parcours des travaux des jeunes chercheurs de DataSanté	DataSanté	Séminaire
20	Septembre 2019	Images de soi et réseaux de connaissances III (J-C Muhlethaler, P-O Dittmar)	Medievars	Journée d'études
26,27	Septembre 2019	Nationalités multiples, appartenances plurielles	NAMU	Colloque international
27	Septembre 2019	Dénaturalisation et déchéance de nationalité. Perspectives historiques et juridiques	NAMU	Conférence Grand Public

MANIFESTATIONS SCIENTIFIQUES ORGANISÉES HORS DES MURS DE LA MSH
septembre 2018 - septembre 2019

Date	Nom de la manifestation	Projet de recherche ou Labo	Catégorie	Lieu	Localisation	Soutien MSH	
5	Septembre 2018	Rikuzentakata : exposition de Naoya Hatakeyama (jusqu'au 20 novembre)	Atlantys	Exposition	Nantes	Lieu unique	Gestion et Organisation
20	Septembre 2018	Numérique et maladies cardio-vasculaires	DataSanté	Colloque international	Nantes	Institut de recherche en Santé	Financement et gestion
3, 4	Octobre 2018	L'épistolaire en péninsule ibérique et dans l'occident latin (1050-1350)	Litterae	Journée d'études	Angers	Maison de la recherche Germaine Tillon	Financement et gestion
3 au 5	Octobre 2018	Pluralisme religieux, sociétés plurielles : les religions dans l'espace public européen	IPRA	Colloque international	Nantes	Château des ducs de Bretagne	Financement et gestion
5	Octobre 2018	Valorisation culturelle et scientifique de fonds littéraires en Pays de la Loire	ArchiTextes	Journée d'études	Angers	Maison de la recherche Germaine Tillon	Financement et gestion
12	Octobre 2018	Qu'est-ce que la démocratie sanitaire ?	DEMOS	Journée d'études	Le Mans	Faculté de Lettres, Langues, Sciences humaines	Financement et gestion
12	Octobre 2018	Football, Nation et Nationalisme	FootNat	Journée d'études	Angers	Maison de la recherche Germaine Tillon	Financement et gestion
15	Octobre 2018	Accéder aux motifs de décrochage scolaire à partir de fichiers administratifs : apports, contraintes et stratégies de recherche	Progedo-Loire	Séminaire	Nantes	Campus SHS	Financement et gestion
15, 16	Octobre 2018	Transforming the Ocean Law by requirement of the marine environment conservation	Human Sea	Colloque international	Nantes	Cité des Congrès	Gestion et Organisation
19	Octobre 2018	Les sciences, les imaginaires et les imaginés de la mer	ImagiMer	Colloque international	Nantes	Théâtre Universitaire	Financement et gestion
19, 20	Octobre 2018	L'animalité : cognition, conscience et évolution	Animalité	Colloque international	Nantes	Campus SHS	Financement et gestion
20	Octobre 2018	Table ronde autour de Rikuzentakata	Atlantys	Table ronde	Nantes	Lieu unique	Gestion et Organisation
8, 9	Novembre 2018	Girlhood and Medias Studies	GaMeS	Colloque international	Le Mans	Bibliothèque universitaire	Financement et gestion
13	Novembre 2018	Introduction to digital scholarly editions of correspondances	Humanum-Loire	Journée d'études	Le Mans	Bibliothèque universitaire	Financement et gestion

Date	Nom de la manifestation	Projet de recherche ou Labo	Catégorie	Lieu	Localisation	Soutien MSH	
14	Novembre 2018	La question des données secondaires en génétique. Réflexion éthique et philosophique	DataSanté	Journée d'études	Nantes	Institut de recherche en Santé	Gestion et Organisation
23	Novembre 2018	Politiques d'égalité professionnelle et empowerment des femmes dans l'industrie	GEDI	Journée d'études	Nantes	Faculté de Sociologie	Communication et logistique
6	Décembre 2018	Big Data et objets connectés en cancérologie : apports des SHS	DataSanté	Colloque international	Angers	Institut de cancérologie de l'Ouest	Gestion et Organisation
7	Décembre 2018	Construction des "proches aidants" comme nouvelle catégorie genrée d'action publique	GEDI	Journée d'études	Nantes	Faculté de Sociologie	Communication et logistique
10	Janvier 2019	De l'interdisciplinarité au mélange des genres (Bernadette Bensaude-Vincent)	MSH	Conférence Grand Public	Nantes	Faculté des sciences	Financement, gestion, organisation
10	Janvier 2019	La religion des faibles. Ce que le djihadisme dit de nous	IPRA	Conférence Grand Public	Nantes	Lieu Unique	Communication et logistique
17	Janvier 2019	Mahomet et l'Europe	IPRA	Conférence Grand Public	Paris	IREMMO	Communication et logistique
28	Janvier 2019	Les sociétés européennes face à la montée des populismes : de la cohésion à la fragmentation ?	Alliance Europa	Conférence Grand Public	Nantes	Lieu Unique	Communication et logistique
8	Février 2019	Le travail artistique à l'hôpital : expérimentations d'un nouveau territoire (Chloé Langeard)	Relign	Séminaire	Nantes	IAE	Financement
19	Février 2019	Face aux nouveaux défis, la déstabilisation des sociétés libérales (J-M Ferry)	Chaire TEN Europa	Conférence Grand Public	Paris	Centre Sèvre	Financement et gestion
25	Février 2019	Scène de la vie culturelle : YouTube, une communauté de créateurs (Joelle Farchy)	Relign	Séminaire	Angers	Faculté de Droit, Economie, Gestion	Financement
5	Mars 2019	Introduction aux méthodes quantitatives pour les lettres et langues	Humanum-Loire	Journée d'études	Le Mans	Bibliothèque universitaire	Financement, gestion, organisation
6	Mars 2019	Bilan d'étape : Atelier interdisciplinaire	DataSanté	Séminaire	Nantes	Institut de recherche en Santé	Communication et logistique
15	Mars 2019	La géographie du crowdfunding (re)-visitée (Sylvain Dejean)	Relign	Séminaire	Angers	Maison de la recherche Germaine Tillon	Financement

Date	Nom de la manifestation	Projet de recherche ou Labo	Catégorie	Lieu	Localisation	Soutien MSH	
19	Mars 2019	L'Europe face à la misère du monde : resituer ses valeurs fondamentales	Chaire TEN Europa	Conférence Grand Public	Paris	Centre Sèvres	Financement et gestion
21, 22	Mars 2019	Pousser les frontières franco-allemandes à partir du droit public et de son histoire (Michael Stolleis)	Chaire TEN Europa	Journée d'études	Nantes	Faculté de Droit et de Sciences Politiques	Financement
26	Mars 2019	Comment légitimer les connaissances issues du traitement de données massives ? (Eglantine Schmitt)	DataSanté	Séminaire	Nantes	Centre François Viète	Financement et gestion
2	Avril 2019	Populisme euroscepticisme (Laetitia Langlois, Arnaud Leclerc)	SFR Confluences	Conférence Grand Public	Angers	Maison de la recherche Germaine Tillon	Communication et logistique
5	Avril 2019	Transformer les technologies de l'hydrogène en un marché : analyse des stratégies collectives des acteurs (Julie Mayer, Mathias Guérineau)	Relign	Séminaire	Nantes	IAE	Financement
11	Avril 2019	La traversée de l'espace : une approche interdisciplinaire (Jean-Marc Besse)	MSH	Conférence Grand Public	Le Mans	Bibliothèque universitaire	Financement, gestion, organisation
17	Avril 2019	Mon corps, mon capital. Les enjeux économiques, sociaux et culturels de la biocitoyenneté (Céline Lafontaine)	MSH	Conférence Grand Public	Angers	Faculté de Médecine	Financement, gestion, organisation
29	Avril 2019	Personnalisation des soins et médecine personnalisée : par delà les antinomies (Camille Abettan)	DataSanté	Séminaire	Nantes	Institut de recherche en Santé	Financement et gestion
2	Mai 2019	Des images pour faire croire : méthode d'analyse de manuscrits coloniaux du Mexique (Bérénice Gaillemin)	ArCo	Séminaire	Nantes	Faculté de Langues et Cultures Etrangères	Financement
3	Mai 2019	Quel(s) rôle(s) pour les statistiques publiques partagées : le cas du cinéma français (Alexandre Viard)	Relign	Séminaire	Angers	Faculté de Droit, Economie, Gestion	Financement
6	Mai 2019	Entretiens approfondis et questionnaires. Retour sur une post-enquête	Progedo-Loire	Séminaire	Nantes	Faculté de Sociologie	Financement, gestion, organisation
14	Mai 2019	Structurer un corpus textuel (TEI et linguistique informatique)	Humanum-Loire	Journée d'études	Le Mans	Bibliothèque universitaire	Financement, gestion, organisation
15	Mai 2019	Trauma et expression de soi	TRAS	Séminaire	Angers	Maison de la recherche Germaine Tillon	Financement et gestion

Date	Nom de la manifestation	Projet de recherche ou Labo	Catégorie	Lieu	Localisation	Soutien MSH	
16	Mai 2019	Atelier d'économie circulaire en Pays de la Loire	CEC	Journée d'études	Nantes	Titan	Communication et logistique
20	Mai 2019	Les textes voyageurs en haute et basse cocagne (Florent Quellier)	TeVoMeMo	Séminaire	Angers	Maison de la recherche Germaine Tillon	Financement
22	Mai 2019	Europe et migrations ? Les questions migratoires dans la campagne européenne	Alliance Europa	Conférence Grand Public	Nantes	Cosmopolis	Communication et logistique
23	Mai 2019	La résilience des disciplines (Yves Gingras)	MSH	Conférence Grand Public	Nantes	Faculté de Sociologie	Financement, gestion, organisation
27	Mai 2019	Quelle Europe au lendemain des élections européennes ?	Chaire TEN Europa	Conférence Grand Public	Nantes	Lieu unique	Financement, gestion, organisation
29	Mai 2019	De la biologie à la médecine personnalisée : mieux soigner demain ? (Béatrice Desvergne)	DataSanté	Séminaire	Nantes	Institut de recherche en Santé	Communication et logistique
6	Juin 2019	Convergences technologiques, santé mentale, personnes « vulnérables »	DataSanté	Journée d'études	Nantes	CHU	Financement et gestion
20, 21, 22	Juin 2019	Quand il est difficile de gouverner en territoire chrétien (XII-XVIè siècles)	ESTE A	Colloque international	Nîmes	Campus Vauban	Financement
13	Septembre 2019	Girlhood and Media Studies	GaMes	Colloque international	Exeter	Exeter University	Financement et gestion
20	Septembre 2019	La qualité de vie : une big data en cancérologie ?	DataSanté	Séminaire	Nantes	Faculté de Pharmacie	Financement et gestion
24, 25, 26	Septembre 2019	Les métiers de l'édition scientifique publique au cœur de la science ouverte	Medici	Colloque international	Nantes	ENSA	Communication et organisation
27	Septembre 2019	Droits sur les données de santé et les bases de données : quelles innovations juridiques ?	DataSanté	Colloque international	Toulouse	Faculté de Médecine	Financement et gestion
30	Septembre 2019	Les enjeux de la réutilisation des jeux de données dans l'enseignement et la recherche	Progedo-Loire	Séminaire	Nantes	IGARUN	Financement, gestion, organisation



Charte des MSH

Les MSH créées, à partir des années 2000, sur l'ensemble du territoire national ont préfiguré les évolutions de la recherche en sciences humaines et sociales. Pensées comme des lieux d'un partenariat fort entre le CNRS, les universités et les collectivités territoriales, elles ont participé au développement de la logique de projets, à l'émergence de nouveaux outils pour la recherche et encouragé la pluridisciplinarité et l'interdisciplinarité au bénéfice de démarches de recherche novatrices. Elles ont été un acteur de l'établissement ou du renforcement de la collaboration entre les établissements d'enseignement supérieur et de recherche sur un territoire donné.

À l'aune des politiques de site qui conduisent les différents acteurs à repenser leur organisation au bénéfice, notamment, de stratégies de recherche et de transfert plus efficaces, et au regard des politiques européennes et nationales de soutien aux projets interdisciplinaires associant SHS, sciences de la vie et de la santé et sciences physiques et de l'ingénieur, le CNRS et la CPU, avec l'appui des responsables de MSH et dans le cadre de l'alliance Athéna ont souhaité actualiser la charte des MSH afin de leur donner toute leur place dans le nouveau paysage institutionnel.

La présente charte a pour vocation d'énoncer les principes d'action qui sont communs aux MSH sur l'ensemble du territoire tout en tenant compte de la diversité de leur ancrage territorial en relation avec la spécificité de chacun de leur site.

Article 1

Les MSH sont des structures relevant du domaine des sciences humaines et sociales. Elles regroupent et accueillent physiquement, en un lieu identifiable, des chercheurs, des équipes, des unités de recherche de tous secteurs disciplinaires, associés dans la conception et la conduite de projets scientifiques, pluri ou interdisciplinaires. Dans ce cadre, elles soutiennent les échanges et les transversalités nécessaires et favorisent l'accès aux infrastructures de recherche.

Afin de faciliter le renouvellement des chercheurs et des programmes qui bénéficient de l'accueil, les MSH identifient des surfaces d'accueil temporaire. Leur logique fondatrice est l'innovation, l'impulsion, l'ouverture et leur fonctionnement est l'expression de cette logique.

Article 2

Les MSH sont des acteurs pivots de la recherche en SHS sur les sites. Les priorités scientifiques des MSH font écho aux priorités du site. Elles jouent un rôle central dans l'évolution du secteur SHS des sites et dans le développement de la pluri et de l'interdisciplinarité et dans le soutien à l'innovation. Pour ce faire, les MSH ont la capacité d'ouvrir de nouveaux fronts de recherche.

Les MSH facilitent ainsi le contact entre les grandes initiatives du site (tels instituts, LABEX, ou regroupements disciplinaires). Elles sont ainsi destinées à créer du lien, à donner de la visibilité et à fédérer.

Les activités d'observation et d'animation des SHS assurées par les MSH peuvent, dans certains territoires, les conduire à contribuer à des activités de structuration pour les politiques d'établissements et de site.

Article 3

L'évolution de la recherche montre le grand intérêt des approches pluridisciplinaires et interdisciplinaires pour la progression de la connaissance. Les grands défis auxquels les sociétés contemporaines sont confrontées ont conduit les responsables de politique scientifique à privilégier les projets de recherche associant les SHS, les sciences de la vie et de la santé ainsi que les sciences physiques, sciences du numérique et de l'ingénieur. Tout en continuant à impulser et à soutenir fortement les collaborations disciplinaires intra-SHS, les MSH ont vocation à impulser et encourager l'interdisciplinarité associant SHS et ces autres sciences, en tirant parti des caractéristiques de leur site. Elles s'appuient pour ce faire sur leur conseil scientifique composé en majorité de personnalités extérieures au site. La pluridisciplinarité et l'interdisciplinarité constituent une marque du temps intellectuel et de l'évolution de la pensée : les MSH en sont le lieu et le creuset principal dans les sites universitaires.

Article 4

Les MSH sont des lieux où le décloisonnement et la fluidité dominent et où les outils nécessaires à la recherche sont partagés. Les MSH sont ainsi la voie d'entrée aux deux très grandes infrastructures de recherche en SHS que sont PROGEDO et HUMA-NUM. Assurant plus qu'une simple fonction de « relais », les MSH contribuent au développement de ces dispositifs nationaux en encourageant les pratiques innovantes, en améliorant la connaissance des différents outils et en encourageant les débats épistémologiques liés à la nature et à l'usage de ces outils.

Les MSH rassemblent des instruments de travail communs aux différents programmes, unités et équipes de recherche du site et veillent à leur adaptation permanente. Elles ont ainsi vocation à être le lieu privilégié de la mutualisation d'ingénierie technico-scientifique et de la formation aux outils et dispositifs de recherche.

Article 5

Les MSH ont vocation à accueillir des projets de recherche à forte dimension internationale. Elles sont habilitées à développer des liens, en tant que de besoins, avec les UMIFRE, unités de recherche à l'étranger et à établir des synergies avec les Instituts d'Etudes Avancées implantés sur leur territoire.

Elles facilitent l'insertion des chercheurs dans la communauté internationale par une politique d'échange incluant différentes initiatives telles que : missions, séminaires, colloques, tables rondes, écoles d'été, projets bi ou multilatéraux nationaux et européens, ceci en cohérence avec les actions internationales des sites dont elles peuvent alimenter efficacement la stratégie de développement. L'effet de taille et de masse critique doit leur permettre de déployer et de soutenir les efforts des équipes et du secteur SHS à un niveau plus important que les efforts isolés ne le pourraient.

Les MSH facilitent l'accès des communautés scientifiques aux appels d'offres européens et internationaux en collaboration avec les responsables du programme FUND-IT.

Elles peuvent accueillir en résidence des collègues étrangers (en lien avec

l'IEA du site s'il existe), promouvoir des chaires d'excellence, accueillir des post doctorants dans des programmes nationaux et internationaux. Les MSH ont vocation, en cohérence, avec les priorités du site, à ouvrir sur l'international et à projeter vers l'international, le dispositif pluri et interdisciplinaire qu'elles déploient.

Article 6

Les MSH sont porteuses d'un modèle novateur de recherche et, à ce titre, ont une fonction de transmission importante à assumer. C'est la raison pour laquelle elles apportent leur soutien aux écoles doctorales et aux post-doctorants du site notamment en développant une politique d'accueil en leur sein, en favorisant leur participation aux projets de recherche, en facilitant l'accès aux infrastructures de recherche et en assurant des présentations régulières des recherches SHS conduites sur les sites.

Article 7

Les MSH constitue un cadre institutionnel approprié au développement d'actions de valorisation et de transferts de connaissance à forte dimension SHS. Les actions conduites peuvent prendre de multiples formes et doivent trouver un écho dans la stratégie de valorisation du site.

Article 8

Les MSH veillent à la meilleure diffusion possible des recherches qui ont été réalisées en leur sein et qu'elles ont soutenues, auprès des institutions publiques ou privées, à l'échelle locale, nationale ou internationale. Les activités de recherche menées avec le soutien des MSH doivent mentionner ce soutien dans les publications.

Article 9

Les MSH sont dotées d'un conseil scientifique composé pour partie de chercheurs étrangers qui a vocation à accompagner la vie scientifique des Maisons. Les centres, équipes et unités de recherche accueillis par une MSH dépendent de leurs propres instances d'évaluation et gardent leur autonomie tant scientifique qu'administrative et financière, mais ils participent au fonctionnement de la MSH pendant la durée de leur accueil.

Article 10

Afin de faciliter les échanges entre les MSH et de garantir le déploiement de l'ensemble du dispositif sur le territoire, le CNRS et la CPU soutiennent le groupement d'intérêt scientifique « réseau des MSH » (RnMSH). Celui-ci est une entité active, dotée de moyens.

Le RnMSH réunit, plusieurs fois par an, les directeurs et directrices de MSH.

Le RnMSH met en œuvre (ou propose) des actions de formation et d'information à destination de l'ensemble des personnels des MSH et développe un réseau de communication destiné à encourager les partenariats entre les Maisons.

Le RnMSH dispose d'un conseil scientifique associant des personnali-

tés scientifiques, françaises et étrangères. Ce conseil a vocation à discuter avec l'ensemble des responsables de MSH des grandes questions de politique scientifique et veille à maintenir la cohérence du réseau tout en favorisant son ouverture. À ce titre, il soumet aux tutelles (CNRS et CPU) ainsi qu'à l'ensemble des MSH son analyse sur le développement des activités du dispositif MSH. Il est habilité à formuler un avis sur les demandes d'adhésion d'une nouvelle MSH au réseau.

En prise avec l'activité scientifique des différents sites, le RnMSH est un acteur privilégié de l'observatoire des SHS, interface de veille, d'observation et d'analyse de l'évolution des sciences humaines et sociales sur le territoire.

Article 11

Les MSH et leur réseau constituent une Infrastructure de Recherche (RI) inscrite sur la feuille de route nationale des infrastructures de recherche depuis 2012. À ce titre, ils répondent à un ensemble de critères établis par le ministère en charge de la recherche. Ce niveau d'exigence suppose que les directrices/directeurs et l'ensemble de leur équipe disposent d'une reconnaissance et d'un soutien des responsables du site et de leurs tutelles au niveau national.

Les compétences nécessaires aux équipes des MSH suppose un effort de la part des tutelles pour leur permettre d'associer efficacement compétences scientifiques, compétences gestionnaires et administratives, et connaissance des politiques publiques de recherche. Il s'agit également de favoriser une réciprocité bénéfique dans la connaissance approfondie du site académique - dans ses dimensions scientifiques comme dans ses enjeux de gouvernance -, et des milieux décisionnaires ainsi que des acteurs socio-économiques au niveau local.