

RAPPORT D'ACTIVITÉS SCIENTIFIQUES 2021 - 2022



DIAGONALES
Maison de la Recherche
en Humanités & Sciences Sociales
Le Mans Université • MSH Ange Guépin

Confluences
Recherches pluridisciplinaires en
lettres, langues, sciences humaines et sociales



Rapport d'activité 2021-2022

SOMMAIRE

1. Le mot du Directeur
2. 2021-2022 en quelques chiffres
3. Mise en œuvre du projet 2022-2027
4. Le CPER SHS DataLab et la convention-cadre Région Pays-de-la-Loire/MSH Ange-Guépin
5. Programmes et projets soutenus (hors convention-cadre)
6. Observatoire régional des SHS
7. Le Pôle numérique et ses plateformes/services
8. La Bibliothèque Julien Gracq
9. Le pôle de gestion financière
10. Quelques faits marquants
11. Les sites d'Angers et du Mans
12. Indicateurs d'activité

Annexe : les unités partenaires de la MSH Ange-Guépin

Le mot du Directeur

On ne s'attardera pas sur l'année 2020 et la manière dont nous l'avons collectivement vécue. L'activité scientifique a été fortement perturbée et entravée au cours de ces mois marqués par une crise sanitaire majeure. Il est de nombreux cas où elle ne fut plus même possible, du fait de l'impossibilité de se déplacer, d'organiser des événements ou de mener des recherches de terrain. C'est pourquoi la Direction de la MSH Ange-Guépin n'a pas jugé judicieux de présenter un rapport d'activité pour cette année si particulière. Notre Maison a cependant contribué, dans la mesure de ce qui était possible, à accompagner les chercheuses et les chercheurs dans leurs projets et leurs activités du quotidien. Sa capacité à maintenir une activité d'accueil dans ses locaux a permis d'atténuer les effets des nombreuses restrictions auxquelles l'ensemble de la communauté académique était confrontée, en particulier pour les doctorant.e.s en résidence.

L'année 2020 a surtout été marquée par l'annonce d'un changement de Direction. Arnauld LECLERC, qui assumait cette fonction depuis 2017, appelé à exercer de nouvelles responsabilités au service de l'Université de Nantes, fit connaître sa volonté d'interrompre son mandat en cours. À l'issue d'un appel à candidatures, j'ai été désigné pour prendre sa succession. J'ai ainsi assuré une Direction par intérim au cours de l'année 2021, le CNRS étant attentif à ce que les mandats de direction de ses unités soient en phase avec le calendrier des contractualisations quinquennales. Ma nomination comme Directeur de plein droit a été confirmée en janvier 2022, pour un mandat d'une durée de cinq ans.

Pour le nouveau Directeur, cette période 2021-2022 a été marquée par la préparation de l'évaluation de l'Unité par l'HCERES et la rédaction du nouveau projet quinquennal, la formalisation du projet de CPER SHS DataLab, sur la base d'un pré-projet esquissé en 2019, la négociation d'une convention-cadre avec la Région Pays de la Loire et la tenue d'un Dialogue d'Objectifs et de Moyens (DOR) avec la Direction de l'Institut national des Sciences Humaines et Sociales (InSHS/CNRS). Dans un tel contexte, ma prise de fonctions n'aurait pu se dérouler sereinement sans l'efficiace et la disponibilité sans faille des agents constituant l'équipe permanente de la Maison, sans le soutien et la confiance de nos quatre tutelles, sans l'entourage précieux que constitue le Comité de Direction, c'est-à-dire les Directeurs/Directrices-adjoint.e.s et la Secrétaire Générale, qui accompagnent le Directeur dans ses missions. Mon prédécesseur a également toujours su se rendre disponible par ses avis ou sa mémoire des faits et des dossiers. Il s'agit donc avant tout de leur témoigner ma reconnaissance.

La Direction de notre Maison étant collégiale, les changements intervenus en 2021-2022 ont aussi concerné notre Comité. Araceli TURMO (DCS) a pris en 2021 la suite de Stéphane TIRARD (CFV) pour représenter en son sein le site de Nantes ; dans le même temps, Franck LAURENT (3.LAM) celle de Brigitte OUVRY-VIAL (3.LAM) pour le site du Mans ; enfin, suite au départ à la retraite de Dominique SAGOT-DUVAUROUX (GRANEM) à la fin de l'année 2022, Jean FOUGEROUSE (CJB) a été élu Directeur de la SFR Confluences à Angers et *de facto* désigné comme membre de notre Comité pour le site d'Angers. Je tiens à saluer l'engagement des « partants » comme celui des nouveaux membres de ce Comité de Direction.

Ce rapport, couvrant les années civiles 2021 et 2022, témoigne de la manière dont nous avons conçu et entamé la mise en œuvre de notre projet quinquennal 2022-2027 ; il met notamment en évidence les évolutions significatives de notre Maison et de ses missions par rapport à son modèle historique. Désormais Unité d'Appui et de Recherche selon la nouvelle nomenclature du CNRS, la MSH Ange-Guépin (UAR 3491) a travaillé à affirmer son statut d'Unité de Recherche – il convient d'insister sur l'importance du ET dans la nouvelle nomenclature – tout en renforçant ses missions d'Appui, en grande partie réorientées vers la veille scientifique et l'incubation de projets, la valorisation et la diffusion des résultats de la recherche, l'expertise scientifique et le soutien technologique portés par ses plateformes, l'ouverture vers la société (dialogue Sciences-Société, recherche participative). Nous nous sommes également rapproché des Écoles doctorales pour assumer plus fortement notre mission de soutien à la formation doctorale, telle qu'inscrite dans la Charte nationale des MSH de 2019. Nous avons travaillé à renforcer la dimension régionale de notre Unité en déployant de nouveaux moyens en direction des sites et en assurant une présence et une visibilité accrues de la MSH auprès de tous ses partenaires. Enfin, à travers la définition de nouveaux axes thématiques mettant en valeur l'expertise reconnue de nos trois sites régionaux, nous sommes désormais en mesure de construire une identité scientifique qui nous soit propre dans la perspective fondamentale qui est celle d'une Maison des Sciences de l'Homme, la promotion des recherches pluri- et interdisciplinaires. De nouvelles étapes restent à franchir, ainsi l'internationalisation, champ sur lequel notre Maison reste à ce jour en retrait.

Frédéric LE BLAY

Nantes Université/Centre François Viète

Directeur de la MSH Ange-Guépin

1. 2021-2022 en quelques chiffres



28 projets financés
(AAP Amorçage, Maturation et Enjeux Sociétaux)



111 projets accompagnés au montage
(62 dépôts de candidature effectifs)

122 projets accompagnés par les plateformes
Huma-Num Loire et **PROGEDO-Loire**



Accueil événementiel : **208 réunions, 68 manifestations scientifiques, 131 autres événements**



30 productions audiovisuelles mises en ligne
(chaîne YouTube)



77 productions graphiques



Newsletter hebdomadaire : 680-700 abonné.e.s



10 nouveaux doctorant.e.s en résidence
26 doctorant.e.s hébergé.e.s en 2022

2. Mise en œuvre du projet 2022-2027

L'un des enjeux majeurs du projet présenté dans le cadre de l'évaluation de l'Unité par l'HCERES portait sur le renforcement du projet et de l'identité scientifiques de la MSH, en réponse aux préconisations formulées lors de la précédente évaluation.

La question des axes thématiques était cruciale dans cette perspective. Le travail effectué par la précédente direction sur cette question avait permis de poser en 2018 les premiers jalons mais la structuration retenue ne paraissait pas suffisante pour porter un projet qui ne se résumât pas à la collection des projets accompagnés et/ou gérés par la MSH, même si l'interdisciplinarité apparaissait clairement comme le fondement du positionnement scientifique de la MSH par rapport aux unités de recherche partenaires.

La nouvelle direction s'était par conséquent engagée à poursuivre la trajectoire entamée en 2018 dans le sens d'une structuration thématique plus lisible, en s'appuyant sur les dynamiques fédératrices à l'œuvre en région et sur chaque site. Tout en menant une démarche à l'échelle régionale, il s'agissait ainsi d'appuyer les politiques de site.

Le travail mené depuis 2021 permet aujourd'hui de soutenir 5 axes thématiques. Chaque axe est animé depuis un site, déterminé en fonction de ses champs d'expertise reconnus. Un responsable scientifique a été désigné pour chaque axe.

	Responsable scientifique	Site de coordination
FAIRE SOCIÉTÉ(S) : IDENTITÉ(S) EN QUESTION	Sébastien URBANSKI (CREN)	Nantes
ENFANCE ET JEUNESSE	Yves DENÉCHÈRE (TEMOS)	Angers
RISQUE(S), CULTURE(S) ET SOCIÉTÉ(S)	Fabien BOTTINI (Themis-UM)	Le Mans
SANTÉ ET SHS	Yves ROQUELAURE (LAEEST/ESTER-IRSET)	Angers
SCIENCES, TECHNOLOGIES ET SHS	Florent LAROCHE (LS2N)	Nantes

À partir de ses fonds propres, la MSH dote les axes d'une enveloppe forfaitaire annuelle dédiée au financement d'actions d'animation scientifique en lien avec la thématique. Bien que coordonnés chacun depuis un site défini, les axes doivent impérativement engager une politique d'animation scientifique à l'échelle régionale ; les actions organisées/soutenues chaque année grâce au soutien de la MSH doivent être réparties de manière équilibrée entre les 3 sites.

L'axe « Faire société(s) : identité(s) en question » est le fruit d'une mission confiée en 2021 par la Présidente de l'Université de Nantes à la Direction de la MSH, destinée à faire émerger un axe fédérateur pour la recherche en SHS à l'échelle du site. Cet axe devait devenir l'un des axes scientifiques affichés par l'établissement au même niveau que les

deux axes du projet d'I-site NExT 2, Santé du Futur et Industrie du Futur. Une fois la thématique retenue, la MSH s'était engagée à l'inscrire comme l'un de ses axes thématiques portés à l'échelle régionale.

L'axe « Enfance et Jeunesse » s'inscrit dans la continuité du programme EnJeu[x], porté parmi les « Dynamiques scientifiques » de la Région Pays-de-la-Loire entre 2015 et 2021, dont l'ambition était de constituer un pôle académique leader au niveau national et reconnu à l'échelle internationale. Ce programme a su fédérer 15 unités de recherche (Pays-de-Loire et hors Pays-de-la-Loire) et a permis la création de trois chaires régionales : Parole et pouvoir d'agir des enfants et des jeunes (Y. Denéchère, Angers, TEMOS) ; Prendre soin des enfants et des jeunes pour leur bien-être (F. Bacro, Nantes, CREN) ; Raconter des histoires pour grandir ensemble (N. Prince, Le Mans, 3LAM).

L'axe « Risque(s), Culture(s) et Société(s) » correspond à une expertise déjà reconnue du site manceau (programme PANORISK, Institut du Risque et de l'Assurance) pouvant aisément être étendue à l'échelle régionale du fait de sa portée, rejoignant de nombreux travaux actuellement portés en SHS. Le Conseil scientifique de la MSH a estimé que son intitulé actuel devait être revu pour lui donner plus de consistance et une meilleure lisibilité ; le nouvel intitulé pourrait être « Risque(s) et Responsabilité(s) ».

Les axes « Santé et SHS », « Sciences, Technologies et SHS », déjà inscrits en 2018, affirment l'orientation interdisciplinaire de la MSH. Le premier traduit une dynamique déjà à l'œuvre à l'échelle ligérienne (programme DataSanté, candidature COFUND BREATH portée par l'Université d'Angers pour les trois universités), qu'il s'agit d'élargir et de pérenniser ; le second est à construire même si des collaborations existantes, à l'échelle du site nantais notamment, peuvent servir de point d'ancrage. Un projet de convention de partenariat entre la MSH et le LS2N (Laboratoire des Sciences du Numérique de Nantes) est à l'étude.

La définition de cinq axes thématiques ne constitue pas un cadre figé, de nouvelles thématiques porteuses pouvant apparaître. À ce titre, la MSH a inscrit les « Dynamiques émergentes » comme sixième axe ouvert de ses Appels à Projet depuis 2021.

3. Le CPER SHS DataLab et la convention-cadre Région Pays-de-la-Loire/MSH Ange-Guépin

LE PROJET CPER SHS DATALAB

Montant : 540 k€

Coordination : Jean-Baptiste BARREAU, Responsable du Pôle numérique

Le projet déposé dans le cadre du Contrat de Plan État-Région pour la période 2022-2027 porte sur le déploiement d'une infrastructure régionale de recherche orientée vers la Science Ouverte et étroitement articulée aux deux plateformes existantes Huma-Num Loire et PROGEDO-Loire.

La coordination de ce projet est confiée à Jean-Baptiste BARREAU, Responsable du Pôle Numérique de la MSH.

Il repose sur un dispositif numérique d'administration et d'analyse des données de la recherche composé de quatre « briques » : stockage, acquisition, analyse, édition de données. Il doit également permettre l'ouverture d'un Intranet SHS en Région Pays-de-la-Loire, incluant des packs logiciels et des outils de valorisation. Il vient en appui à l'édition électronique de revues (voir *infra* point 7) en permettant l'acquisition d'un serveur dédié. Il poursuit enfin le soutien au développement des UserLabs des sites d'Angers et du Mans, déjà soutenus dans le cadre du précédent projet CPER porté par la MSH.

Les premières actions devaient être entamées au cours de l'année 2022 (poursuite de l'équipement du UserLab du Mans et transfert du UserLab sur le site d'Angers). Ce phasage initial subit un retard, l'affectation des crédits n'ayant pas encore été effectuée vers les sites. La MSH, maîtresse d'œuvre de ces deux chantiers d'équipement, a travaillé à identifier les acteurs et services concernés au sein de chaque établissement afin d'assurer la coordination de ces opérations. Les chantiers devraient se dérouler au cours de l'année 2023.

La construction de l'Intranet SHS sera entamée en 2024 ; elle s'étalera sur la durée du CPER. L'équipe de la MSH a entamé le travail d'élaboration du cahier des charges.

LA CONVENTION-CADRE RELATIVE AU DEVELOPPEMENT DES SCIENCES HUMAINES ET SOCIALES EN PAYS DE LA LOIRE

Montant : 724 k€

Coordination : Comité de direction de la MSH

En complément du CPER SHS DataLab, la Région Pays de la Loire a proposé de poursuivre son soutien à la MSH Ange-Guépin par une convention couvrant la période 2021-2024.

Les objectifs de cette convention sont :

- Le soutien à l'amorçage des projets et aux collaborations entre chercheurs.es des trois universités ligériennes (AAP Amorçage et Maturation)
- Le soutien à la mission coordinatrice de la MSH (Observatoire des SHS en Région)
- La poursuite de la dynamique engagée sur les projets de recherche structurés (ex. : programme EnJeu[x])
- Le soutien aux moyens humains nécessaires au développement et à la valorisation des plateformes et outils numériques déployés au service de la communauté
- Le soutien à l'engagement des SHS dans les enjeux sociétaux et la diffusion de la connaissance scientifique (AAP Enjeux Sociétaux)

Le soutien apporté par le financement/co-financement des Ressources Humaines a permis de renforcer les moyens affectés à l'aide au montage de projets sur les sites d'Angers et du Mans (recrutement de deux Assistantes-Ingénieures en co-financement avec les établissements). Il permet également la poursuite de la coordination régionale de l'axe « Enfance et Jeunesse » (co-financement d'une Ingénieure d'Étude). Il contribue enfin fortement au développement de l'activité des plateformes portées par la MSH (audio-visio, Huma-Num Loire, PROGEDO-Loire) et aux missions de coordinations régionales (Observatoire).

Au titre des Appels à Projet, la convention a permis de financer la recherche en SHS à hauteur de 135 k€ pendant la période 2021-2022.

LA CONVENTION-CADRE RELATIVE AU DEVELOPPEMENT DES SCIENCES HUMAINES ET SOCIALES EN PAYS DE LA LOIRE : APPELS A PROJET

**Coordination régionale : Katel LOCHET
Julie BONNIORD (Le Mans), Ivana CERVANOVA (Angers)**

La MSH Ange-Guépin a développé son appui à la recherche interdisciplinaire autour de trois appels à projets :



Amorçage

Créé en 2019 et financé sur les fonds propres de la MSH jusqu'en 2021, cet appel soutient l'émergence de nouvelles recherches exploratoires.



Maturation

Soutien à la structuration de recherches existantes en équipe, en vue de dépôts de candidatures à des appels à projets plus importants. Cet appel a été financé de 2015 à 2020 grâce au Contrat de Plan Etat-Région « Développement et Internationalisation des Lettres, Langues, Sciences humaines et Sociales en Pays de la Loire » (CPER DI2L2S).



Enjeux Sociétaux

Proposé à titre exceptionnel en 2022, ce dispositif finance des projets de recherche et valorisation portés par les Sciences Humaines et Sociales (SHS) autour des enjeux de société et menés en partenariat avec des acteurs institutionnels et/ou du monde socio-économique. Les projets soutenus engagent des actions de médiation et de valorisation des résultats originales, avec et/ou pour le grand public.



LE SOUTIEN A L'AMORÇAGE

Créé en 2019, l'appel à projets « Amorçage » visait initialement à soutenir des séminaires de recherche interdisciplinaires impliquant au moins deux laboratoires différents, afin de permettre l'émergence d'idées nouvelles. Ce dispositif se voulait simple et souple : aucun fléchage thématique et un système d'enveloppe forfaitaire (2 000€) reversée directement aux laboratoires pour une utilisation libre.

Depuis 2022, le dispositif « Amorçage » est financé par la convention-cadre MSH/Région Pays de la Loire, impliquant quelques évolutions dans les modalités de cet appel. Désormais, « Amorçage » ne se limite plus seulement à soutenir l'organisation de séminaires interdisciplinaires : missions de terrain, frais de communication, prestations informatiques ou encore actions de médiation scientifique figurent parmi les dépenses éligibles. Une redéfinition nécessaire afin que le dispositif « Amorçage » puisse remplir pleinement son rôle de levier, en articulation avec l'appel « Maturation ». La convention-cadre marque également la fin des conventions de reversement des crédits au profit des laboratoires porteurs des projets lauréats. À partir de 2022, la MSH assure directement la gestion financière des projets « Amorçage », au même titre que les projets « Maturation ».

Pour la période 2021-2022, 16 candidatures ont été reçues ; 81% d'entre elles ont bénéficié d'un accompagnement de la Cellule régionale d'aide au montage de la MSH. Au total, 17 projets ont été financés. Ce chiffre s'explique par le fait que certains candidats à l'appel « Maturation », ont été évalués favorablement mais réorientés par le jury vers le dispositif « Amorçage » en raison de leur caractère encore exploratoire.

Projets financés	2021	2022	TOTAL	Montants
Nantes Université	5	3	8	16 000 €
Université d'Angers	2	3	5	10 000 €
Le Mans Université	3	1	4	8 000 €
		TOTAL	17	34 000 €

Lauréats 2021

FIDEL

Formation et identité professionnelle des enseignants d'informatique au lycée
 > François BURBAN, CREN, Université de Nantes
 > Colin DE LA HIGUERA, LS2N, Université de Nantes

MATER

Matrimoine Technique et cultuRel
 > Delphine SANGU, CRINI, Université de Nantes
 > Bénédicte GRAILLES, TEMOS, Université d'Angers

POLIBRE

Postcolonialisme, libertés et régressions - Maroc/France
 > Chadia ARAB, ESO, Université d'Angers
 > Nahema HANAFI, TEMOS, Université d'Angers
 > Katell BRESTIC, CIRPaLL, Université d'Angers

HÉSIODE

Histoire et Épistémologie des Savoirs et des Idées aux Origines De l'Écologie
 > William PILLOT, TEMOS, Université d'Angers
 > Bertrand GUEST, 3LAM, Université d'Angers
 > Amarande LAFFON, CRHIA, Université de Nantes

PACE

Publics - Artistes - Créations - Expériences
 > Nathalie SCHIEB-BIENFAIT, LEMNA, Université de Nantes
 > Chloé LANGEARD, GRANEM, Université d'Angers

PRACORAL

Pratiques de consommation responsables en matière d'alimentation
 > Christine GONZALEZ, ARGUMANS, Le Mans Université
 > Gaëlle PANTIN-SOHIER, GRANEM, Université d'Angers

LINGLEXNUMERICORPS

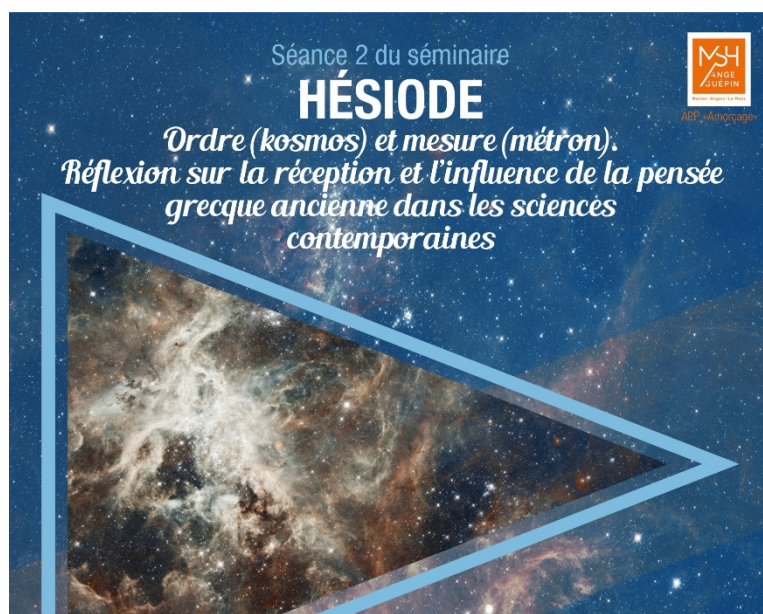
Jurilinguistique et corpus numériques
 > Mary Catherine LAVISSIÈRE, CRINI, Université de Nantes
 > Emmanuel MORIN, LS2N, Université de Nantes

PERFORM

Performing Water
 > Anna STREET, 3LAM, Université du Mans
 > Anne-Laure FORTIN-TOURNES, 3LAM, Le Mans Université

TALL

Transcription d'Autoportraits de Lecteurs en Pays de la Loire
 > Brigitte OUVRY-VIAL, 3LAM, Le Mans Université
 > Antoine LAURENT, LIUM, Le Mans Université



UP-DATE

Urbanisme et patrimoine : débats, transferts et expériences en France et en Europe dans le premier XX^e siècle
 > Thomas RENARD, CReAAH, Université de Nantes
 > Marie-Paule HALGAND, CRENAU, Université de Nantes

Lauréats 2022

ACSE'D

Activités Collaboratives en Situation Empêchée et contexte de Diversité
 > Isabelle AUDRAS, CREN, Le Mans Université
 > Nadja MAILLARD DE LA CORTE GOMEZ, CIRPaLL, Université d'Angers
 > Florent CARLIER, CREN, Le Mans Université
 > Valérie RENAULT, CREN, Le Mans Université

GESPE

Garde de l'enfant et service public de la petite enfance
 > Martine LONG, CJB, Université d'Angers
 > Yves DENECHERE, TEMOS, Université d'Angers

METADROIT

MÉTAdonnées et ontologies dans le champ du DROIT
 > Margo BERNELIN, DCS, Université de Nantes
 > Patricia SERRANO ALVARADO, LS2N, Université de Nantes

CINEXEP

Collaborations cinématographiques interculturelles et circulation des savoirs : Exploration épistémologique
 > Nolwenn MINGANT, 3L.AM, Université d'Angers
 > Cécilia TIRTAINE, CRINI, Université de Nantes

IMMEP-TRV

Imagerie Motrice et MEmoire Prospective – test en Réalité Virtuelle
 > Frédérique ROBIN, LPPL, Université de Nantes
 > Thibault DESCHAMPS, MIP, Université de Nantes

REFLEX

Nouvelles régulations et flexibilité de la norme – Compliance
 > Sophie LAMBERT-WIBER, CJB, Université d'Angers
 > Serge BLONDEL, GRANEM, Université d'Angers

ESTUEER

ESTUaire de la Loire comme Espace Énergétique (1980-présent). Regards croisés des sciences humaines et sociales
 > Pierre TEISSIER, CFV, Université de Nantes
 > Jean-Baptiste BAHERS, ESO, Université de Nantes
 > Aurélien EVRARD, DCS, Université de Nantes

Journée d'Étude
 « *Gouvernance et modes d'accueil : entre enjeux globaux et intérêt de l'enfant* »

Dans le cadre du projet
GESPE
 Garde de l'enfant et service public de la petite enfance

MSH
 ANP

9H-17H30
JEUDI 17 NOVEMBRE 2022

FACULTÉ DE DROIT,
 D'ÉCONOMIE ET DE GESTION
 Amphi VOLNEY
 13 Allée François Mitterrand, Angers

Inscriptions :

Cette journée d'étude se tiendra en présentiel et en distanciel. Le programme et les liens d'inscription sont disponibles en scannant le QR code





LE SOUTIEN A LA MATURATION

En place depuis 2015, le dispositif de soutien à la maturation est bien ancré dans le paysage de la recherche ligérienne en SHS. Le bilan tiré du CPER 2015-2020 a permis de démontrer l'effet levier de cet outil de soutien à la structuration d'équipes de recherche existantes en vue de candidatures à des appels plus importants.

Forte de ce constat, la MSH Ange-Guépin s'est appuyée sur ces éléments de bilan pour négocier auprès de la Région le renouvellement de cet appel à projets pour la période 2022-2024. Quelques évolutions ont ainsi pu être proposées pour s'adapter aux nouveaux besoins de la communauté de recherche en SHS, notamment avec l'introduction de nouveaux types de dépenses éligibles comme les prestations (développement informatique, rémunération d'artistes, graphisme...), les actions de médiation à destination du grand public ou encore l'interprétariat.

Au total, 14 candidatures ont été reçues à l'appel 2022 (l'année 2021 étant « blanche ») ; 6 projets ont été financés. Parmi les candidats non retenus, 3 ont été réorientés vers le dispositif « Amorçage » en raison de leur caractère encore exploratoire. Sur l'ensemble des candidats, 79% ont bénéficié d'un accompagnement de la Cellule régionale d'aide au montage de la MSH.

Projets financés	2022	Montants
Nantes Université	4	56 000 €
Université d'Angers	1	38 000 €
Le Mans Université	1	4 000 €
TOTAL	6	98 000 €

Lauréats 2022

EXCELLPRO

La réussite et l'excellence dans la formation professionnelle de base

- > Inès ALBANDEA, CREN, Nantes Université
- > Manuella ROUPNEL-FUENTES, ESO, Université d'Angers
- > Pierre-Yves BERNARD, CREN, Nantes Université

HABITAT & HANDICAP

Quelles innovations sociales ?

- > Béatrice CHAUDET, ESO, Nantes Université
- > Brigitte CHARLES PAUVERS, LEMNA, Nantes Université
- > Christine LAMBERTS, ESO, CNRS
- > Pascal GLEMAIN, ESO, Université Rennes 2

HESIODE

Histoire et Epistémologie des Savoirs et des Idées aux Origines de l'Ecologie

- > William PILLOT, TEMOS, Université d'Angers
- > Bertrand GUEST, 3LAM, Université d'Angers
- > Amarande LAFFON, CRHIA, Nantes Université

MEDIEVARS

Mémoire de soi, mémoire d'une ville (Anne de Bretagne et Louise de Savoie)

- > Elisabeth GAUCHER-REMOND, L'AMO, Nantes Université
- > Ambre VILAIN, CReAAH, Nantes Université

MIRDROLA

Minorités religieuses et droi(t)s dans l'espace atlantique (XVII^e-XVIII^e siècles)

- > Céline BORELLO, TEMOS, Le Mans Université
- > Isabelle TRIVISANI-MOREAU, 3LAM, Université d'Angers
- > Didier BOISSON, TEMOS, Université d'Angers

PACE 2

Publics-Artistes-Créations-Expériences

- > Nathalie SCHIEB-BIENFAIT, LEMNA, Nantes Université
- > Chloé LANGEARD, GRANEM, Université d'Angers

PACE
(Publics-Artistes-Créations-Expériences)

*Du théâtre Universitaire... à l'Univers-cité :
vers de nouvelles pratiques artistiques
et culturelles ?*

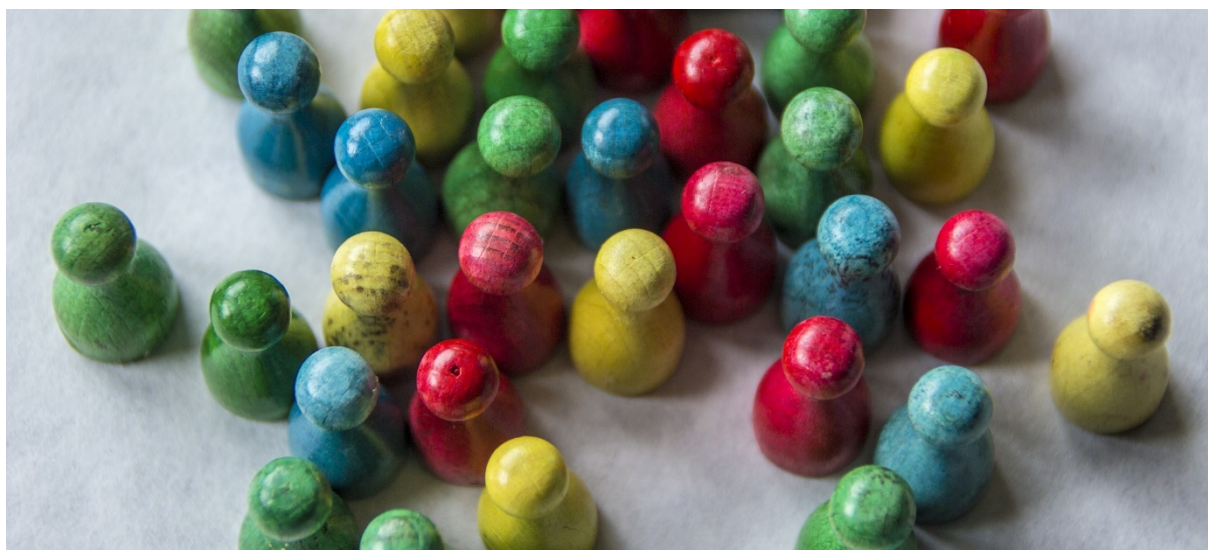
COLLOQUE
30 JUIN ET 1^{ER} JUILLET
2022

TU-NANTES
Nantes Université
Chemin de la Censive du Tertre

Programme et inscription au colloque sur le lien suivant :
<https://thun.sciencesconf.org/>

Avec le soutien de l'AAP «Maturation» de la MSH Ange-Guépin





LE SOUTIEN A LA RECHERCHE PARTENARIALE ET PARTICIPATIVE

Les échanges entre la MSH Ange-Guépin et la Région Pays de la Loire pour définir les modalités d'un nouveau soutien régional pour la période 2021-2024 ont permis de dessiner les contours d'un nouveau dispositif de soutien à la recherche ligérienne en Sciences Humaines et Sociales : l'appel à projets « Enjeux Sociétaux ».

Doté par la Région d'une enveloppe totale de 45 000 €, cet appel est destiné à financer des projets de recherche partenariale et participative originaux, en association avec des acteurs institutionnels et/ou socio-économiques. L'appel était organisé autour de 4 axes thématiques, en lien avec des enjeux de société :

- Cyber-sécurité
- Mémoires, Héritages, Transmissions, Patrimoines
- Crise environnementale et transformations sociétales
- Pratiques de la démocratie en question

Candidatures reçues

Nantes Université	4
Université d'Angers	1
Le Mans Université	1

Lors de l'appel à projets exceptionnel ouvert au printemps 2022, 6 candidatures ont été reçues, avec une prédominance de projets inscrits sous l'axe thématique « Mémoires, Héritages, Transmissions, Patrimoines » (3 projets). Les 6 équipes en lice ont bénéficié d'un accompagnement de la Cellule régionale d'aide au montage. On notera l'absence de projets proposés sous l'axe « Cyber-sécurité ». La mobilisation de la communauté de recherche en Sciences Humaines Sociales autour de ce sujet contemporain majeur est un véritable enjeu.

Au final, 2 projets ont été retenus et ont reçu chacun une subvention de 22 500 € pour une durée de 2 ans. Une reconduction de cet appel pourra être envisagée à l'horizon 2024-2025, en fonction des moyens disponibles.

Lauréats 2022-2024

MATOS-PDL

Mémoires, Archives et Transmission des Objets militants en Pays de la Loire

Axe thématique : Mémoires, Héritages, Transmissions, Patrimoines

- > Séverine MISSET, CENS, Nantes Université
- > Patrice MARCILLOUX, TEMOS, Université d'Angers
- > Paul BOULLAND, CHS, Univ. Paris 1

Le projet MATOS-PDL étudie les objets produits en contexte militant et conservés par les archives publiques, privées ou dans des lieux d'archivage alternatifs. Il interroge tout le spectre des objets militants, depuis les pièces uniques artisanales jusqu'aux objets manufacturés en série aux couleurs d'une organisation ou d'une mobilisation. Il s'agit ainsi de revenir sur la matérialité des pratiques de lutte, à partir d'une typologie des objets et de leurs usages, de reconstituer les logiques de production, de commercialisation et de diffusion de ces objets, mais aussi d'observer les modalités différenciées de conservation et de patrimonialisation dans lesquelles ils s'insèrent. Sur ce dernier point, en combinant approches historiques, sociologiques, archivistiques et muséologiques, le projet MATOS-PDL se propose d'offrir un angle inédit sur l'histoire sociale et la sociologie des mobilisations et du mouvement ouvrier autant que de contribuer très directement à la réflexion sur les pratiques professionnelles et privées d'archivage et de valorisation des objets. Ce projet est mené en collaboration avec le Centre d'Histoire du Travail, le Centre de Documentation sur l'Histoire du Mouvement Ouvrier et du Travail, les Archives départementales de Loire-Atlantique, et le Centre des Archives du féminisme.

MURUS

MUrailles Romaines à l'Unesco et Sociétés (Analyse des dynamiques touristiques et

patrimoniales autour d'une candidature à l'Unesco-Le Mans, Lugo, Rome)

Axe thématique : Mémoires, Héritages, Transmissions, Patrimoines

- > Elodie SALIN, ESO, Le Mans Université
- > Estelle BERTRAND, CReAAH, Le Mans Université

Le projet MURUS a pour objet l'étude de l'évolution des pratiques touristiques autour des enceintes urbaines tardo-antiques à partir de la dynamique enclenchée par la candidature de la ville du Mans au Patrimoine mondial de l'Unesco. La dimension comparative est au cœur de l'analyse et de la compréhension des évolutions des protections patrimoniales, des stratégies de mise en valeur et du renouvellement des comportements sociétaux autour d'un objet patrimonial majeur dans les paysages urbains. Pluridisciplinaire, le projet associe historiens, historiens de l'art, archéologues, géographes et juriste, avec des partenaires à l'échelle européenne (Université de Rome La Sapienza, Université de Saint-Jacques de Compostelle). Conjuguant recherche fondamentale et recherche action, MURUS développe un partenariat étroit avec la ville du Mans pour accompagner la candidature Unesco et convoque des méthodologies de recherche participative (ateliers habitants).

EFFETS DU SOUTIEN DE LA MSH AUX PROJETS

Sur le plan disciplinaire, les projets « Amorçage » et « Maturation » restent dominés par les études littéraires et historiques, qui portent à elles seules 27% des projets soutenus depuis la création des deux appels. Néanmoins, le management et les sciences de gestion, la linguistique et les sciences du langage ainsi que le droit sont très bien représentés en 2021 et 2022. Certaines disciplines, en revanche, sont toujours en retrait, comme la philosophie, la sociologie ou encore les sciences de l'information et de la communication, régulièrement impliquées dans les équipes mais rarement porteuses de projets.

Au fil des années, la diversité des sujets traités reste une constante, avec des projets proposant des croisements disciplinaires renouvelés, en association de plus en plus fréquente avec les sciences du numérique : ex. informatique et droit (MétaDroit), droit, linguistique et numérique (LingLexNumériCorps), ou encore littérature et numérique (MEDIEVARs, PERFORM).

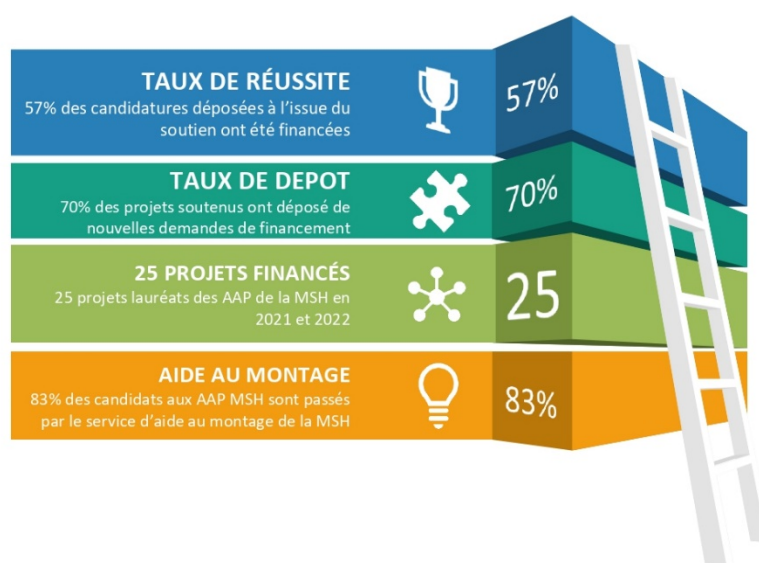
L'analyse de la trajectoire des projets soutenus, réalisée par la MSH pour la période 2021-2022, démontre l'effet levier généré par les dispositifs « Amorçage » et « Maturation ».

Ainsi, sur les 17 projets « Amorçage » financés, 76% ont dépassé le stade de l'amorçage à l'issue de l'année de soutien :

- 41% des projets sont parvenus au stade de la maturation, avec des équipes de recherche constituées autour d'un sujet bien défini. De nouveaux partenaires (académiques, institutionnels ou socio-économiques) ont rejoint le consortium ou ont fait part de leur intérêt pour le projet. Des candidatures à des appels à projets plus importants sont en perspectives.
- 35% des équipes projets ont dépassé le stade de la maturation et déjà déposé des candidatures à des appels à projets plus importants (hors appels de la MSH).

De même, parmi les 6 projets soutenus à la maturation en 2022, 2 ont déposé déjà 4 candidatures à des appels à projets structurés à l'issue de l'année de soutien, soit un taux de dépôt de 33%.

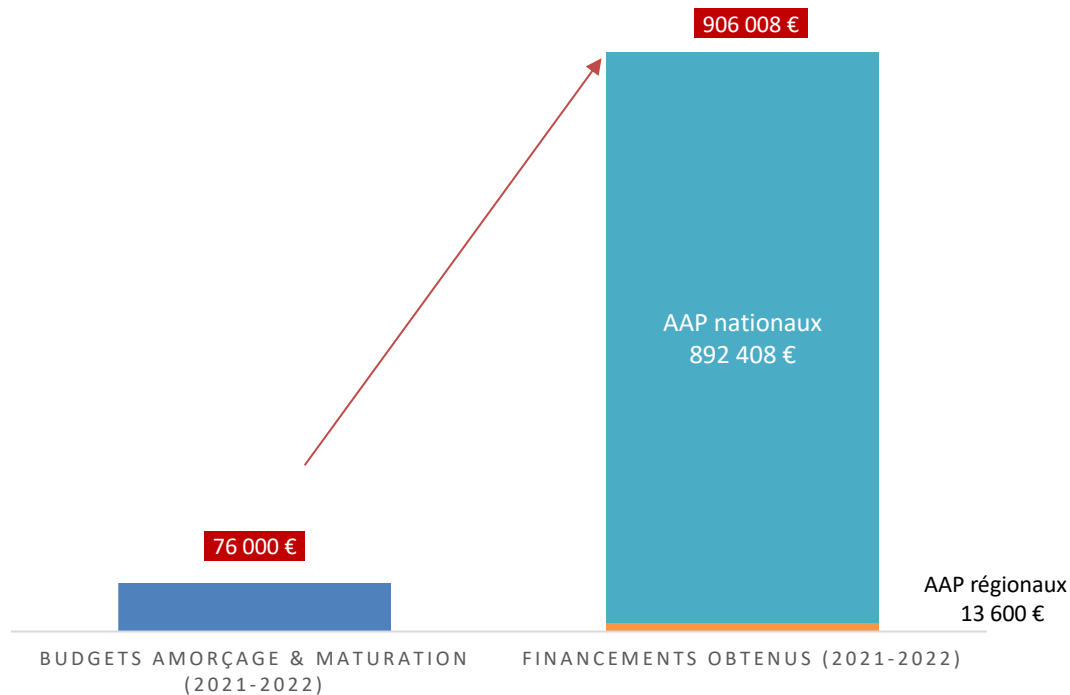
Sur la période 2021-2022, la Cellule régionale d'aide au montage a pu accompagner 13 lauréats « Amorçage » et « Maturation » dans la poursuite de leur dynamique. Ces projets ont bénéficié de l'expertise de la Cellule pour des recherches de financement et le montage de dossiers de candidatures à des appels à projets plus importants (ANR, Fondation Maison des Sciences de l'Homme, Caisse Nationale d'Allocations Familiales, Erasmus+...).



Au total, les lauréats 2021-2022 des appels « Amorçage », « Maturation » et « Enjeux Sociétaux » ont déposé 18 candidatures à des appels à projets régionaux, nationaux ou internationaux, avec un taux de succès moyen de 55%.

L'effet levier généré par le soutien de la MSH sur la période 2021-2022 représente un montant total obtenu de 906 000 €.

- Projets régionaux : COMUE Université d'Angers/Le Mans Université, I-site NeXT Nantes Université, RFI Food for tomorrow, RFI Alliance Europa, Fondation Université d'Angers, PULSAR...
- Projets nationaux : ANR, DARES



Ces chiffres permettent de constater l'effet levier significatif engendré par les dispositifs « Amorçage » et « Maturation », et ce en dépit d'une année 2021 privée d'appel à projets « Maturation ».

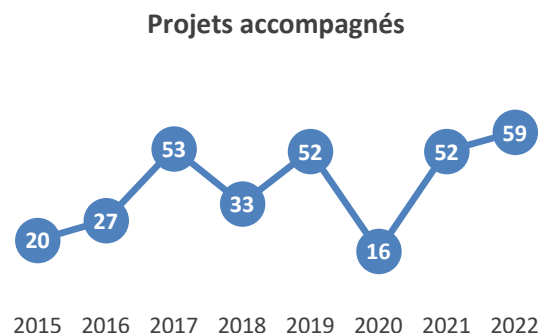
4. Aide au montage de projets

Depuis 2015 et la mise en place de la Cellule régionale d'aide au montage, 312 projets de recherche ont pu être accompagnés par la MSH Ange-Guépin dans leurs recherches de financements et le montage administratif et financier de leurs candidatures.

Au fil des années, l'expertise de la Cellule a gagné en visibilité (exception faite de 2020, qui fait figure de cas particulier en raison de la crise sanitaire). Une tendance globalement à la hausse, renforcée au printemps 2022 par le recrutement des nouvelles chargées d'aide au montage pour les sites d'Angers et du Mans, après une vacance des postes de deux ans.

Si la majorité des demandes d'accompagnement provient de laboratoires nantais (53% pour la période 2021-2022), le travail d'information doit être poursuivi sur les terrains angevin (32% des demandes) et manceau (11% des demandes) afin de parvenir à un meilleur équilibre régional.

À l'échelle des laboratoires, le recours à l'expertise de la Cellule régionale d'aide au montage est très inégal. Sur les 27 laboratoires entrant dans le périmètre de la MSH, le 3L.AM (sites Angers/Le Mans) et DCS (site Nantes) concentrent à eux-seuls 25% des dossiers accompagnés au montage sur la période 2021-2022. Les laboratoires CRINI, TEMOS, CREN et LEMNA ont également été régulièrement accompagnés (totalisent 27% des demandes). D'un autre côté, certains laboratoires – répartis indistinctement sur les trois sites – restent encore très éloignés de la MSH et n'ont que très peu voire jamais sollicité l'accompagnement de la Cellule régionale d'aide au montage en 2021 et 2022 (CDMO, GAINS, Themis-UM, ou encore l'IRDP). Un travail spécifique devra être mené afin d'identifier les causes de cet éloignement et envisager des solutions pour renforcer les liens entre la Cellule régionale d'aide au montage de la MSH et ces laboratoires.



5. Programmes et projets soutenus (hors convention-cadre)

EUQU

LE CORAN EUROPEEN : L'ETUDE DU TEXTE SACRE DE L'ISLAM A TRAVERS
LA CULTURE ET LA RELIGION EUROPEENNES



Conseil européen de la recherche (ERC Synergy Grant)



2019-2025



Mercedes García-Arenal (CSIC, Madrid)

John Tolan (CRHIA, Nantes Université)

Jan Loop (Université du Kent, Canterbury)

Roberto Tottoli (Université de Naples - L'Orientale)



Le projet EUQU propose l'étude du Coran et de son ancrage dans l'histoire intellectuelle, religieuse et culturelle de l'Europe Chrétienne Médiévale et Moderne ; des Juifs Européens, libre-penseurs, athées et Musulmans Européens. Plus précisément, comment le Coran a-t-il été traduit, interprété, adapté et utilisé dans l'Europe Chrétienne du Moyen-Age jusqu'au début de l'époque moderne ? En quoi le Coran a-t-il influencé la culture et religion en Europe ? EuQu se penche sur le rôle du Coran dans ses interactions avec l'Islam, dans les débats des différents courants du Christianisme et dans la critique même de cette religion pendant la période des Lumières.

Ce projet permet une recherche interdisciplinaire par le biais de rencontres scientifiques dans l'espace Européen, de la création d'une base de données SIG (système d'information géographique) regroupant des manuscrits, traductions et divers autres travaux. De plus, des thèses et monographies apportent une plus ample connaissance du Coran afin d'alimenter les débats et élargir sa connaissance. Pour finir, les fruits de cette recherche seront accessibles au grand public au travers d'une exposition innovante en ligne sur la place du Livre Saint de l'Islam dans le patrimoine culturel Européen.

> <https://euqu.eu/>

DATASANTE

MEDECINE PERSONNALISEE ET DONNEES EN GRAND NOMBRE, ENJEUX
D'UNE NOUVELLE PRATIQUE



Région Pays de la Loire / Nantes Université



2017-2022



Stéphane Tirard (CFV, Nantes Université)



DataSanté a pour objectif de structurer des recherches interdisciplinaires sur l'usage des données en grand nombre et des algorithmes dans le champ de la médecine personnalisée. L'originalité des réflexions et résultats de ce programme est fondée sur les interactions élaborées au sein d'un large panel de disciplines : SHS (épistémologie, histoire, sociologie, philosophie, psychologie, droit), informatique et disciplines médicales.

DataSanté se propose de décrire et d'analyser la nature et les développements des outils numériques d'exploitation des « big data », leur impact sur les changements de paradigme et les transformations des pratiques liées à la mise en œuvre de la « médecine personnalisée ». Comment les données sont-elles mobilisées ? Que disent, ou font dire, les algorithmes organisant ces données ? A partir de quelles hypothèses, voire de quelles visions du monde, sont-ils produits ? Quels en sont les effets sur les pratiques soignantes, mais aussi sur la place laissée à la personne et à ses propres choix de vie ? Comment les libertés individuelles et collectives seront-elles garanties ?

> <https://www.data-sante.fr/>

GIS VALPENA

L'EVALUATION DES PRATIQUES DE PECHES AU REGARD DES NOUVELLES ACTIVITES



Comités de pêche des Pays de La Loire, de Bretagne, des Hauts-de-France, de Normandie, de Provence-Alpes-Côte d'Azur, de Charente-Maritime / Nantes Université



2018-2022



Nicolas Rollo (LETG, Nantes Université)
Brice Trouillet (LETG, Nantes Université)



La spatialisation des activités de pêche est devenue un enjeu de connaissance capital dans un contexte de partage croissant de l'espace maritime (énergies marines renouvelables, extraction de granulats, câbles sous-marins, aires marines protégées, etc.). Initié en Pays de la Loire dès 2010 (SMIDAP), le projet VALPENA portant sur l'éVALuation des Pratiques de PEches au regard des Nouvelles Activités (2010-2013: COREPEM et LETG-Nantes) s'est efforcé de répondre à cet enjeu, en proposant une méthodologie originale qui a dès lors permis de construire et produire des données de spatialisation des activités de pêche inédites.

La mise en place d'un Groupement d'Intérêt Scientifique (GIS) en 2014 a permis de solidifier/enrichir le dispositif VALPENA et sa méthodologie, d'accompagner sa diffusion à l'échelle métropolitaine, et ainsi formaliser une plateforme collaborative rassemblant des scientifiques de Nantes Université et des représentants de pêcheurs (Comités des pêches). Le GIS VALPENA vient donc en appui scientifique et technique à un réseau d'observatoires régionaux propres à ces derniers, qui fonctionnent donc avec une méthodologie et des outils communs.

> <https://valpena.univ-nantes.fr/>

PRIC

EVALUATION DES PARCOURS INTEGRES DE LA REGION PAYS DE LA LOIRE



Marché public DARES



2020-2022



Valérie Gosseaume (CEREQ Nantes)

L'offre de formation de la Région des Pays de la Loire est organisée à partir de 4 programmes qui constituent autant d'étapes d'un parcours d'accès à l'emploi pour les personnes en difficulté d'insertion. Cependant, les plus éloignées de l'emploi sont souvent en difficulté face à une organisation séquentielle de la formation : temps de latence entre les programmes, pluralité des acteurs et faible lisibilité sont autant de facteurs de rupture des parcours des bénéficiaires.

C'est à partir de ce constat que le dispositif PREPA AVENIR en parcours intégré a été conçu, et est expérimenté par la Région depuis septembre 2020. Il consiste en un dispositif « tout en un » permettant d'organiser sur un territoire un accompagnement individualisé qui puisse répondre aux différents besoins en matière de formation : remise à niveau, construction de projet, préqualification, qualification. Expérimenté sur plusieurs territoires, il s'adresse aux actifs privés d'emploi âgés d'au moins 16 ans, pas ou peu qualifiés et cumulant des difficultés sociales et de savoirs de base.

PRIC propose une évaluation qualitative de cette expérimentation qui rende compte à la fois de la construction et du fonctionnement du dispositif et en même temps de la compréhension des logiques d'action, aussi bien des opérateurs que des bénéficiaires.

MITOMICS

MITCHONDRIAL DISEASE DATABASE : AN INTEGRATED MULTI-OMICS APPROACH



Agence Nationale de la Recherche



2021-2025



Vincent Procaccio (Université d'Angers/CHU d'Angers,
Service de génétique)
Sylvie Bannwarth (Université de Côte d'Azur/CHU de Nice)
Partenaires : Nantes Université, Institut national de la
recherche en informatique et automatique (Inria).

MITOMICS travaille à l'élaboration d'une base de données sur les maladies mitochondriales, pathologies difficiles à diagnostiquer qui font partie des maladies rares et sont des pathologies chroniques handicapantes, souvent mortelles.

Le projet a initialement débuté en 2018 – sous le nom Mitomatcher – au CHU d'Angers, centre de référence sur les maladies neurodégénératives et mitochondriales. Cette fois-ci, la collecte et le traitement des données se font notamment à l'aide de l'intelligence artificielle. Cette approche innovante permet un apprentissage des machines et ordinateurs à partir des données à analyser et facilite ainsi les diagnostics (machine learning). Cet outil devrait permettre à terme d'améliorer considérablement l'identification des anomalies génétiques responsables des maladies mitochondriales.

La base de données ainsi constituée sera accessible aux autres bases de données nationales ou internationales et réutilisable pour le développement de nouvelles études de ces pathologies.

CLUSTER GENDER

DES ETUDES DE GENRE EN SCIENCES HUMAINES ET SOCIALES AUX PROBLEMATIQUES EMERGENTES EN SANTE ET DANS LE NUMERIQUE



Plan d'investissement « France 2030 » lancé par l'État et mis en œuvre par l'ANR, la Région Pays de la Loire et Nantes Métropole - porté par Nantes Université (NEXt 2)



2022-2025



Pascale Kuntz (LS2N, Nantes Université)
Claire Gauzente (LEMNA, Nantes Université)
Nathalie Grande (LAMO, Nantes Université)
Patricia Lemarchand (INSERM)

GENDER
Cluster

Depuis leur essor dans les années 70, les études de genre ont largement participé à l'introduction des problématiques liées au genre dans le débat public et à leur intégration dans les politiques publiques européennes. Les conférences mondiales de l'ONU ont contribué à la reconnaissance des enjeux à l'échelle internationale. Cependant en France, comme le mentionne l'Institut du Genre (Groupement d'Intérêt Scientifique) "les études sur les femmes, le genre et les sexualités connaissent aujourd'hui (...) un essor remarquable, mais insuffisamment visible". Si la majorité des recherches ont été conduites jusque-là dans les laboratoires de sciences humaines et sociales, des nouvelles questions émergent dans des disciplines qui sont au cœur du projet Next : la santé et le numérique. Dans le domaine de la santé, les facteurs liés au sexe et au genre, considérés historiquement en biologie reproductive et dans des cancers spécifiques, sont en fait aujourd'hui observés dans de très nombreuses pathologies (asthme, cancers, maladies cardiovasculaires, diabète, obésité, etc.) et dans les mécanismes liés au vieillissement. Cependant, la prise en compte de ces facteurs est encore largement ignorée dans un grand nombre de recherches biomédicales. Dans le domaine du numérique, les pratiques et les recherches sont également concernées. La question "les algorithmes ont-ils un sexe ?" est loin d'être anecdotique. En apprenant sur des bases de données biaisées, des algorithmes d'intelligence artificielle perpétuent ces biais qui sont ensuite propagés dans de nombreuses applications. Les agents conversationnels reproduisent les stéréotypes de genre et les objectifs d'égalité femmes hommes sont absents d'une grande partie des logiciels de décision et de planification. Toutes ces questions, qui pour certaines ont déjà été identifiées il y a plusieurs décennies dans des travaux pionniers en histoire et en philosophie des sciences, commencent tout juste à se poser dans les laboratoires de recherche en santé et dans le numérique. Elles portent pourtant sur des enjeux sociétaux majeurs qui ne sont pas encore intégrés dans les politiques publiques.

CLUSTER ELIT

ELABORATING INTERDISCIPLINARITY WITH SSH



plan d'investissement « France 2030 » lancé par l'État et mis en œuvre par l'ANR, la Région Pays de la Loire et Nantes Métropole - porté par Nantes Université (NEXt 2)



2022-2025



Sophie Pardo (LEMNA, Nantes Université)
Stéphane Tirard (CFV, Nantes Université)

elit
ELaborating
InTerdisciplinarity with SSH

Le réseau de recherche ELIT (Elaborating InTerdisciplinarity with SSH) vise à fédérer et développer les relations interdisciplinaires entre les sciences humaines et sociales (SHS) et les secteurs de la santé du futur et de l'industrie du futur.

ELIT se veut un espace de dialogue entre les sciences humaines et sociales et les sciences de l'ingénieur et de la santé, afin d'élaborer ensemble des problématiques communes relatives aux perspectives futures de ces domaines. Lieu de mise en œuvre d'une méthodologie interdisciplinaire, ELIT se propose d'être un incubateur pour penser, comprendre et articuler les interactions interdisciplinaires autour des enjeux de la santé et de l'industrie du futur en permettant aux chercheur.se.s de toutes disciplines de partager leurs analyses et leurs expertises dès les premières étapes de la conception des programmes de recherche.

RFI ALLIANCE EUROPA > CENTRE D'EXCELLENCE JEAN MONNET (UNIPAIX)



Union Européenne, Erasmus+ Jean Monnet



2023-2025



Michel Catala (CRHIA, Nantes Université)
Carole Billet (DCS, Nantes Université)



unipaix
CENTRE D'EXCELLENCE
JEAN MONNET

Rassemblant 20 enseignants-chercheurs de Nantes Université, de l'Université d'Angers et de l'ESSCA, le Centre d'excellence Jean Monnet UniPaix a l'ambition de remettre les études sur la paix, un champ de recherche peu développé au sein des universités françaises, au cœur des études européennes, par des travaux interdisciplinaires en histoire contemporaine, droit international, droit européen, science politique et civilisations dans trois domaines d'études :

- > *Penser la paix : la paix comme valeur fondamentale de l'Union Européenne menacée et questionnée*
- > *Maintenir la paix : Les politiques européennes de défense et de maintien de la paix*
- > *Les acteurs de la paix : les cultures de paix, l'éducation à la paix, les mobilisations et les engagements pour la paix.*

> <https://alliance-europa.eu/fr/>

6. Observatoire régional des Sciences Humaines et Sociales

Responsable : Katel LOCHET

L'Observatoire régional des Sciences Humaines et Sociales est né d'une volonté de mieux connaître les dynamiques et les enjeux à l'œuvre au sein de la recherche SHS en Région des Pays de la Loire. Un besoin exprimé par les établissements universitaires et partenaires institutionnels mais également par la communauté SHS elle-même. La MSH Ange-Guépin se positionne ainsi comme une interface de veille, d'observation et d'analyse des grandes tendances de la recherche dans le champ des SHS en Région Pays de la Loire. Ce positionnement s'articule avec les missions de structuration des SHS, d'animation scientifique du territoire et de soutien à l'interdisciplinarité portées par la MSH, notamment via ses appels à projets.

Cette mission d'observatoire, inscrite dans la charte des MSH de 2019 a été réellement mise en place à la MSH Ange-Guépin avec la signature de la convention-cadre régionale 2021-2024

Pour les chercheurs et les laboratoires, l'Observatoire œuvre à une meilleure connaissance mutuelle, notamment en contribuant – sur demande – à l'identification de collaborateurs potentiels et à la mise en relation avec les acteurs concernés dans le cadre de projets de recherche interdisciplinaires.

Pour les établissements tutelles, l'Observatoire analyse les dynamiques structurantes ou émergentes et produit enquêtes et bilans afin de répondre à des besoins stratégiques. À Nantes Université notamment, l'Observatoire est intervenu en appui à la « Mission SHS », confiée à la MSH Ange-Guépin pour faire émerger un axe fédérateur et structurant pour les SHS nantaises.

À l'échelle régionale, l'Observatoire se positionne comme interlocuteur de référence sur les dynamiques et les enjeux de la recherche SHS ligérienne auprès des partenaires institutionnels du territoire : le Conseil régional des Pays de la Loire, le CNRS et sa délégation régionale Bretagne-Pays de la Loire (DR17), les Conseils départementaux, l'École des Docteurs Pays de la Loire, Nantes Métropole, Angers Loire Métropole, Le Mans Métropole...

MISSIONS



Cartographie : collecte de données quantitatives et qualitatives sur le paysage ligérien de la recherche en SHS (effectifs, thématiques, dynamiques émergentes...)



Production de données : réalisation de veilles ciblées, de cartographies thématiques, de bilans... à destination des chercheurs, établissements tutelles et partenaires institutionnels



Animation, structuration : organisation d'actions d'information autour des enjeux stratégiques de la recherche SHS (thématiques porteuses, politiques de l'ESRI, culture scientifique, valorisation...), mises en relations en vue de collaborations de recherche interdisciplinaires.

BASE DE DONNEES

L'Observatoire s'appuie sur une base de données répertoriant les chercheurs en Sciences Humaines et Sociales des universités de Nantes, Angers et Le Mans, ainsi que leurs différents champs d'études respectifs : *L'Annuaire régional des compétences chercheurs en SHS*.

BILAN

Les premières activités sont officiellement enregistrées au sein de l'Observatoire en 2020. Au cours de cette année « expérimentale », 6 cartographies sont réalisées, au profit quasi exclusif de la Région des Pays de la Loire (hormis une cartographie « Crises sanitaires et environnementales » produite pour le Réseau national des Maisons des Sciences de l'Homme).

À partir de 2021, les moyens apportés par la Région Pays de la Loire via la convention-cadre 2021-2024 permettent de développer l'activité de l'Observatoire. De nouvelles **sollicitations proviennent des tutelles**, qui confient à la MSH le rôle de recenser les compétences académiques en présence autour de thématiques données, en vue de projets de recherche stratégiques à l'échelle des établissements. Les activités de l'Observatoire amorcent une croissance importante en 2022, notamment grâce au travail de détection des besoins et d'information mené sur les différents sites universitaires par les trois membres de la Cellule régionale d'aide au montage de la MSH. *L'Annuaire régional des compétences chercheurs* gagne progressivement en visibilité auprès des chercheurs. Une dizaine de cartographie (sur 25) est ainsi réalisée à la demande de chercheurs individuels, afin de les aider à identifier de potentiels partenaires académiques en région en vue de développer leur consortium de recherche.

	2021	2022
Cartographies réalisées	9	25
Chercheurs recensés	156	306

En seulement trois années, l'Observatoire a pu recenser les compétences de 542 chercheurs en SHS, au sein de 40 cartographies thématiques. Les compétences des 27 laboratoires du périmètre de la MSH ont ainsi pu être valorisées, y compris celles présentes au sein d'unités extrêmement spécialisées comme le Laboratoire de Linguistique de Nantes (LLING) ou le Centre Atlantique de Philosophie (CAPHI).

Sur le plan disciplinaire, les principales expertises recensées relèvent à 26% des **sciences de gestion** et de l'**économie** (LEMNA largement en tête), à 18% du **droit** (principalement le laboratoire DCS) et à 12% de la **géographie** (ESO). Parmi les autres champs d'expertise également régulièrement recherchés figurent la **psychologie** et la **sociologie**.

Enfin, on constate qu'**un tiers des cartographies** réalisées répondent à un **besoin d'identifier des compétences en Sciences Humaines et Sociales en lien avec des sujets touchant à la santé.**

Principales cartographies thématiques réalisées

- Bio-économie
- Santé
- Hydrogène
- Vieillesse et accès aux soins
- Risques et vulnérabilités
- Cancer
- Justice et numérique
- Qualité et traitement de l'eau
- Logistique et *supply chain*

PERSPECTIVES

Pour 2023-2024, il s'agira de renforcer la visibilité de l'Observatoire et de multiplier la production de cartographies, particulièrement au profit des chercheurs, afin de soutenir la naissance de collaborations pluri-/interdisciplinaires. Le travail d'information et de détection des besoins devra être poursuivi sur le terrain, notamment auprès des lauréats des appels « Amorçage », « Maturation » et « Enjeux Sociétaux ».

Avec le soutien financier du CPER 2022-2027, *l'Annuaire régional des compétences chercheurs en SHS* pourra être étendu et consulté par l'ensemble de la communauté SHS ligérienne sur un intranet régional – le SHS DataLab – proposant jeux de données, outils méthodologiques et logiciels spécifiques en accès libre.

7. Le Pôle numérique et ses plateformes/services

Responsable : Jean-Baptiste BARREAU
Julie AUCAGNE, Véronique COHONER, Alette ROUX



So-MSH ! est un service mutualisé mis en place progressivement depuis janvier 2022 par le pôle numérique de la MSH. Son objectif est de visibiliser les actions et services menés en particulier par le pôle numérique de la MSH en faveur de la science ouverte dans le cadre des plateformes techniques et de service (Huma-Num Loire et PROGEDO-Loire) ainsi que par le service de soutien à la publication en accès ouvert.

Outre les formations, l'accompagnement de projet et/ou de revues et les actions de sensibilisation déjà proposés dans le cadre des plateformes, So-MSH ! propose en outre :

- Un blog, *So-MSH !* (<https://somsh.hypotheses.org/>) ;
- Un séminaire de trois séances annuelles ;
- Un accompagnement personnalisé à la rédaction de plans de gestion des données en SHS.

Le service **SO-MSH !** a servi de support à la réponse commune Nantes Université / MSH Ange-Guépin à l'AMI Ateliers de la donnée, au début de l'année 2022.

LE BLOG

Lancé en décembre 2022, le blog est conçu comme un centre de ressources sur la mise en œuvre concrète de la science ouverte dans les projets de recherches en SHS. Il est structuré autour d'une Foire aux questions qui publicise les questions posées aux ingénieurs de la MSH sur la Science ouverte (questions génériques et techniques, respect du RGPD et des droits d'auteur notamment), et les réponses apportées, par exemple :

- > *Une donnée ouverte doit-elle nécessairement être sur le web ?*
- > *Quels critères sont importants pour choisir un lieu de dépôt pour mes données ?*
- > *Entrepôt, plateforme, portail... quelle différence ?*
- > *Qu'est-ce que le consentement des personnes ? Est-il toujours nécessaire pour traiter des données personnelles dans le cadre d'une recherche publique ?*
- > *Je veux traiter des données personnelles issues du "web-scraping" : comment procéder ?*
- > *Je veux traiter des données personnelles issues d'enquêtes ethnographiques : comment procéder ?*

Entre son lancement le 1^{er} décembre 2022 et le 31 décembre 2022, le blog a reçu 891 visites.

LE SÉMINAIRE

Outre les séminaires propres aux trois plateformes, a été créé cette année le séminaire SoMSH!, avec le thème suivant : Comment la science ouverte transforme-t-elle les pratiques de recherche en SHS ?

Trois séances annuelles ont eu lieu sur les sites de Nantes (campus du Tertre) et à la MSH du Mans, ainsi qu'en version hybride. Elles ont réuni 141 participants.

Public du séminaire 2021-2022 par laboratoire

Laboratoire	Inscriptions
3LAM - Langues, Littérature, Linguistique des universités d'Angers et du Mans	2
ARGUMans - Atelier de Recherche en Gestion de l'Université du Mans	1
BePsyLab - Bien être et processus de subjectivation	1
CENS - Centre Nantais de Sociologie	1
CIRPaLL - Centre interdisciplinaire de recherche sur les patrimoines en lettres et langues	1
CJB - Centre Jean Bodin : Recherche juridique et politique	2
CREN - Centre de Recherche en éducation de Nantes	2
CRENAU - Centre de Recherche Nantais Architectures Urbanités	3
CRHIA - Centre de Recherches en Histoire Internationale et Atlantique	1
CRINI - Centre de Recherche sur Identités Nationales et Interculturalité	1
DCS - Droit et Changement Social	1
ESO - Espaces et Sociétés	15
GRANEM - Groupe de recherche angevin en économie et management	2
L'AMo - l'Antique, le Moderne	6
LEMNA - Laboratoire d'économie et de Management Nantes-Atlantique	1
LETG - Littoral, Environnement, Télédétection, Géomatique	1
LLING - Laboratoire de Linguistique de Nantes	1
LS2N - Laboratoire des Sciences du Numérique de Nantes	2
TEMOS - Temps, Mondes, Sociétés	5
Autre	92
TOTAL	141

Public du séminaire 2021-2022 par discipline

Discipline	Inscriptions
Archéologie	4
Arts	2
Droit	6
Economie	5
Géographie, Aménagement du territoire, Urbanisme	23
Gestion	3
Histoire, Histoire de l'art, Histoire des sciences	11
Langues et littérature	17
Linguistique	3
Psychologie	2
Sciences de l'éducation	2
Sciences de l'information et de la communication	16
Sociologie, Anthropologie, Ethnologie	8
Autre	39
TOTAL	141

L'accompagnement à la **rédaction des Plans de Gestion de Données** en 2022 :

- Projet *Multi-Frame, étude du multi-usage en mer* (projet H2020, LETG, Nantes Université)
- Projet *Just Moral, La justice européenne des droits de l'homme sous influences morales ?* (projet ANR PRC, DCS Nantes, Université).

LA PLATEFORME HUMA-NUM LOIRE

Responsable : Julie AUCAGNE

Référente scientifique : Mathilde LABBÉ (LAMO, Nantes Université)



La plateforme Huma-Num Loire, relai local de l'IR* Huma-Num, vise à accompagner les chercheurs en Sciences Humaines et Sociales des trois universités ligériennes dans l'élaboration, la mise en œuvre et le développement des aspects numériques de leur projet de recherche, en particulier quand celui-ci repose sur des données qualitatives et/ou hétérogènes.

S'appuyant sur le réseau de compétences existant au niveau local, elle vise à mutualiser et à fédérer les ressources en matière de pratiques et d'outils numériques ; elle offre un ensemble de services, de ressources et de formations sur la numérisation, le traitement, le stockage, la publication et la valorisation des données de la recherche et des productions scientifiques.

L'ACCOMPAGNEMENT DE PROJETS

L'accompagnement des projets tient toujours une large place de l'activité de la plateforme (voir *infra* tableau des porteurs ayant contacté Huma-Num Loire avec une typologie des réponses apportées).

L'accompagnement dispensé est, le plus souvent, un accompagnement de premier niveau, concernant notamment le conseil dans le choix des outils de gestion et de traitement des données et la prise en main des outils Huma-Num. Cet accompagnement est indispensable car il permet généralement aux porteurs d'envisager avec plus de clarté et de sérénité le volet numérique de leur projet lorsque celui-ci est dans sa phase de lancement. La montée en compétences de l'ingénieure, grâce à plusieurs formations, permet cependant d'envisager dans les mois à venir un accompagnement plus poussé dans certains domaines :

- Gestion de bases de données Heurist ;
- Analyse textuelle ;
- Outils d'écriture scientifique.

Actuellement, l'ingénieure prend en charge une réalisation concrète sur deux des projets de recherche de la communauté ligérienne :

- Le site web du projet ANR AmateurS, porté par Nathalie RICHARD (UMR TEMOS-Le Mans) appuyé sur une base Heurist, en collaboration avec Aurélie HESS (ingénieure TEMOS) et Hadrien VIRABEN (ingénieur projet).

- La gestion des données et l'encodage en xml-TEI du projet *L'Etoile du Sud*, co-dirigé avec Mathilde LABBÉ et Agnès MARCETTEAU (LAMO Nantes) ; une convention de partenariat a récemment été établie entre Nantes Université, Nantes Métropole et la ville de Nantes pour permettre la poursuite de ce projet.

Occasionnellement, elle intervient aussi de façon plus ponctuelle sur son domaine d'expertise, par exemple :

- Appui lors de la réponse à l'AAP Collex-Persée pour le projet LAENNEC (Frédéric LE BLAY, CFV Nantes) pour le volet numérique ;
- Rédaction d'une fiche de poste d'ingénieur et mise en place d'une présentation web pour le projet ERC TranslAtWar (Christine LOMBEZ, LAMO Nantes) ;
- Réaménagement du carnet Hypothèses du projet MEDIEVARIS (Isabelle GAUCHER-RÉMOND, LAMO Nantes ; Ambre VILAIN Nantes).

Par manque de temps, il n'est généralement pas possible de satisfaire les demandes portant sur des réalisations d'envergure, comme il a été rappelé dans le rapport 2020-2021. Un accompagnement plus spécifique de certains projets serait possible et souhaitable, mais ne peut se faire au détriment de l'accompagnement de premier niveau qui reste indispensable. À terme, l'établissement de critères permettant de hiérarchiser les demandes pourrait s'avérer nécessaire ; la mise à disposition de ressources permettant d'améliorer la rapidité de réponse aux demandes est donc nécessaire :

- La catégorie « ressources » du blog SoNum pourrait accueillir, dans un premier temps, les supports de présentation des outils Huma-Num et *Hypotheses*, notamment.
- La FAQ du blog So-MSH ! pourra, quant à elle, constituer une base de connaissances à laquelle renvoyer les usagers pour des questions juridiques.

En revanche, les sessions de formation aux outils de traitement (Heurist, XML) sont également un moment important dans le processus d'accompagnement des chercheurs, en ce qu'elles constituent un temps de discussion et d'élaboration collective de leurs corpus d'étude : ces ateliers Huma-Num Loire seront donc poursuivis et renforcés.

L'ANIMATION ET LA PROGRAMMATION SCIENTIFIQUES

La clôture du programme ReUSE en décembre 2021 a invité à repenser le fonctionnement du réseau. En l'absence de moyens financiers, les outils de diffusion restent actifs (liste réseauSHN, blog SoNum) mais le groupe pourrait gagner en dynamisme en s'appuyant sur une nouvelle formule. Plusieurs suggestions ont été faites par les membres :

- Réunions plus fréquentes et plus courtes (rendez-vous hebdomadaire ?) ;
- Séances de formation mutuelles aux outils et méthodes numériques – y compris aux dispositifs conçus par des membres du réseau (Base Monuments Littéraires, outil de publication Discholed, plateforme d'annotation Read-IT par exemple) ;
- Inclusion plus forte des jeunes chercheurs dans le réseau : journées doctorales, formations en binôme doctorant.e – direct.rice.eur de recherche.

19 octobre 2021 : Vocabulaires, référentiels, standards...méta-modèle !

Journée d'études coordonnée par Florent LAROCHE (LS2N Nantes) et François VIGNALE (3.LAM Le Mans) – Voir le programme et les présentations ici :

<https://sonum.hypotheses.org/2019>

17 décembre 2021 : AG et forum avec deux présentations :

- > *Le projet DAHN : une pipeline pour l'édition numérique de documents d'archives* – par Floriane CHIFFOLEAU et Anne BAILLOT ;
- > *Instrumental Genesis through Interdisciplinary Collaboration – Reflections on the Emergence of a Visualization Framework for Video Annotation Data* – par Olivier AUBERT.

4 février 2022 : **Publier des recherches interdisciplinaires : humanités numériques et revues scientifiques**

Journée d'études coordonnée par Julie AUCAGNE, Mathilde LABBÉ et Véronique COHONER

Voir le programme et les présentations : <https://sonum.hypotheses.org/2111>

Un recensement des revues scientifiques, traditionnelles ou numériques, susceptibles de publier des travaux en humanités numériques a été commencé à cette occasion. Une bibliothèque Zotero partagée et une page privée du blog SoNum sont consacrées à ce travail collectif.

Ces journées de rencontre ont réuni en tout une cinquantaine de participants.

LA PARTICIPATION AUX RÉSEAUX NATIONAUX

L'IR Huma-Num Loire est membre, à titre individuel, des réseaux nationaux suivants :

- > **Groupe Réutilisabilité du Consortium CAHiER** : les activités du GT se sont poursuivies jusqu'à la **publication d'un Vademecum pour la réutilisabilité des données** (disponible ici : <https://hal.univ-grenoble-alpes.fr/hal-03630095>). L'IR Huma-Num a présenté ce document à deux reprises, avec Gwenaëlle PATAT (MSH Bretagne) :
 - Le 7 février 2022 au réseau des correspondants Scripto ;
 - Le 15 juin 2022 au séminaire Humanités Numériques de la MSH Bretagne.

Le groupe a clos ses travaux en mai 2022.

- > Participation active aux travaux du **groupe OLIO** (Outils Libres, Interopérables et Ouverts pour les SHS), groupe informel réunissant chercheurs et ingénieurs en Humanités numériques autour de la question des outils dans la recherche en SHS, de leurs usages, et de leur impact épistémologique et scientifique (<https://olio.hypotheses.org/>). Dans ce cadre :
 - Réunions hebdomadaires: flashs-outils ayant pour objectif l'élaboration de grilles d'expertises sur les outils numériques ;
 - **Co-animation** avec Bruno BAUDOIN (IE centre Camille Jullian) **de la 4^{ème} journée EVEILLE** sur le thème de la réutilisation des données : voir <https://eveille2.sciencesconf.org/resource/page/id/19>
 - **Projet de co-écriture d'un article sur Heurist** avec Régis WITZ, informaticien à la MISH Alsace, membre également d'OLIO, Scripto et Correspondant Huma-Num pour l'Alsace.

- > Réseau des plateformes **SCRIPTO** du Réseau national des MSH.
- > **Humanistica : GT « Humanités numériques et crise environnementale »** (en cours de création).

LE PROGRAMME DE FORMATION

1) Gérer ses données de recherche avec Huma-Num : quels outils ? pour quel usage ?

Contenu : Présentation générale des services de la TGIR Huma-Num

- Gérer un projet seul ou en équipe
- Sharedocs, service de gestion et de traitement de fichier
- Nakala : Stocker et publier ses données de recherche
- Huma-Num Box : un stockage durable pour de grands volumes de données
- Services tiers pour le traitement des données de recherche
- Hébergement web et machines virtuelles

Lieu et date : 10/09/21, en distanciel

2) Projets multi-labos avec Huma-Num : un environnement collaboratif complet

Contenu : Les projets impliquant des chercheurs de différentes unités se multiplient, nécessitant des outils de travail collaboratifs à la fois ouverts et sécurisés. Cette session sera l'occasion de découvrir les trois principaux outils mis en place par Huma-Num pour gérer des données en cours de projet entre chercheurs issus de plusieurs universités différentes.

Démonstration autour de différents outils :

- Mattermost, service de discussion entre équipes
- Kanboard, tableau de bord partagé
- Sharedocs : gestion de fichiers « projet »
- Métadonnées
- Versionnage
- Partage
- Traitement et conversion

Lieu et date : en distanciel, 10/10/21 - au CRENAU le 12/01/22

3) Déposer et diffuser ses données avec Nakala

Contenu : Nakala est un entrepôt dédié au dépôt et à la diffusion de données de recherche en SHS. Cette session permettra aux participants d'en comprendre le fonctionnement et d'en découvrir les principales fonctionnalités.

Utiliser Nakala, entrepôt de données de la TGIR Huma-Num :

- Préparer ses données
- Déposer ses données : par l'interface/ par l'API
- Diffuser ses données

Lieu et date : à Angers et en distanciel, 15/10/21 - au CRENAU le 19/01/22

4) Heurist : bases de données relationnelles pour les sciences humaines et sociales

Contenu :

- Construire une base de données relationnelle (bibliographie, prosopographie et

- bien d'autres)
- L'alimenter, éventuellement en faisant appel à des contributeurs multiples
- Faire des recherches simples et complexes dans une base (fonctions de tri, recherches par facettes)
- Importer des données existantes (depuis un tableur)
- Géolocaliser et dater des données ; générer des cartes et « timelines »
- Elaborer un site internet pour rendre publique votre base

Lieu et date : à Nantes, 13, 14 et 16 décembre – 18h d'atelier

5) Découverte du format XML-TEI

Contenu :

TEI/1 : initiation

Comprendre les possibilités de la TEI et pratiquer le balisage sur un corpus littéraire.

- Qu'est-ce que la Text Encoding Initiative ? Implications et usages pour la recherche en LSHS
- Le langage xml : principes généraux, fonctionnement
- Structuration d'un document en TEI
- Prendre en main le logiciel Oxygen
- Pratique sur un corpus d'exemple

TEI/2 : approfondissement

Elaborer un schéma d'encodage approprié aux besoins de différents types de projet de recherche.

- Modules, éléments, attributs
- Utiliser les « guidelines »
- Construire son propre schéma d'encodage
- Trouver des ressources
- Lier des données

TEI/3 : atelier

Les participants encodent leur propre corpus

Lieu et date : à Nantes et à distance, les 3, 9 et 15 mars 2022 – 15h d'atelier

6) Interventions sur demande

- **Formations Hypotheses** pour des groupes constitués (initiation et prise en main / ou atelier pratique selon les cas) : 3 dans l'année
- **Intervention sur le thème « Gérer ses données de recherche »** au séminaire du GRANEM (18/11/2021, 2h)

BILAN DES FORMATIONS

Une participation en hausse

Même si cette année encore la pandémie n'a pas permis de déployer les formations sur site autant que prévu, le bilan est positif :

- 30 inscrits pour les sessions 1), 2) et 3) sur les outils de l'IR* Huma-Num + 10 au laboratoire CRENAU
- 6 inscrits pour l'atelier Heurist
- 7 inscrits pour l'atelier TEI
- 25 participants en tout pour les ateliers *Hypothèses*
- 7 personnes au séminaire du GRANEM

... soient 85 personnes environ concernées par les ateliers Huma-Num Loire cette année.

Les chiffres peuvent paraître modestes mais les ateliers pratiques doivent rester réservés à un petit nombre pour être efficaces. La formule hybride, même si elle n'est pas toujours confortable, continue d'être appréciée des participants, en ce qu'elle leur permet une certaine souplesse.

Ce bilan montre en outre :

- Qu'il existe une forte attente vis-à-vis de l'IR* Huma-Num et de ses services de gestion de données ; l'intérêt pour l'entrepôt Nakala, pour le moment, est moindre, sans doute parce qu'il correspond à une phase finale de l'avancement des projets ;
- Que l'adéquation entre les besoins et l'offre a été correctement estimée ; les formations « outils » pourront donc être reconduites.

Relations avec les Écoles Doctorales

Un rendez-vous a été pris avec les plateformes de la MSH Ange-Guépin à l'initiative des nouveaux directeurs et directrices de l'ED ALL, conscients que la formation des doctorants gagnerait à inclure un volet numérique. Cette rencontre a été suivie d'une rencontre avec la Direction de la MSH (03/01/2023). Il a été convenu que les Écoles Doctorales « labelliseraient » les formations Huma-Num et Progedo-Loire et les feraient apparaître dans leur catalogue. Un travail de coordination devra être mené quant au calendrier. À noter que la remise d'attestation de suivi est d'ores et déjà proposée aux doctorants qui le souhaitent.

PERSPECTIVES

Préparer une formation prend du temps : il pourrait donc être intéressant d'envisager d'autres modes de diffusion des supports des ateliers les plus informatifs et basiques :

- Vidéo : « visite » du back office d'*Hypotheses* ;
- Publication des supports : celui sur Sharedocs et les outils collaboratifs a été transmis à l'IR* Huma-Num ; il sera ainsi réutilisé pour produire une documentation usager plus accessible. Il pourra aussi être publié sur le blog SoNum, ainsi que le support sur Nakala.

Les ateliers pratiques sur les outils pourront être reconduits et approfondis (**publication web pour Heurist** et mutualisation avec la formation Progedo sur les bases de données ; **ateliers thématiques autour de la TEI** : prosopographie, description de manuscrit par exemple).

D'autres formations sont envisagées pour l'année 2022-2023 :

- **E-Scriptorium** : plateforme de reconnaissance de l'écriture manuscrite et des imprimés anciens ;
- **Markdown** (en collaboration avec Progedo-Loire, la Cellule d'édition et le CRENAU) : un format ouvert pour l'édition scientifique.

LE SERVICE DE NUMÉRISATION

Bien que les équipements de la MSH Ange-Guépin soient sollicités dans le cadre de projets de recherche, on constate une sous-utilisation de ces derniers par rapport à leur capacité. Un travail de valorisation de ces outils de haute technologie est en cours auprès des partenaires académiques et non-académiques.

Leur maintenance comme leur renouvellement supposent également la définition d'un modèle économique associé à leur utilisation.

LA PLATEFORME PROGEDO-LOIRE

Responsable : Alette ROUX
Référent scientifique : Jean RIVIÈRE (ESO,
Nantes Université)



PROGEDO-Loire est la Plateforme Universitaire de Données (PUD) de la Région Pays-de-la-Loire, relai local de l'IR* PROGEDO (PROduction et GESTion de DONnées). Elle vise à promouvoir la production et l'utilisation de données et méthodes quantitatives en Sciences Humaines et Sociales, en proposant trois catégories de services aux membres des 27 laboratoires partenaires de la MSH Ange -Guépin :

- De l'accompagnement dans la production, le traitement et la FAIRisation de données à usage quantitatif ;
- Des formations aux méthodes quantitatives de collecte et d'analyse ;
- L'organisation et l'animation de rencontres scientifiques autour des données et méthodes quantitatives, notamment le séminaire PROGEDO-Loire et la Semaine Data-SHS.

L'ACCOMPAGNEMENT DE PROJETS

La plateforme a accompagné 37 projets de recherche en 2021, et 29 projets en 2022. Les différents services rendus par la PUD peuvent être regroupés en trois types :

- Création et préparation des données : Méthodes quantitatives de collecte (questionnaires d'enquête ; bases de données relationnelles) comprenant une sensibilisation aux enjeux et outils de la science ouverte, et le contrôle du respect de la réglementation sur la protection des données personnelles ; Préparation des données (recodage, manipulations de type « tidy », appariements, ventilations) ; Utilisation des outils *LibreOffice Base, Heurist, R* ;
- Traitement : Méthodes quantitatives d'analyse, comprenant des analyses descriptives « classiques » (univariées, bivariées et multivariées), des analyses de réseaux, des analyses quantitatives de données textuelles, de la cartographie statistique et de la datavisualisation ; Utilisation du logiciel *R* ;
- Autres services liés à la science ouverte : Recherche et accès à des données secondaires ; Rédaction de Plans de Gestion de Données (PGD) ; FAIRisation des données ; Dépôt des données sur la plateforme Quetelet-Progedo-Diffusion.

La plateforme a également été sollicitée pour répondre à diverses interrogations des chercheurs et chercheuses autour de la conformité à la réglementation sur les données personnelles. La plupart de ces questions et les réponses apportées ont été publicisées via la Foire Aux Questions du blog So-MSH !

Les projets accompagnés pour le traitement des données ont été les plus nombreux (*voir Tableau 1*) : cet accompagnement s'est toujours effectué avec le logiciel *R* qui encourage des pratiques de recherche transparentes et reproductibles. Les projets concrètement engagés dans une perspective de science ouverte (catégorie « Autres services liés à la science ouverte ») sont relativement peu nombreux parmi les projets accompagnés, mais ont nécessité un volume important d'heures de travail. L'ingénieure en charge de la

plateforme participe à deux de ces projets en tant que membre de l'équipe de recherche : le projet SUBWORK « Les espaces suburbains de production : quels emplois populaires ? » financé par le PUCA (Plan Urbanisme Construction Architecture) ; le projet « Les ouvriers des ports à l'époque moderne » financé par l'IULM (Institut Universitaire Mer et Littoral Nantes) et qui sera présenté pour les prochains appels à projets de l'ANR.

En 2021 et 2022, les projets accompagnés par PROGEDO-Loire étaient issus de 18 laboratoires différents, confirmant sa vocation pluridisciplinaire (voir Tableau 2).

Tableau 1 – Projets accompagnés par PROGEDO-Loire selon les types de services rendus

Principal type de service rendu *	2021	2022
Création et préparation des données	13	11
Traitement	20	13
Autres services liés à la science ouverte	4	5
TOTAL	37	29

* Parce que plusieurs projets ont été accompagnés pour plusieurs types de services rendus, et pour éviter les doubles comptes, nous avons associé chaque projet associé au type de service rendu « principal », i.e. qui a nécessité le plus d'heures de travail

Tableau 2 – Projets accompagnés par PROGEDO-Loire selon les laboratoires porteurs des projets

Laboratoire	2021	2022
ARGUMans	0	1
CENS	3	2
CFV	2	0
CIRPaLL	0	1
CJB	0	1
CRaAAH	2	0
CRENAU	0	1
CRHIA	2	3
CRINI	2	1
DCS	1	1
ESO	9	7
GRANEM	2	1
IRDP	0	1
LEMNA	1	1
LETG	2	2
LLING	3	1
LPPL	1	1
TEMOS	4	3
Autre	3	1
TOTAL	37	29

LES FORMATIONS

L'offre de formation est un enjeu prioritaire pour la plateforme : elle permet de mutualiser les services, de créer des temps de rencontre et d'échange (et ainsi favoriser l'interdisciplinarité), d'asseoir la culture de la donnée en formant notamment les jeunes chercheurs, d'assurer la pérennité des projets et même leur suite en rendant plus autonomes les chercheuses et les chercheurs.

En 2021 et 2022, la PUD est intervenue dans plus d'une dizaine de Masters à vocation recherche de différentes composantes (voir Tableau 3), et a proposé 4 formations exclusivement réservées aux inscrits d'écoles doctorales ligériennes (et donc inscrites dans leurs catalogues de formations). Dans ces deux cas, l'objectif est de faire connaître la plateforme, de sensibiliser les jeunes chercheurs à certains aspects de la quantification, de confirmer ou non des directions méthodologiques qu'ils hésitent à emprunter. Les plus intéressés d'entre eux sont invités à approfondir leurs connaissances et à gagner en compétence en suivant les formations PROGEDO-Loire « ouvertes à tous », plus longues et plus complètes. Les interventions effectuées en 2021 ont effectivement contribué à augmenter les candidatures aux formations « ouvertes à tous » ; aussi, pour éviter l'engorgement, la PUD a diminué ses interventions dans les masters et les ED l'année suivante.

Les formations « ouvertes à tous » peuvent être comprises comme des services hybrides entre accompagnement et formation : chaque participant travaille sur ses propres données pendant le temps de la formation, et est individuellement accompagné par l'ingénieure PROGEDO-Loire en marge des temps collectifs. Aussi, chaque formation est limitée à 10 participants : en 2021 et 2022, chacune s'est composée en moyenne de 7 à 8 participants (voir Tableau 4). Puisque les formations proposées s'inscrivent dans un cycle de formations, le nombre de participants est relativement faible en regard du nombre de participations. Les participants étaient issus de 16 laboratoires différents : si les géographes et sociologues d'ESO et les historiens du CRHIA et de TEMOS étaient majoritaires, ils représentaient moins de la moitié des participants et des participations.

Tableau 3 – Formations proposées par PROGEDO-Loire selon le type de public

	2021	2022
Nbr de Masters dans lesquels la PUD est intervenue	11	3
Nbr de formations réservées aux doctorant.e.s des différentes ED ligériennes	4	0
ED EDGE – Analyse quantitative de données textuelles avec Iramuteq	1	0
ED EDGE – Spatialisation de l'information statistique	1	0
ED ELICC – Initiation à R et à la statistique pour les SHS	1	0
ED STT – Sensibilisation aux méthodes quantitatives en Histoire, Géographie et Sociologie	1	0
Nbr de formations « ouvertes à tous » *	12	7
Recueil et formatage des données quantitatives en SHS	1	0
Initiation aux bases de données relationnelles	1	1
Initiation à R et à la statistique pour les SHS	2	1
Statistique bivariée avec R pour les SHS	2	1
Analyses multivariées et classifications avec R	2	1
Initiation aux SIG (Systèmes d'Information Géographique) avec QGIS	1	1
Cartographie, SIG et analyse spatiale avec R	0	1
Analyse de réseaux avec R	1	0
Analyse quantitative de données textuelles	1	1
Représentations graphiques de résultats statistiques avec R	1	0

* Certaines formations ont été proposées plusieurs fois au cours d'une même année pour répondre aux nombreuses demandes.

Tableau 4 – Participants aux formations PROGEDO-Loire « ouvertes à tous » selon le laboratoire d'appartenance

Laboratoire	Nbr de participants		Nbr de participations		Nbr moyen de participants par formation	
	2021	2022	2021	2022	2021	2022
ARGUMans	0	1	0	3	0	0,4
CENS	2	2	4	6	0,3	0,9
CFV	2	1	7	1	0,6	0,1
CIRPaLL	0	1	0	1	0	0,1
CRéAAH	2	0	5	0	0,4	0
CRENAU	0	1	0	4	0	0,6
CRHIA	5	1	5	1	0,4	0,1
CRINI	2	0	2	0	0,2	0
DCS	1	0	3	0	0,2	0
ESO	11	5	28	11	2,3	1,6
GRANEM	1	2	2	3	0,2	0,4
LEMNA	2	3	8	6	0,7	0,9
LETG	0	1	0	3	0	0,4
LLING	4	1	9	3	0,8	0,4
LPPL	3	0	3	0	0,2	0
TEMOS	4	3	8	8	0,7	1,1
Autre	4	2	6	5	0,5	0,7
TOTAL	43	24	90	55	7,5	7,9

LES RENCONTRES SCIENTIFIQUES

L'année universitaire 2021/2022 constitue la quatrième saison du séminaire PROGEDO-Loire. Chaque séance invite un collègue d'un des 27 laboratoires partenaires à présenter les questions de méthodologie quantitative soulevées à l'occasion d'un projet de recherche. Ce séminaire vise ainsi plusieurs objectifs : amener les collègues de différentes disciplines intéressés par les méthodes quantitatives à se rencontrer, constituer un collectif pouvant progresser ensemble dans la maîtrise des techniques, apprendre les uns des autres, collaborer au montage de projets interdisciplinaires ; aborder l'actualité scientifique dans le champ des méthodes quantitatives et développer le débat ; rendre visible la plateforme et ses services. Ces séances donnent lieu à de riches échanges interdisciplinaires, et le temps imparti (deux heures par séance) permet d'approfondir véritablement les questions méthodologiques. En 2021 et 2022, PROGEDO-Loire a organisé 8 séances de séminaire (voir Tableau 5).

Chaque année, comme toutes les PUD françaises, la plateforme PROGEDO-Loire organise la « Semaine Data-SHS » au courant du mois de décembre. La semaine Data-SHS est en effet inscrite dans le plan national de l'IR* PROGEDO, et vise un double objectif : présenter un large panel d'usages de la quantification en SHS ; favoriser l'accès aux données, le recours aux outils et aux méthodes d'analyse quantitative. Des activités diversifiées sont alors proposées sur cinq jours : des ateliers tournés vers la découverte d'outils pour le traitement des données (logiciels libres) ; des interventions pour exposer des méthodes quantitatives avec leurs atouts et leurs limites ; des présentations de jeux de données ; des présentations et discussions de projets de recherche locaux en SHS ayant eu recours à des méthodes quantitatives ; des présentations de services d'accompagnement à la recherche ; des exposés de sensibilisation à la science ouverte et à la réglementation autour des données de recherche (RGPD, éthique, propriété intellectuelle). L'édition 2021 s'est tenue sur le campus nantais, alors que l'édition 2022 s'est tenue sur le campus angevin, de plus petite taille, expliquant en partie la diminution du nombre d'inscriptions aux rencontres PROGEDO-Loire entre ces deux années (voir Tableau 6).

D'autres rencontres scientifiques sont organisées (entièrement ou en partie) par la PUD. En 2021 la plateforme a co-organisé, avec des membres des laboratoires CENS, ESO, LiRIS (EA 7481) et Clersé (UMR 8019), deux journées d'étude d'ampleur nationale sur l'enseignement des méthodes quantitatives en SHS. Cet événement s'intitulait « *Compter, mesurer, calculer... raisonner ? Enseigner le quanti en sciences sociales dans le supérieur : pratiques et défis* » et s'est déroulé les 7 et 8 juin 2021 sur le campus nantais. Il a réuni plus d'une centaine de collègues de diverses disciplines des sciences sociales (voir *Tableau 7*), soucieux d'élaborer une réflexion collective sur l'enseignement du comptage, de la mesure, du calcul et du raisonnement quantitatif.

Tableau 5 – Rencontres scientifiques organisées par la PUD : Séminaire PROGEDO-Loire et Semaine Data-SHS

	2021		2022	
	Nbr interventions	Titre rencontres	Nbr interventions	Titre rencontres
Séminaire PROGEDO-Loire	1	Enquêter sur des étudiants avec des étudiants. Présentation du dispositif SWAG (Student Work Wellbeing Affiliation and Gains of belonging)	1	Diffuser ses données de recherche à partir de sources confidentielles : le cas du projet SUBWORK sur la géographie des emplois populaires de production
	1	Aborder l'analyse statistique d'une enquête secondaire : quels DEFIS et quelles complémentarités avec des données qualitatives ?	1	Le croisement des méthodes quantitatives et qualitatives dans l'analyse des réponses judiciaires pénales
	1	La difficile quantification du métabolisme urbain. Données et méthodes quantitatives pour l'analyse des flux de matières et d'énergie	4	Méthodes quantitatives en SHS : traditions, spécialisations et routines disciplinaires ?
	1	Autour de l'ouvrage L'empire des chiffres Une sociologie de la quantification d'Olivier Martin	1	Analyse socio-économique du tissu associatif français dans les années 2010 à partir des DADS et BTS et de l'Enquête Associations 2018 de l'Insee
Semaine Data-SHS	4	Traiter quantitativement la dimension temporelle des données	6	Projets de recherche ayant recours à des données ou méthodes quantitatives en SHS
	6	Autour des données : accès et implications		
	2	Autour de l'enseignement du quanti en SHS	3	Services d'accompagnement à la gestion des données en SHS
	2	Principes éthiques et juridiques autour de la quantification	3	Ateliers découverte : outils et méthodes quantitatives en SHS
	4	Quantifier à partir de sources historiques	1	Table-ronde sur l'enseignement des outils numériques et méthodes quantitatives en SHS à l'Université d'Angers
	3	Ateliers découverte de logiciels, techniques et méthodes d'analyse quantitative		
	25		20	

6 – Inscriptions aux rencontres organisées par la PUD (séminaire PROGEDO-Loire et semaine Data-SHS) selon le laboratoire d'appartenance

Laboratoire	Nombre d'inscriptions		Nombre moyen d'inscriptions par rencontre	
	2021	2022	2021	2022
CDMO	0	1	0	0,1
CENS	77	13	7,7	1,6
CFV	19	1	1,9	0,1
CJB	0	1	0	0,1
CRéAAH	3	0	0,3	0
CREN	12	8	1,2	1
CRENAU	3	1	0,3	0,1
CRHIA	6	9	0,6	1,1
DCS	6	7	0,6	0,9
ESO	42	31	4,2	3,9
GRANEM	1	4	0,1	0,5
L'AMO	2	1	0,2	0,1
LEMNA	3	7	0,3	0,9
LETG	1	1	0,1	0,1
LLING	22	7	2,2	0,9
LPPL	5	7	0,5	0,9
LS2N	14	2	1,4	0,2
TEMOS	6	13	0,6	1,6
Autre	72	74	7,2	9,2
TOTAL	294	188	29,4	23,5

Tableau 7 – Participants aux Journées d'étude du 7 et 8 juin 2021 (vocation nationale) selon la discipline

Discipline	Nombre de participants
Architecture	2
Economie	4
Géographie, Aménagement du territoire, Urbanisme	10
Gestion	1
Histoire, Histoire de l'art, Histoire des sciences	16
Linguistique	2
Psychologie	3
Science politique	3
Sciences de l'éducation	9
Science de l'information et de la communication	2
Sociologie	39
Autre	18
TOTAL	109

LE SOUTIEN A L'ÉDITION ÉLECTRONIQUE

Responsable : Véronique COHONER

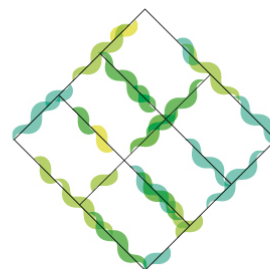
En sciences humaines et sociales le "virage numérique" a conduit à une importante transformation des modes de publications des écrits de recherche, et plus particulièrement des revues. Par ailleurs, les avancées récentes visant à engager la diffusion des écrits de recherches dans le mouvement mondial de la science ouverte, et l'intérêt porté par les tutelles de l'ESR à l'édition scientifique publique en SHS, amènent à une reconfiguration des modes de publication.

LE PROJET REGOSO ET LA CRÉATION DU POLE DE REVUES DU GRAND OUEST

En 2021, la MSH Ange-Guépin s'est engagée auprès de la MSH en Bretagne dans une démarche institutionnelle de soutien à l'édition de revues électroniques en SHS visant à la création d'une pépinière de revues en accès ouvert et d'un ensemble de services, réunis au sien d'un Pôle interrégional (actuellement le seul de ce type au niveau national).

La mise en œuvre concrète de cette démarche a été rendue possible par l'obtention d'un financement du Fonds National pour la Science Ouverte (90 k€), qui a permis la structuration d'un réseau de compétences en édition publique ouverte via le projet **REGOSO (Revue du Grand Ouest : accompagnement gradué et mutualisé vers la science ouverte)**.

Le **Pôle de revues du Grand Ouest**, inauguré au début de l'année 2023, est porté par le service édition de la MSH en Bretagne (UAR 3549) en collaboration avec le Pôle numérique de la MSH Ange-Guépin (UAR 3491). Il a pour objectif de contribuer à la professionnalisation et à l'internationalisation des revues en sciences humaines et sociales dans le contexte de la science ouverte. Il propose un accompagnement aux revues, notamment sur les questions du libre accès, de la transition vers le numérique et du référencement dans la perspective d'améliorer leur qualité éditoriale. Il apporte également un soutien en secrétariat d'édition, il expérimente de nouveaux outils éditoriaux et offre aux revues une solution d'hébergement sur la pépinière **Pergola (Pépinière de revues du Grand Ouest en libre accès)**.



Pergola

Pépinière de revues
du Grand Ouest en libre accès

<https://pergola-publications.fr/>

Le Pôle fédère de nombreux acteurs en Bretagne et Pays de la Loire : le Centre de recherche bretonne et celtique - documentation (CRBC - UMS CNRS 3554) à l'Université de Bretagne Occidentale, la MSHB, la MSH Ange-Guépin, les Presses universitaires de Rennes, les services communs de documentation des universités Rennes 1 et Rennes 2, la direction des systèmes d'information de Rennes 2 ainsi que l'Urfist Bretagne-Pays de la Loire. Il bénéficie du soutien de l'InSHS, du RnMSH, d'Huma-Num, de Métopes, d'OpenEdition, de Repères ainsi

que des universités d'Angers, Bretagne Occidentale, Bretagne Sud, Le Mans, Nantes, Rennes 1 et Rennes 2.

Les services proposés sont les suivants, recensés par catégories :

- **Création de revues :**
 - Aide éditoriale à la création d'une revue : accompagnement dans la réflexion sur la constitution des instances éditoriales, les modalités d'évaluation, le format numérique et/ou papier, le modèle économique, la périodicité... ;
 - Création d'un site dédié à la revue et hébergement sur la pépinière Pergola ;
 - Aide à la création de l'arborescence et à la rédaction des pages d'information ;
 - Création de la charte graphique et du bandeau ;
 - Attribution de DOI aux articles ;
 - Demande d'attribution d'ISSN électronique ;
 - Maintenance informatique de la revue sur le long terme (serveurs, CMS, formats, etc.).

- **Conseil et accompagnement des revues :**
 - Informations sur l'édition scientifique dans le contexte de la science ouverte ;
 - Conseils sur les bonnes pratiques éditoriales : flux éditorial, cadre éthique, cadre légal, critères de qualité, évaluation, édition structurée, référencement ;
 - Veille et conseils sur les outils éditoriaux ;
 - Conseils sur le cadre légal : contrats d'édition, licences Creative Commons ;
 - Proposition de modèles de charte éthique, de contrat d'édition ou d'autorisation de diffusion, d'instructions aux auteurs... ;
 - Aide au référencement ;
 - Aide au montage de candidatures à des plateformes de diffusion nationales ;
 - Aide au montage de demandes de soutien financier.

- **Référencement :**
 - Référencement sur Mir@bel, Sherpa-Romeo, Isidore, OpenAIRE, Sudoc, WorldCat, Directory of Open Access Journals (DOAJ), Google Scholar ;
 - Activation d'un dépôt OAI/PMH pour moissonnage par les machines (Isidore, etc.).

- **Formations et animation de la communauté des revues du Grand Ouest :**
 - Propositions de formations adaptées aux demandes des équipes (chaîne éditoriale Métopes, CMS Lodel, outils de flux éditorial, référencement...) ;
 - Organisation du cycle de séminaires « Science ouverte », espace d'échanges et de partages d'expérience entre les équipes de revues.

Ont notamment été organisés en 2021-2022 :

- 3 séminaires : intégrité scientifique, Optimice (outil de traduction), retour d'expérience de Humanités numériques. Une session sur le référencement est en cours de préparation.
- 3 formations : Métopes niveau avancé et débutant, Stylo, circuit éditorial (spoc Quéro).
- 4 rédactions communes de fiches de procédure : création d'une revue, préparation de copie, flux éditorial, relecture-correction.

La création de ce Pôle a été rendue possible par le projet REGOSO, lauréat de l'AAP du Fonds National pour la Science Ouverte (FNSO) en 2020.

LE SOUTIEN A L'ÉDITION ÉLECTRONIQUE EN PAYS-DE-LA-LOIRE

Dans le cadre du projet **REGOSO**, deux revues ligériennes ont bénéficié d'un accompagnement :

- *Recherches en éducation*, CREN, Nantes : financement du formatage des textes dans le cadre du basculement de la revue vers OpenEditionJournals, mise en œuvre du référencement.
- *Revue francophone sur la santé et les territoires*, ESO, Angers : mise en œuvre du référencement.

IMPLICATION DU SERVICE DANS LA STRUCTURATION NATIONALE DE L'ÉDITION SCIENTIFIQUE OUVERTE PUBLIQUE

La MSH Ange-Guépin est l'un des partenaires fondateurs du réseau **Repères**, réseau de pépinières de revues scientifiques en accès ouvert, qui regroupe à ce jour 16 pépinières et/ou pôles éditoriaux, soit environ 120 revues, et l'ingénieure du Pôle numérique est membre du comité de pilotage.

Repères a pour objet de mutualiser les outils et de transmettre les bonnes pratiques, en accord avec le Plan national pour la science ouverte, et la volonté de l'InSHS d'organiser au mieux les pratiques en édition. Le réseau est devenu l'un des éléments du paysage de l'édition et de la diffusion de la science ouverte en agissant pour coordonner les actions communes des pépinières qui avancent avec les mêmes objectifs : répondre aux besoins exprimés par les équipes éditoriales des revues par une offre de services adaptée et les faire monter en qualité dans le contexte d'une politique sur la science ouverte nationale. Ainsi : adaptations des modèles et des processus éditoriaux aux nouvelles modalités de publication, développements et évolution technique de CMS libres (Lodel et OJS), formation des équipes de revues grâce au Spoc Quéro, documentation commune pour de bonnes pratiques de l'édition standardisées et interopérables.

Le premier livrable du réseau est un SPOC (*small private online course*) sur l'édition scientifique ouverte, composé de 7 modules de cours. L'ingénieure du pôle fait partie du comité de pilotage de cette formation, et a co-piloté 3 des 7 modules proposés. 3 formations ont déjà eu lieu, avec pour chacune entre 30 et 55 participants.

8. La Bibliothèque Julien Gracq

Responsable : Stéphanie LÉVÊQUE



LA VALORISATION D'UN CADRE D'EXCEPTION

La Bibliothèque Julien Gracq est un espace partagé avec l'Institut d'Études Avancées de Nantes. Elle a le statut de bibliothèque associée au Service Commun de Documentation de Nantes Université. Compte-tenu de la grande qualité du cadre qu'elle offre, la MSH s'est engagée, dans une démarche événementielle destinée à faire connaître ce lieu à la communauté académique et au public.

En lien avec l'IEA, 8 manifestations ont été organisées (*Jeudi de la Bibliothèque Julien Gracq*) destinées à promouvoir une publication récente en lien avec les activités de recherche soutenues ou accompagnées par l'une des deux institutions. Ces rencontres ont donné lieu à communication sur les réseaux habituels des deux institutions.

La MSH s'est par ailleurs portée volontaire pour accueillir dans ces locaux les ateliers *Souffle & Poésie* portés conjointement par Nantes Université et l'Université permanente (coordination : Marie BLAIN-PINEL), réunissant étudiants, enseignants et invités extérieurs, autour du poète et éditeur Bruno DOUCEY.

Enfin, la MSH a été à l'initiative de l'organisation de trois expositions, ouvertes au public, mettant à l'honneur le travail d'artistes :

- « Nuits nantaises », Nils L.L., 15 octobre-15 décembre 2021 ;
- « Identité(s) », Lahcen Oujddi, 30 septembre-7 novembre 2022 ;
- « Voisins ou Reflets », Rie Konishi, 8 novembre-16 décembre 2022.

La Bibliothèque a également contribué à l'organisation de l'exposition photographique « Aidants des malades d'Alzheimer », par Illés SARKANTYU, en lien avec le projet de recherche ACCMADIAL, soutenu par la MSH en 2018 (31 mai-30 juin 2022).

Le bilan de ces événements reste cependant mitigé en termes de fréquentation. L'un des principaux obstacles à l'accueil et à la venue du public dans ce lieu est son accès restreint, qui impose la disponibilité d'un agent d'accueil. En partant de ce constat, une réflexion s'impose quant à l'usage de ce lieu et ses évolutions souhaitables.

VERS UNE POLITIQUE DOCUMENTAIRE

En termes de documentation, le Prêt entre Bibliothèques au profit des résidents de la MSH et des *Fellows* de l'IEA constitue un service actif et apprécié (948 demandes en 2021-2022).

Une réflexion doit cependant être menée sur la définition d'une politique documentaire propre à cette bibliothèque, en lien avec les missions et orientations scientifiques de la MSH Ange-Guépin (et de l'IEA de Nantes le cas échéant).

9. Le pôle de gestion financière

Responsable : Ludovic DAVILA

Le pôle de gestion financière et comptable, qui compte 3 gestionnaires (2,5 ETP) a deux missions principales :

- Il assure l'exécution du budget de l'unité, constitué des dotations des tutelles : CNRS, Universités de Nantes, Angers et Le Mans ;
- Il accompagne les projets de recherche sur le volet financier.

Pour la MSH Ange-Guépin, la part des contrats et subventions représente en moyenne près de 80 % du budget global.

Les activités du pôle portent sur six domaines principaux : la vérification et le suivi des crédits, la passation des commandes, le traitement des factures, le remboursement des frais de mission, l'archivage et le reporting.

Le pôle financier a ainsi développé une véritable expertise en gestion de projets de recherche, pour tout type de financeurs et de contrats : ERC, ANR, programmes régionaux, etc.

Les gestionnaires ont un rôle de conseil auprès des porteurs et peuvent également accompagner les gestionnaires des unités partenaires.

Grâce au soutien de la Région Pays-de-la-Loire, la MSH Ange-Guépin lance également ses propres AAP annuels. En 2022, 22 programmes ont ainsi été gérés, soient près de 1000 actes de gestion.

Le pôle financier gère et coordonne également le CPER 2021-2027 SHS DataLab.

10. Quelques faits marquants

LE SÉMINAIRE « PENSER L'INTERDISCIPLINARITÉ AUJOURD'HUI »

Responsable scientifique : Sylvie NAIL (CRINI, Nantes)

Ce séminaire initié en 2018 a poursuivi ses activités, autour notamment de la thématique des Humanités +. Chaque séance est proposée par une des unités de recherche partenaires.



Programme 2021-2022 :

- ❖ 25 juin 2021 (CRINI, Nantes Université) : François TADDÉI (Centre de Recherches Interdisciplinaires), « Et si nous... ».
- ❖ 20 octobre 2021 (CRINI, Nantes Université et EUniWell) : Kate RIGBY (Centre de Recherche pour les Humanités environnementales, Bath Spa University, UK), « Well-being in a more-than-human-world : Perspectives from the Environmental Humanities ».
- ❖ 13 janvier 2022 (DCS, Nantes Université) : Sarah VANUXEM (Université Côte d'Azur), « Des choses de la nature et de leurs droits ».
- ❖ 26 janvier 2022 (LAMO, Nantes Université) : Anne SIMON (CNRS, ENS, Collège de France/PSL), « Animer la langue, animaliser la littérature : la zoopoétique aujourd'hui ».
- ❖ 3 mars 2022 (DCS, Nantes Université) : Michel BASTIT (Université de Bourgogne), « L'erreur de Hume ».
- ❖ 7 avril 2022 (DCS, Nantes Université) : Diane ROMAN (Université Paris I Panthéon-Sorbonne), « La cause des droits : écologie, progrès social et droits humains ».
- ❖ 29 septembre 2022 (ENSA Nantes, CRENAU) : Michel LUSSAULT (École Normale Supérieure de Lyon), « Condition anthropocène et enjeux post-disciplinaires ».

La perspective d'une plus grande contribution des unités de recherche de toutes les disciplines et des trois sites devrait orienter la programmation 2023, ce qui requiert peut-être de repenser le format de ce séminaire.

ORGANISATION ET ACCUEIL D'ÉVÉNEMENTS TRANSVERSAUX

21-22 octobre 2021

Atelier **EUniWELL** autour des enjeux du Développement Durable et des Transitions sociétales (coord. Sylvie NAIL, CRINI, Nantes).



30 novembre 2021

Accueil de la 2^{ème} séance de l'Atelier « Recherches participatives/collaboratives » organisé par le Réseau national des MSH.



10 juin 2022

Atelier/table-ronde « Innovation & SHS », organisé en collaboration avec le Délégué Régional Académique à la Recherche et à l'Innovation (DRARI), au format hybride sur les trois sites universitaires.



10. Les sites d'Angers et du Mans

SFR CONFLUENCES – ANTENNE DE LA MSH A ANGERS



ACTUALITÉS

Printemps 2022 : recrutement d'Ivana CERNANOVA en tant qu'assistante en montage et accompagnement de projets de recherche.

Janvier 2023 : Jean FOUGEROUSE (CJB) nommé directeur de la SFR Confluences et directeur-adjoint de la MSH Ange-Guépin. L'équipe de direction de la SFR est également composée de Carole DUBOIS-AVIGNON (TEMOS) et Emmanuel GRATTON (BePsyLab).

AXES THEMATIQUES

- Patrimoines, écritures et cultures ;
- Changement social : genre, discriminations et inégalités ;
- Cultures du végétal et environnement ;
- Risques, comportements, expériences, numérique ;
- Tourisme, territoires, solidarités
- Santé et sociétés.

(+) Coordination régionale de l'axe thématique « **Enfance et jeunesse** » de la MSH Ange-Guépin (Resp. Yves DENÉCHÈRE, TEMOS).

Thématiques structurantes : Genre et discriminations ; Végétal, alimentation et environnement ; Tourisme, territoire, culture ; Enfance et jeunesse ; Bien-être.

EN CHIFFRES

- 8 laboratoires de recherche fédérés
- 258 chercheurs
- 4 personnels d'appui

AIDE AU MONTAGE

Seulement 6 projets angevins accompagnés au montage de leurs dossiers de candidature en 2021.

En 2022, grâce au travail engagé sur site par l'assistante en montage et accompagnement de projets de recherche, 30 projets ont pu être conseillés et/ou accompagnés (dont 6 en lien avec des appels de l'ANR) ; 6 ont été financés, et 7 sont en attente de résultats.

SOUTIEN A LA RECHERCHE

Soutien financier et aide à l'organisation d'activités scientifiques (colloques, journées d'études) au profit des chercheurs et des doctorants de la SFR ainsi que des associations de doctorants AIDOC et ADDE.

Appel à projets interdisciplinaires de la SFR 2021-2022 :

- Doctorants : 8 projets soutenus.
- Chercheurs : 16 projets soutenus.

À NOTER ÉGALEMENT

Ouverture du UserLab - Plateforme Angevine d'Analyse des Comportements (P2AC) en 2021. Recrutement d'un UserLab Manager : Florian FOCONE.

Développement des activités de valorisation et de diffusion :

- Cycle des *Mardis de Confluences* dédiés aux Héritages : des conférences qui invitent des chercheurs de la SFR ou des chercheurs d'autres universités à interroger la thématique annuelle au prisme de leur discipline.
9 séances en 2021-2022.
- Cycle de projections débats *CinéConf* : un nouveau cycle lancé en 2021 qui met en regard le travail des chercheurs et le 7^e art dans des rencontres invitant à revoir des films qui questionnent des thématiques contemporaines. Le format des séances inclut une présentation du film par l'animateur de la séance, le visionnage du film, puis un échange avec un.e chercheur.se faisant se croiser un regard scientifique et une œuvre filmique.
7 séances en 2021-2022.
- Cycle de conférences Place des Savoirs en partenariat avec la Mairie d'Avrillé : un nouveau cycle lancé en 2021 où des chercheurs traitant de problématiques contemporaines viennent en présenter les grands enjeux, auprès du grand public.
2 séances en 2021-2022.

LA MSH AU MANS DIAGONALES - MAISON DE LA RECHERCHE EN HUMANITES ET SCIENCES SOCIALES



ACTUALITÉS

2021 : Franck LAURENT (3LAM) nommé directeur de la MSH au Mans et directeur adjoint de la MSH Ange-Guépin.

Printemps 2022 : recrutement de Julie BONNIORD en tant que chargée de mission SHS.

Début 2023 : nouvelle identité scientifique et visuelle*.

AXES THÉMATIQUES

Structuration d'axes thématiques « locaux » en 2022, pour encourager les collaborations interdisciplinaires :

- Cultures politiques et action publique ;
- Interculturalités et intermédialités ;
- Patrimoine : héritages et usages
- Religions, Croyances et Sociétés ;
- Transitions socio-environnementales.

(+) Coordination régionale de l'axe thématique « **Risque(s), Culture(s) et Société(s)** » de la MSH Ange-Guépin (Resp. Fabien BOTTINI, Thémis-UM)

DIALOGUE SCIENCES/SOCIÉTÉ

Soutien financier à 4 événements grand public organisés en 2022 par des chercheurs mancaux :

- Cinéma-débat : Processus de radicalisation (15 mars 2022 - Cinéastes, Le Mans) ;
- Conférence : Droit, littérature et environnement. Autour du naufrage de l'Amoco Cadiz. Les leçons du conte « Fortune de mer » (6 octobre 2022 - Le Mans Université) ;
- Ciné-débat : Meufs de (la) Cité de Bouchera Azzouz (10 octobre 2022 - Le Mans Université) ;
- Apéro-philos : Enfin libres ? (18 octobre 2022 - Scène universitaire, Le Mans Université).

EN CHIFFRES

- 9 laboratoires de recherche fédérés
- 175 chercheurs
- 3 personnels d'appui

AIDE AU MONTAGE

15 projets mancaux accompagnés au montage de leurs dossiers de candidature en 2021-2025 (dont 2 projets en lien avec des appels de l'ANR) ; 7 ont été financés, 3 sont en attente de résultats.

À NOTER ÉGALEMENT

Chaire Neutralité Carbone 2040 (partenariat)

- Lancée le 23 mai 2022 sous la présidence de Fabien BOTTINI.
- Financement Le Mans Université (200k€) avec l'aide de l'État.
- Soutien Le Mans Métropole : 3 thèses financées à hauteur de 100k€.

Services numériques aux SHS

Développement du **UserLab Distribué Pédagogique (UDP)** – Le Mans / Laval.

Recrutement d'un UserLab Manager en septembre 2022 : Nicolas JAUDRONNIERE.

* **DIAGONALES**, baptisée d'après une citation de Roger Caillois :

« Les érudits, qui savent beaucoup dans un domaine restreint, se trouvent rarement en mesure de percevoir un genre de relations que, seul, un savoir polyvalent est apte à établir... Il faut des rencontres de savants appartenant à des disciplines définies, mais inquiets du développement des autres, anxieux d'en confronter les résultats, les méthodes, les impasses...

Il est temps d'essayer la chance de sciences diagonales. »

11. Indicateurs d'activité

ACCUEIL DE MANIFESTATIONS/ÉVÉNEMENTS/ACTIVITÉS PRODUCTION AUDIO-VIDEO & CONCEPTION GRAPHIQUE

Responsable : Goulven Labat

2021 2022 TOTAL

OCCUPATION DES SALLES			
Réunions	97	111	208
Réunions de travail	65	63	128
Réunions institutionnelles	32	48	80
Manifestations*	19	49	68
Conférences grand public	1	5	6
Journées d'études / colloques / Summer School	11	40	51
Séminaires	7	4	11
<i>*Compte en journées de manifestations</i>			
Autres	11	114	131
Formations (plateformes)	7	13	20
Box CASD	5	93	98
Soutenances de thèse	2	1	3
Séminaire doctoral	2	5	7
Autre	1	2	3
TOTAL par année	133	274	407

CHAÎNE YOUTUBE			
Vidéos	8	22	30
Vues	6 444	5 644	12 088
Abonnés	39	44	83

CONCEPTION GRAPHIQUE			
Affiches, posters	15	25	40
Mise en page (programmes, plaquettes, flyer...)	11	12	23
Logos	1	3	4
Documents institutionnels (appels à projets, cartes de visite, communication interne...)	5	3	8
Autres (marque-page, plan, bandeau, signalétique...)	1	1	2
TOTAL par année	33	44	77

NEWSLETTER

Responsable : Christel Dumontier

NEWSLETTER (diffusion hebdomadaire)	Nombre de newsletters	Abonnés	Total annuel des destinataires
2021	44	Entre 680 et 700	30 871
2022	43	Entre 680 et 700	29 382

HEBERGEMENT DE DOCTORANT.E.S / SOUTENANCES DE THÈSE ACCUEILLIES

Responsable : Christel Dumontier

DOCTORANTS HÉBERGÉS		Nbr de doctorants ayant quitté la MSH pour cause de fin de projet	Nouveaux doctorants sur projets
2021	28	0	1
2022	26	0	0

ANNEXE

Les unités partenaires de la MSH Ange-Guépin

- > Atelier de Recherche en Gestion de l'Université du Mans (**ARGUMans**) - Le Mans Université
- > Centre Atlantique de Philosophie (**CAPHI**) - Nantes Université/
- > Centre de Droit Maritime et Océanique (**CDMO**) - Nantes Université
- > Centre Nantais de Sociologie (**UMR 6025 CENS**) - Nantes Université/Université de Rennes 1
- > Centre de Recherche Nantais Architectures Urbanités (**CRENAU**) - Nantes Université
- > Centre François Viète (**CFV**) - Nantes Université/ Université de Bretagne Occidentale
- > Centre Interdisciplinaire de Recherche sur les Patrimoines en Lettres et Langues (**CIRPaLL**) - Université d'Angers
- > Centre Jean Bodin (**CJB**) - Université d'Angers
- > Cliniques contemporaines : Liens & Processus subjectifs (**CLiPsy**) - Université d'Angers
- > Centre de Recherche en Archéologie, Archéosciences, Histoire (**UMR 6566 CReAAH**) - Nantes Université / Le Mans Université / Universités de Rennes 1 / Université de Rennes 2
- > Centre de Recherche en Education de Nantes (**CREN**) - Nantes Université / Le Mans Université
- > Centre de Recherche en Histoire Internationale et Atlantique (**CRHIA**) - Nantes Université / Université de La Rochelle
- > Centre de Recherche sur les Identités Nationales et l'Interculturalité (**CRINI**) - Nantes Université
- > Droit et Changement Social (**UMR 6297 DCS**) - Nantes Université
- > Espaces géographiques et Sociétés (**UMR 6590 ESO**) - Université d'Angers / Nantes Université / Le Mans Université / Université de Rennes 2 / Université de Caen
- > Groupe d'Analyse des Itinéraires et Niveaux Salariaux (**GAINS**) - Le Mans Université
- > Groupe de Recherche Angevin en Economie et Management (**GRANEM**) - Université d'Angers
- > Institut de Recherche en Droit Privé (**IRDp**) - Nantes Université
- > Langues, Littératures, Linguistique des Universités d'Angers et du Maine (**3LAM**) - Université d'Angers / Le Mans Université
- > L'Antique, le Moderne (**LAMO**) - Nantes Université
- > Laboratoire d'Economie et de Management Nantes (**LEMNA**) - Nantes Université
- > Littoral, Environnement, Télédétection, Géomatique (**UMR 6554 LETG**) - Nantes Université / Université d'Angers / Université de Caen / Université de Rennes 2 / Université de Brest
- > Laboratoire de Linguistique de Nantes (**UMR 6310 LLING**) - Nantes Université
- > Laboratoire de Psychologie des Pays de la Loire (**LPPL**) - Nantes Université / Université d'Angers
- > Motricité, Interactions, Performance (**MIP**) - Nantes Université / Le Mans Université
- > Temps, Mondes, Sociétés (**UMR 9016 TEMOS**) - Université d'Angers / Le Mans Université
- > Themis, Laboratoire de Droit (**Themis-UM**) - Le Mans Université



DIAGONALES

Maison de la Recherche
en Humanités & Sciences Sociales
Le Mans Université • MSH Ange Guépin

Confluences 

Recherches pluridisciplinaires en
lettres, langues, sciences humaines et sociales

